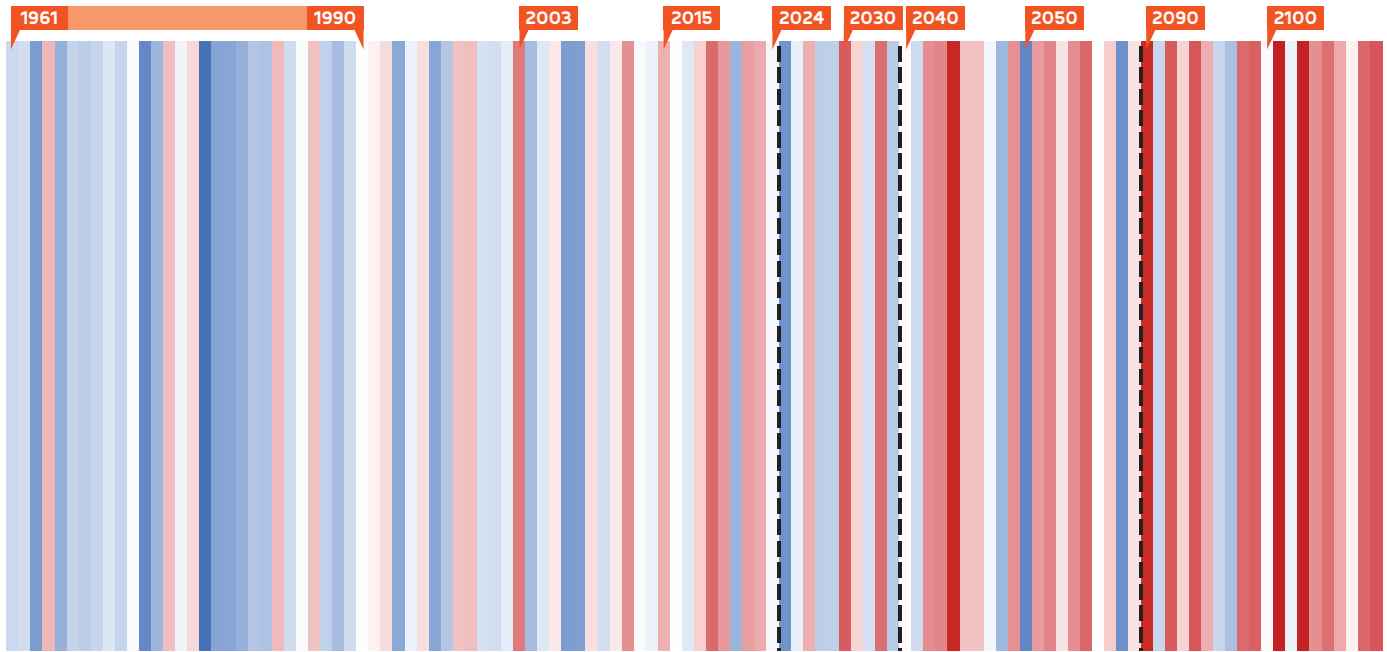




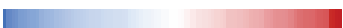
repères flash

PUBLICATION D'ALTERRE BOURGOGNE-FRANCHE-COMTÉ

N°94 • NOVEMBRE 2025



Évolution des températures maximales en BFC par rapport à la période 1961-1990 et projections à horizons 2030, 2050 et 2100 selon la TRACC. Chaque bande représente l'écart entre la température maximale de l'année et la moyenne des températures maximales de la période de référence 1961-1990 (source des données : Météo France)

- 5 °C  + 6 °C

« En tant que nouveau directeur de la délégation de l'agence de l'eau Rhône Méditerranée Corse pour la Bourgogne-Franche-Comté, je reconnais l'importance de vous faire part de cette nouvelle publication du groupe régional d'adaptation au changement climatique (GRACC), 5 ans après l'édition des derniers chiffres. L'agence de l'eau s'est dotée depuis, d'un plan de bassin d'adaptation au changement climatique afin d'agir plus vite et plus fort. 30 défis sont ainsi à relever collectivement d'ici 2030 pour réduire la sensibilité des territoires. Je découvre le GRACC qui tient une place particulière en Bourgogne-Franche-Comté pour objectiver le constat de la progression du réchauffement climatique au cœur même des territoires. »

Guillaume Hoeffler
Directeur de la délégation de Besançon,
Agence de l'Eau Rhône Méditerranée Corse

Le temps d'agir

LES CHIFFRES DU CHANGEMENT CLIMATIQUE
EN BOURGOGNE-FRANCHE-COMTÉ

Les temps changent en Bourgogne-Franche-Comté ! Le changement climatique est une réalité dont les effets sont de plus en plus visibles à l'échelle de la région.

Alors que les émissions de gaz à effet de serre (GES) sont toujours en hausse et que les températures continuent à augmenter à l'échelle du globe, la Bourgogne-Franche-Comté (BFC) subit elle aussi un réchauffement climatique qui se traduit notamment par des épisodes de canicules et de sécheresses plus fréquents et intenses.

Si en 2060 le climat de la région ressemblera à celui de l'arc méditerranéen entre 1970 et 2000, cette évolution ne se fera pas sans bouleverser à la fois les milieux naturels et notre économie à travers des impacts sur la ressource en eau, l'agriculture, la biodiversité, la forêt et le tourisme.

Le changement climatique menace également notre santé et notre sécurité avec l'émergence de nouvelles maladies vectorielles, la hausse des risques liés à la chaleur et l'intensification des catastrophes naturelles comme les feux de forêt. C'est pourquoi il est essentiel de s'adapter afin de rendre nos territoires résilients face aux événements climatiques.

Une intensification du phénomène

En France comme dans le reste du monde, le climat se réchauffe depuis l'ère industrielle sous l'effet de l'accumulation des gaz à effet de serre dans l'atmosphère : en 2024, le réchauffement global atteint + 1,3 °C au niveau planétaire et + 1,9 °C au niveau de la France hexagonale.

L'analyse des données climatiques montre que les températures n'augmentent pas de manière graduelle mais plutôt par paliers. En Bourgogne-Franche-Comté, le Centre de Recherche en Climatologie a démontré que lors des années 1987-1988, un palier a été franchi, durant lequel les températures moyennes annuelles se sont réchauffées de 1,2 °C. Depuis, la machine climatique ne cesse de s'emballer et on assiste tous les ans à de nouveaux records : étés les plus chauds (2003, 2022, 2025), été le plus sec (2022), températures extrêmes

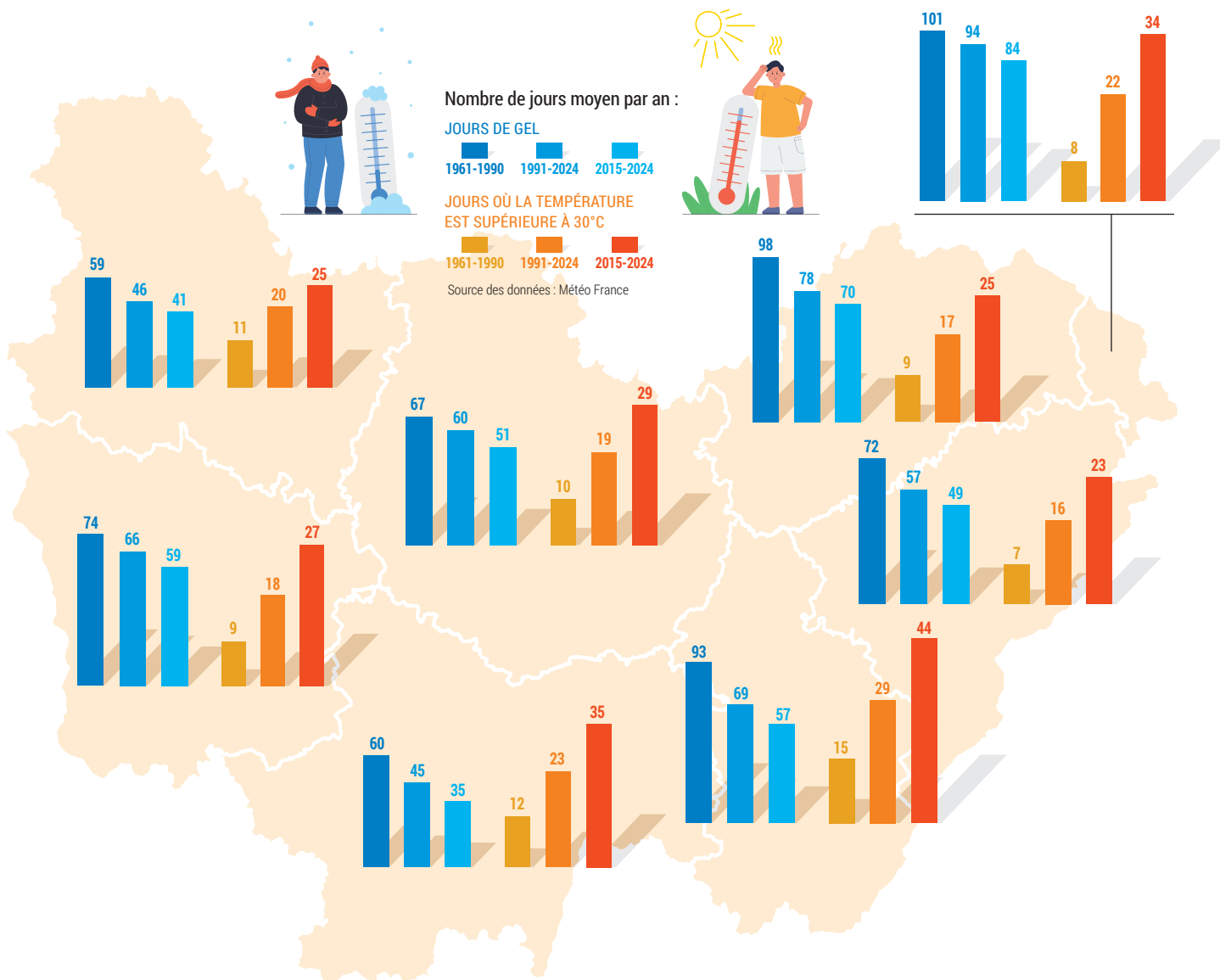
(41,6 °C relevés à Auxerre en 2019), incendies (1 000 ha de végétation brûlés en 2022 dans le Jura).

Les années les plus chaudes depuis le début des mesures en 1900 sont toutes postérieures à 2010 (2014, 2018, 2020, 2023 et 2022). Cela illustre une intensification du phénomène, que l'on observe également à l'échelle de la région, avec une nette augmentation du nombre de jours chauds – et, en miroir, une diminution du nombre de jours de gel – depuis 2015.

« Les changements du climat, dus aux activités humaines émettrices de gaz à effet de serre, sont observés par Météo-France depuis plusieurs décennies en Bourgogne-Franche-Comté. Dans notre région, les températures moyennes annuelles sont réchauffées de + 2,1 °C sur la décennie 2015-2024 par rapport à 1961-1990. Depuis 1960, le nombre de journées chaudes augmente de l'ordre de 4 à 6 jours par décennie. Les vagues de chaleur sont de plus en plus sévères, et fréquentes. Avec des cumuls de précipitations toujours aussi variables d'une année à l'autre, les phénomènes extrêmes se renforcent et sont plus fréquents (pluies intenses, sécheresses des sols). »

Ingrid Springinsfeld
Référénte territoriale Dijon,
Météo France

ÉVOLUTION DU NOMBRE DE JOURS DE GEL ET DE JOURS CHAUDS (>30°C) PAR DEPARTEMENT



LES CHIFFRES-CLÉS EN BOURGOGNE-FRANCHE-COMTÉ

158 jours cumulés de très forte chaleur

(≥ 35 °C) depuis 1991
dont 85 jours depuis 2015*

+ 34 jours estivaux

(≥ 25 °C) par an (en moyenne)
entre les périodes 2015-2024
et 1961-1990*

3 fois plus de nuits tropicales

(températures nocturnes ≥ 20 °C)
entre 1961-1990 et 1991-2024*

1 Bourguignon-Franc-Comtois sur 2 vit dans un territoire en crise sécheresse fin septembre 2023**

Des sécheresses météorologiques 1 année sur 2

(plus de 15 jours consécutifs avec des précipitations < 0,2 mm) entre 1991 et 2024*

83 jours caniculaires

depuis 1991
dont 43 jours depuis 2015*



* Source : Météo France
** Source : INSEE



LES RISQUES NATURELS EN BOURGOGNE-FRANCHE-COMTÉ

77 % des communes exposées à un ou plusieurs risques climatiques en 2022 (73 % en 2017) (source : ONERC)

Entre 114 et 530 millions d'euros : c'est le coût d'indemnisation des sinistres inondations estimé entre 1995 et 2021 (source : CCR)

4 092 arrêtés sécheresses délivrés depuis 1988 dont 79 % depuis 2015 (source : Géorisques)

1 199 ha de surfaces brûlées en 2022 (contre 72,5 ha en moyenne entre 2006 et 2020) (source : IGN/BDIFF)

Quel climat pour **demain** ?

Quels que soient les scénarios d'émission de GES, les scientifiques du GIEC estiment que le réchauffement de la planète atteindra 1,5 °C dès le début des années 2030. En prenant en compte les engagements pris par l'ensemble des pays en termes de réduction de gaz à effet de serre, les scientifiques définissent un scénario tendanciel qui prévoit un réchauffement mondial de + 3 °C en fin de siècle.

La température en France étant plus élevée que la moyenne mondiale, les climatologues prévoient que le réchauffement en France métropolitaine atteigne + 2 °C en 2030, + 2,7 °C en 2050 et + 4 °C en 2100.

Ces niveaux de réchauffement définissent la Trajectoire de Réchauffement de référence pour l'Adaptation au Changement Climatique (TRACC), dont l'objectif est de doter le pays d'une référence commune pour l'élaboration des stratégies d'adaptation afin d'en assurer la cohérence. Si la France continue ses actions pour limiter le réchauffement climatique à + 2 °C en 2100 conformément à l'Accord de Paris, il est tout aussi important de se préparer à un réchauffement plus marqué. La TRACC constitue le socle des actions du troisième Plan National d'Adaptation au Changement Climatique qui vise à préparer les acteurs de la société française à ces niveaux de réchauffement.

« Face aux effets observés du changement climatique et des scénarios d'évolution des températures, les territoires ont besoin d'appuis techniques spécifiques et de solutions adaptées à leurs enjeux. Depuis de nombreuses années, le Cerema développe une expertise technique et scientifique de haut niveau et se mobilise aux côtés des collectivités locales territoriales à toutes les échelles, partout en France : stratégies d'adaptation, identification des vulnérabilités, préservation et partage des ressources, diffusion de méthodes et d'outils, expérimentations et approches innovantes. En Bourgogne-Franche-Comté, le Cerema a rejoint le collectif du GRACC, pour continuer de renforcer son action auprès des territoires et accroître ses collaborations avec les partenaires du groupe régional autour de solutions d'adaptation opérationnelles, en réponse aux défis locaux. »

Séverine Bourgeois
Directrice de la direction territoriale
centre-Est du CEREMA

ÉVOLUTION FUTURE DU CLIMAT EN BOURGOGNE-FRANCHE-COMTÉ

	2050 (+ 2,7 °C)	2100 (+ 4 °C)
Nombre de jours de très forte chaleur (T° ≥ 35 °C)	3,9 jours (0,9 à 6,5)	9,4 jours (4,8 à 16,3)
Nombre de jours chauds (T° ≥ 30 °C)	20,2 jours (11,8 à 26,3)	32,9 jours (26,5 à 46,4)
Nombre de jours avec un sol sec (SWI* < 1,4)	87,2 jours (59,2 à 111,1)	102,9 jours (78,6 à 147,1)
Nombre de jours avec une sensibilité feu météo élevée (IFM** > 40)	2,8 jours (0,1 à 7,9)	4,2 jours (0,5 à 19,1)
Avancée de la mise à l'herbe des bovins (par rapport à la période 2005-2024)	+ 8 à 9 jours	+ 11 à 14 jours

Indicateurs climatiques et agro-climatiques en BFC selon la TRACC.
Les valeurs médianes sont données avec, entre parenthèses, les valeurs inférieure et supérieure de l'intervalle de confiance à 90 %.

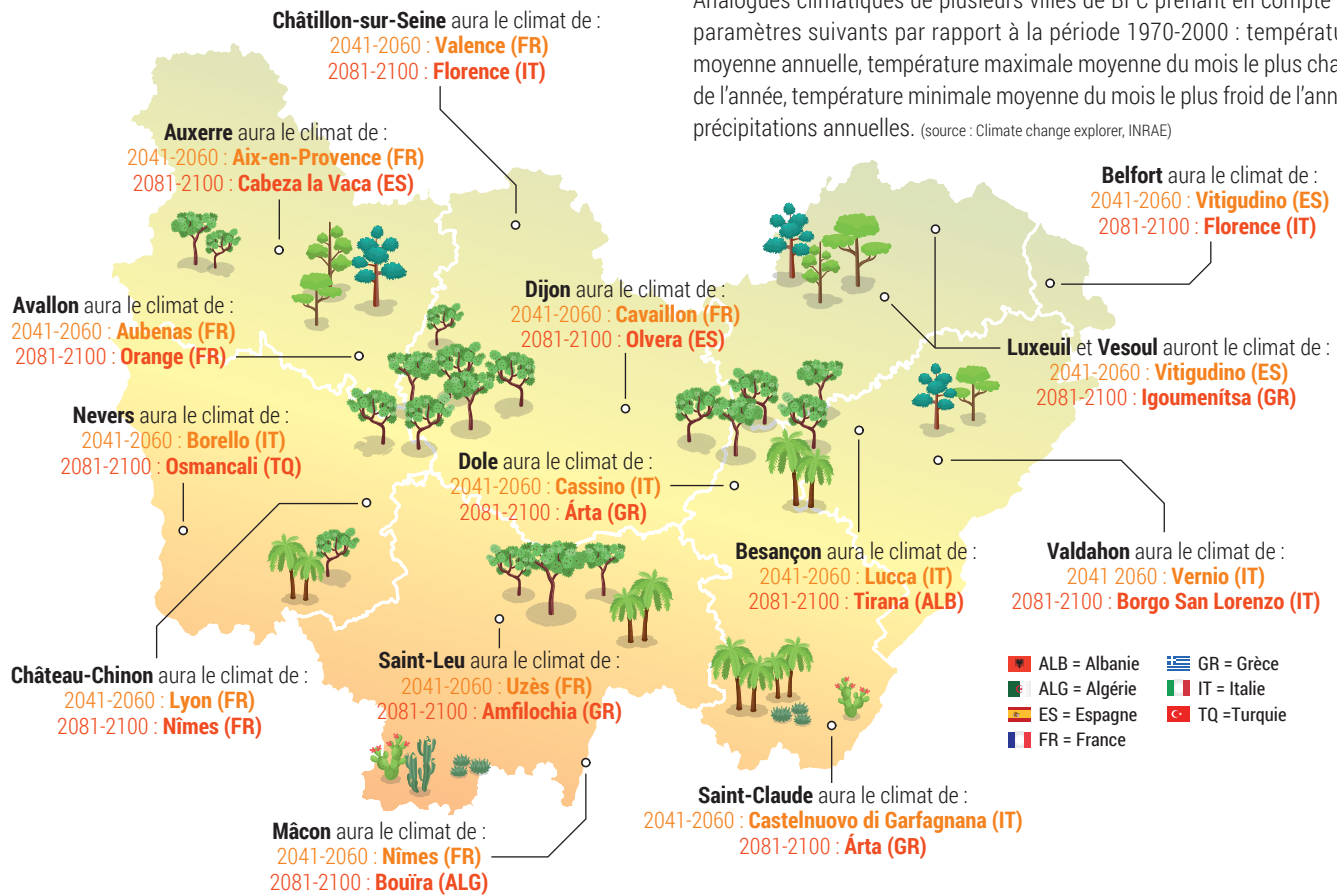
* SWI = Soil Wetness Index. Le seuil de 0,4 correspond à un seuil de stress hydrique ayant des impacts négatifs importants sur la végétation.
** IFM = Indice Feu Météo. L'Indice Feu Météo (IFM) permet d'estimer le danger météorologique de feu de forêts.

+64% hausse de la sinistralité à horizon 2050 pour les aléas sécheresses et inondations.

Source : CCR

FLORENCE À BELFORT, NÎMES À MÂCON ?

Analogues climatiques de plusieurs villes de BFC prenant en compte les paramètres suivants par rapport à la période 1970-2000 : température moyenne annuelle, température maximale moyenne du mois le plus chaud de l'année, température minimale moyenne du mois le plus froid de l'année, précipitations annuelles. (source : Climate change explorer, INRAE)



Et maintenant ? Mieux vaut agir que subir !

Face à ces bouleversements, les territoires peuvent agir ! Quel que soit l'état des réflexions sur l'adaptation, il est important de ne pas rester inactif face aux événements climatiques mais d'adopter une posture proactive et d'anticiper les risques. Il existe de nombreuses options d'adaptation qui peuvent réduire les risques pour les populations et les écosystèmes : systèmes d'alerte précoce, agroécologie, solutions fondées sur la nature...

En Bourgogne-Franche-Comté, les partenaires du GRACC coordonnent leurs actions pour mieux accompagner les acteurs et territoires de la région. Leur rôle est à la fois de sensibiliser aux impacts du changement climatique et d'apporter des outils ou dispositifs d'accompagnement pour les aider à passer

à l'action. A cette fin, une boîte à outils a été développée pour structurer l'offre régionale et les ressources existantes qui peuvent être mobilisées à chaque étape d'une démarche d'adaptation : acculturation et sensibilisation des acteurs, élaboration d'un diagnostic, développement d'une stratégie, retours d'expériences, financements, dispositifs de suivi-évaluation...

La Bourgogne-Franche-Comté contribue également à l'effort national pour atteindre les objectifs de réduction des émissions de GES, de préservation de la biodiversité et d'adaptation au changement climatique à travers la COP régionale ; cette dernière vise à planifier la transition écologique tout en tenant compte des spécificités de notre région.

Au-delà de l'adaptation, les territoires, à toutes les échelles, ont un rôle à jouer afin d'accroître leur résilience face à des perturbations en tous genres : climatiques, économiques, sociales ou sanitaires. C'est en anticipant les risques et en favorisant une approche intégrée qu'il sera possible de dessiner des trajectoires désirables pour les territoires.



La Bourdonnerie - 2 allée Pierre Lacroute - 21000 Dijon
Tél. : 03 80 68 44 30 - Courriel : contact@alterrebfc.org
www.alterrebουργognefranche.comte.org
AlterreBFC alterrebfc

AVEC LE SOUTIEN DE



Remerciements : Ingrid Springinsfeld (Météo-France), Guillaume Hoeffler et Sophie Carême (Agence de l'eau Rhône Méditerranée Corse), Séverine Bourgeois et Aude Noël (CEREMA), Adeline Coussy et François Runge (DREAL), Agnès Thoen (DRAAF), Sandra Cambournac et Armelle Pernet-Daniel (Agence de l'eau Seine-Normandie), Aymeric Dupont (Agence de l'eau Loire-Bretagne), Patricia Dubois, Lionel Combet et Laure Fontaine (ADEME BFC), Claire Maruejols (OFB), Laurent Gritti (Région BFC), Bruno Maestri (ARS), Victor Zimmermann (DGPR/SRN/DAPP/BIP), Isabelle Richaud (Ministère de la transition écologique, Direction générale de l'énergie et du climat (DGEC)).

Directeur de la publication : Jean-Marc Réty

Coordination, rédaction : Camille Buyck

Ont également collaboré : Alexandre Goudier, Pascale Repellin, Guillaume Westrelin

Graphisme, mise en page : Fuglane

Impression : S2E Impressions
Imprimé suivant les normes Imprim'Vert sur un papier certifié FSC 100 % recyclé



ISSN 1957-1798
Dépôt légal : 4^e trimestre 2025



Ressources à retrouver sur le site d'Alterre :

- boîte à outils Adaptation
- webinaires « à l'action »
- fiches retours d'expérience

EN SAVOIR PLUS Une version augmentée du Repères flash est à votre disposition sur le site Internet d'Alterre.

