

Groupe Régional Adaptation au Changement Climatique Bourgogne-Franche-Comté

Webinaire changement climatique et santé jeudi 8 décembre 2022

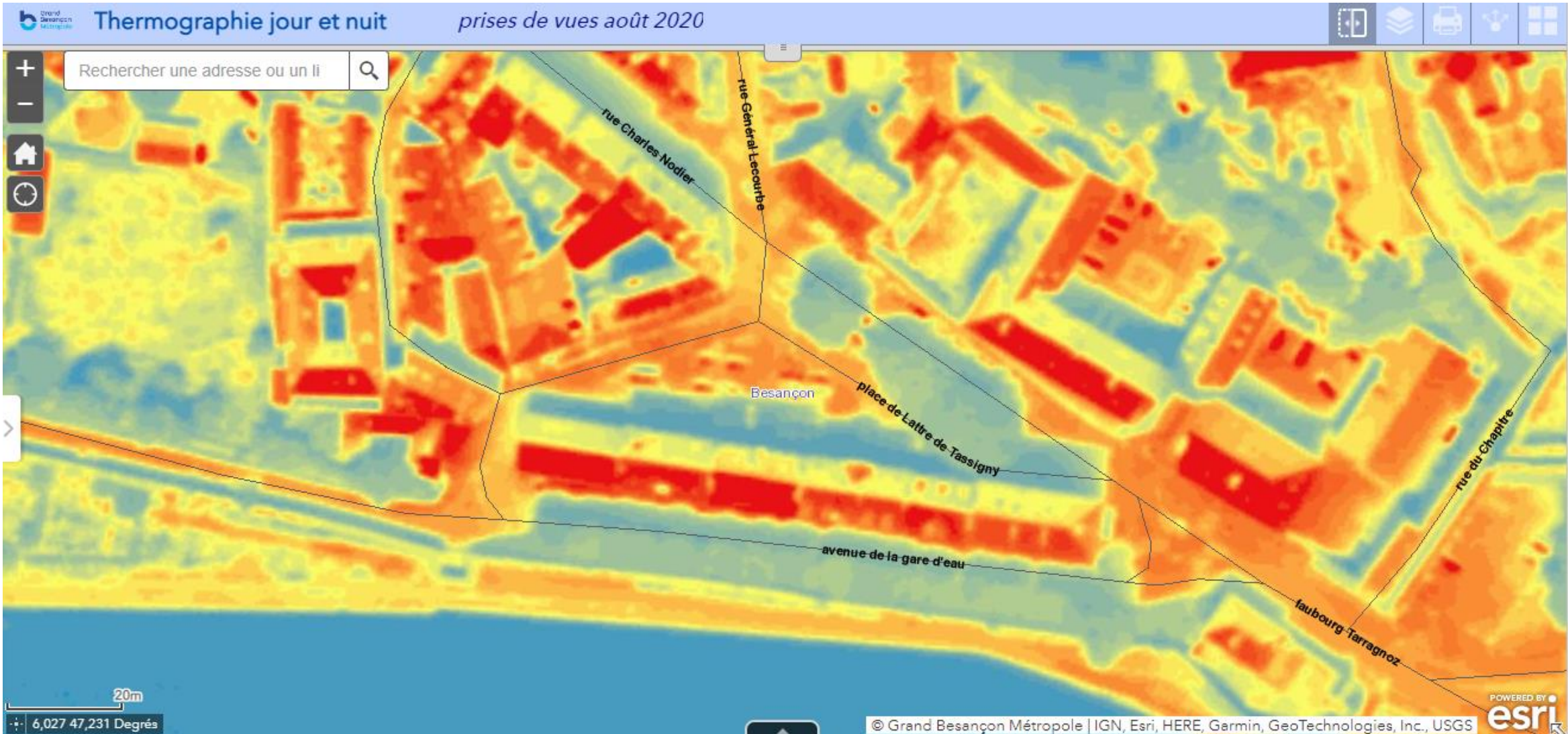
Samuel LELIEVRE : Directeur Biodiversité et Espaces Verts - Ville de Besançon

Exemple1 : Réaménagement de la place de Lattre de Tassigny



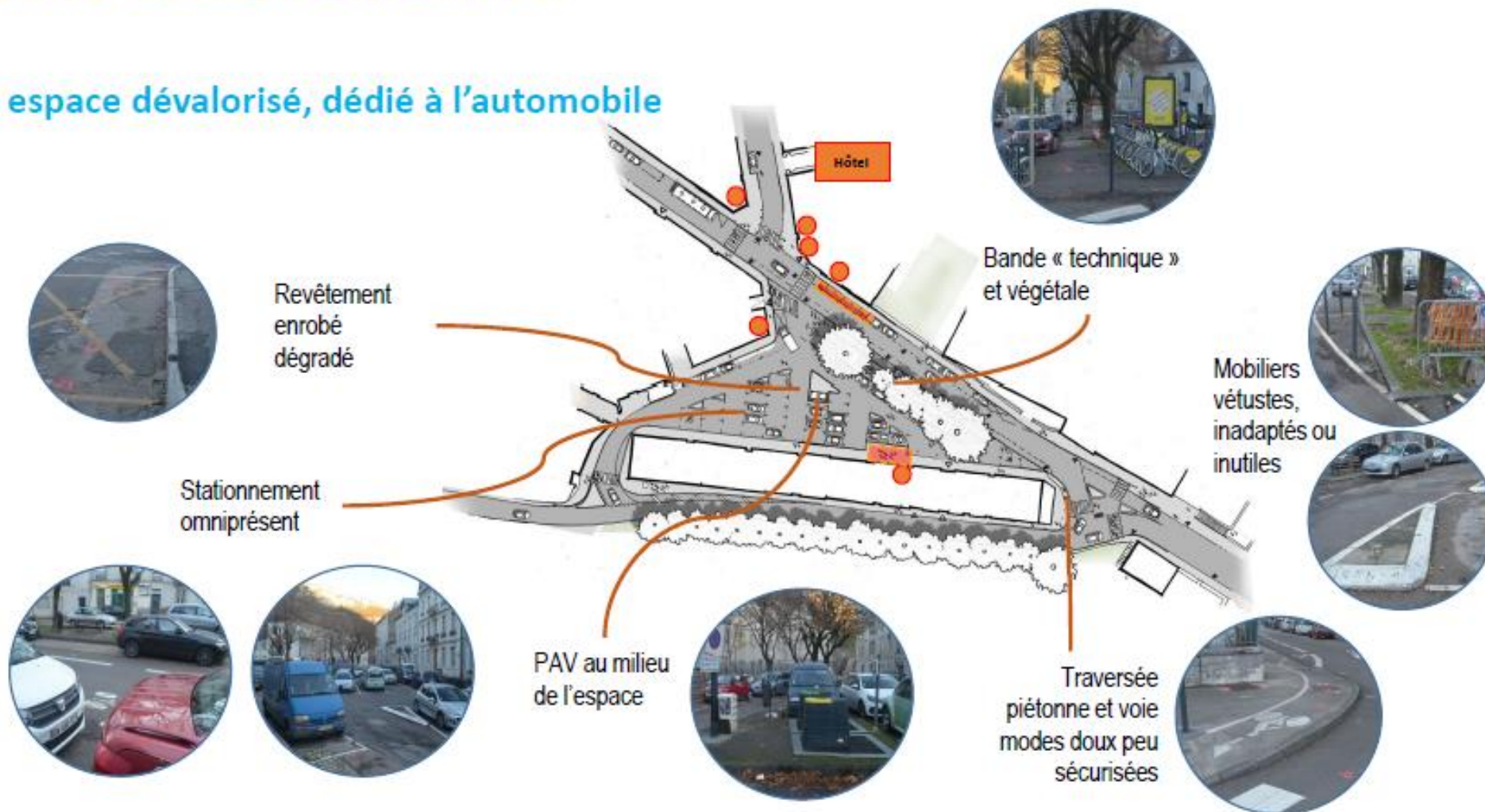
• La place de Lattre de Tassigny en 2021





ELEMENTS DE DIAGNOSTIC

- Un espace dévalorisé, dédié à l'automobile



OBJECTIFS DEFINIS POUR LE PROJET DE REQUALIFICATION

Il s'agissait de valoriser le cadre de vie de cet espace urbain dégradé, presque entièrement dédié au stationnement automobile, et d'engager une intervention visant à :

- Réaffirmer sa vocation d'espace public de proximité, d'en faire une véritable centralité de quartier, en confortant les fonctions actuelles, dont les commerces, et en l'ouvrant à de nouveaux usages
- Proposer un espace public qualitatif, favorisant les usages conviviaux, les modes doux, et valoriser son rôle d'entrée de centre-ville, au sein du site patrimonial remarquable de Besançon,
- Contribuer à la lutte contre les îlots de chaleur urbains : désimperméabilisation des sols, infiltration des eaux pluviales, végétalisation du site.

PROJET D'AMÉNAGEMENT PLACE DE LATTRE DE TASSIGNY

Les points saillants du projet de requalification

- **L'aménagement des voies au niveau des rues Nodier et Lecourbe en plateaux surélevés**, avec un revêtement différencié, pour inciter physiquement et visuellement à la modération des vitesses.
- **L'aménagement du cœur de la place en stabilisé**
- **La suppression des places de stationnement de longue durée sur la place de Lattre de Tassigny**, y compris les stationnements linéaires, pour privilégier les livraisons, les commerces, les Personnes à Mobilité Réduite (PMR) et le stationnement moyenne durée.
- **L'amélioration de la circulation piétonne et la sécurisation du contre-sens pour les vélos, rue Nodier.**
- **La réorganisation de la circulation avec la suppression du « tourne à gauche » automobile de l'avenue de la Gare d'eau vers la rue Nodier** (mouvement reporté sur le rond-point du tunnel)
- **L'ajout d'arceaux vélos et d'une station Citiz (autopartage) et le maintien de la station VéloCité**
- **L'installation d'une borne-fontaine d'eau potable**



21/10/2022







17

place de l'attre de tassigny

09.11.2022



Ville de
Besançon
10



18

place de l'arbre de tassigny

09.11.2022

Grand
Besançon
Métropole

Ville de
Besançon

Ville de
Besançon

Exemple 2 : Réaménagement de la cour d'école Brossolette

- Cour d'école minéralisée et clôturée (environ 5000m²)

- Deux espaces végétalisés majeurs



Ensemble du site d'étude:

- Sol artificialisé : 10 290m²
- Sol perméable : 10 740m²
- Patrimoine arboré de qualité (platane, bouquet de pin, tilleuls, érables ...), sans sous-étage

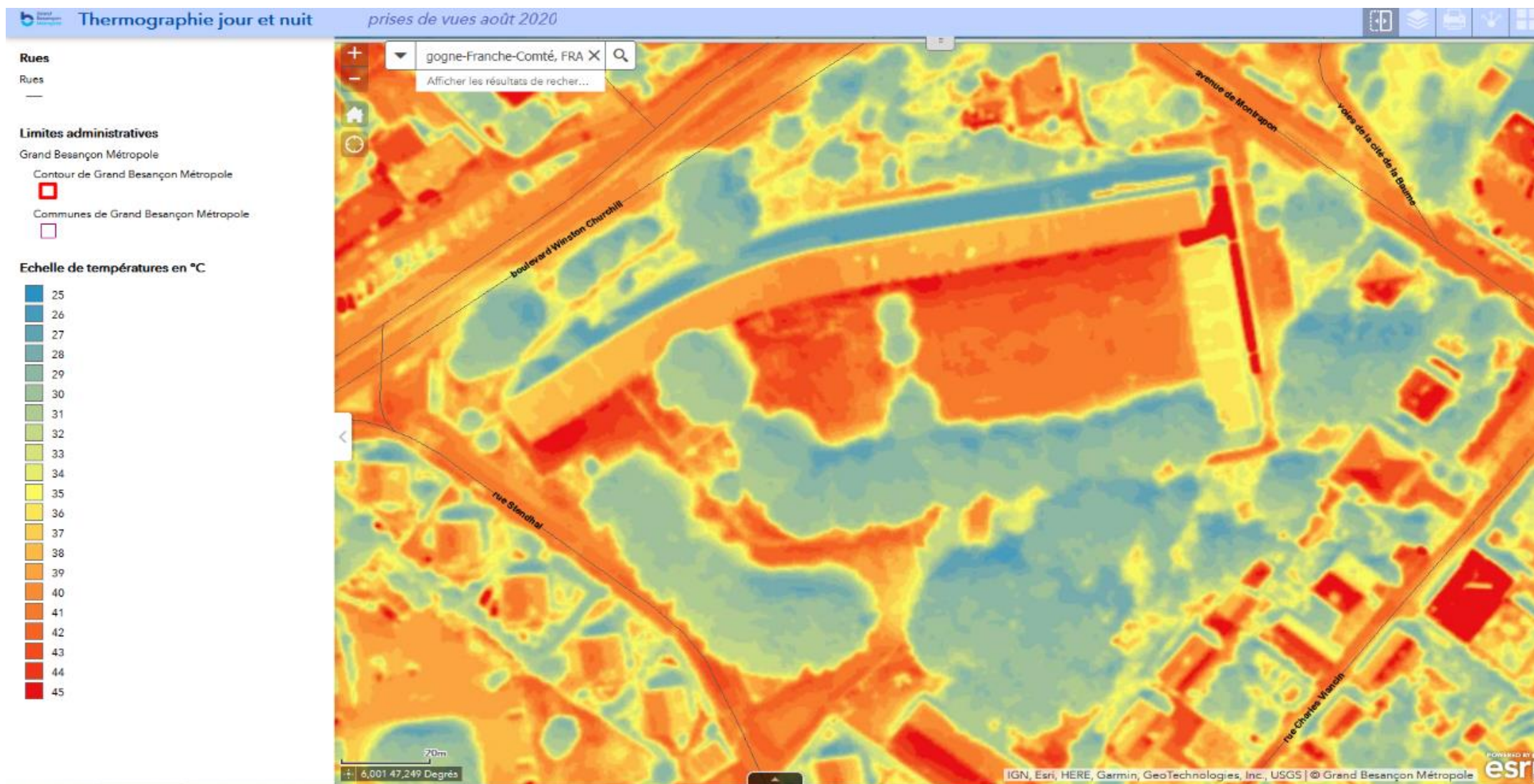
Cour d'école:

- 5 130 m²
- Exposée Sud/ Sud Ouest
- 16 arbres
- 95% couvert en enrobé

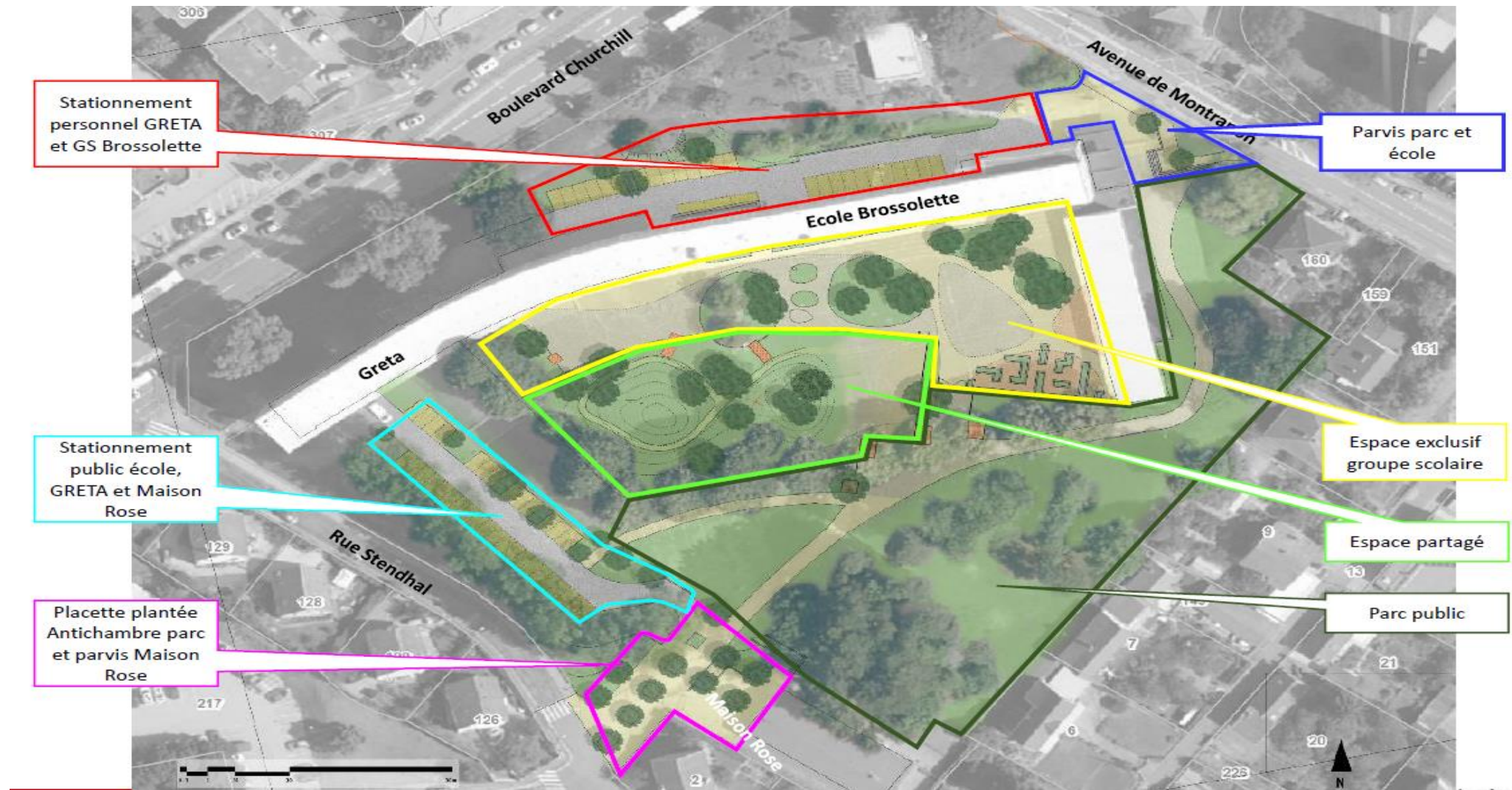


Synthèse de l'imperméabilisation initiale du sol :

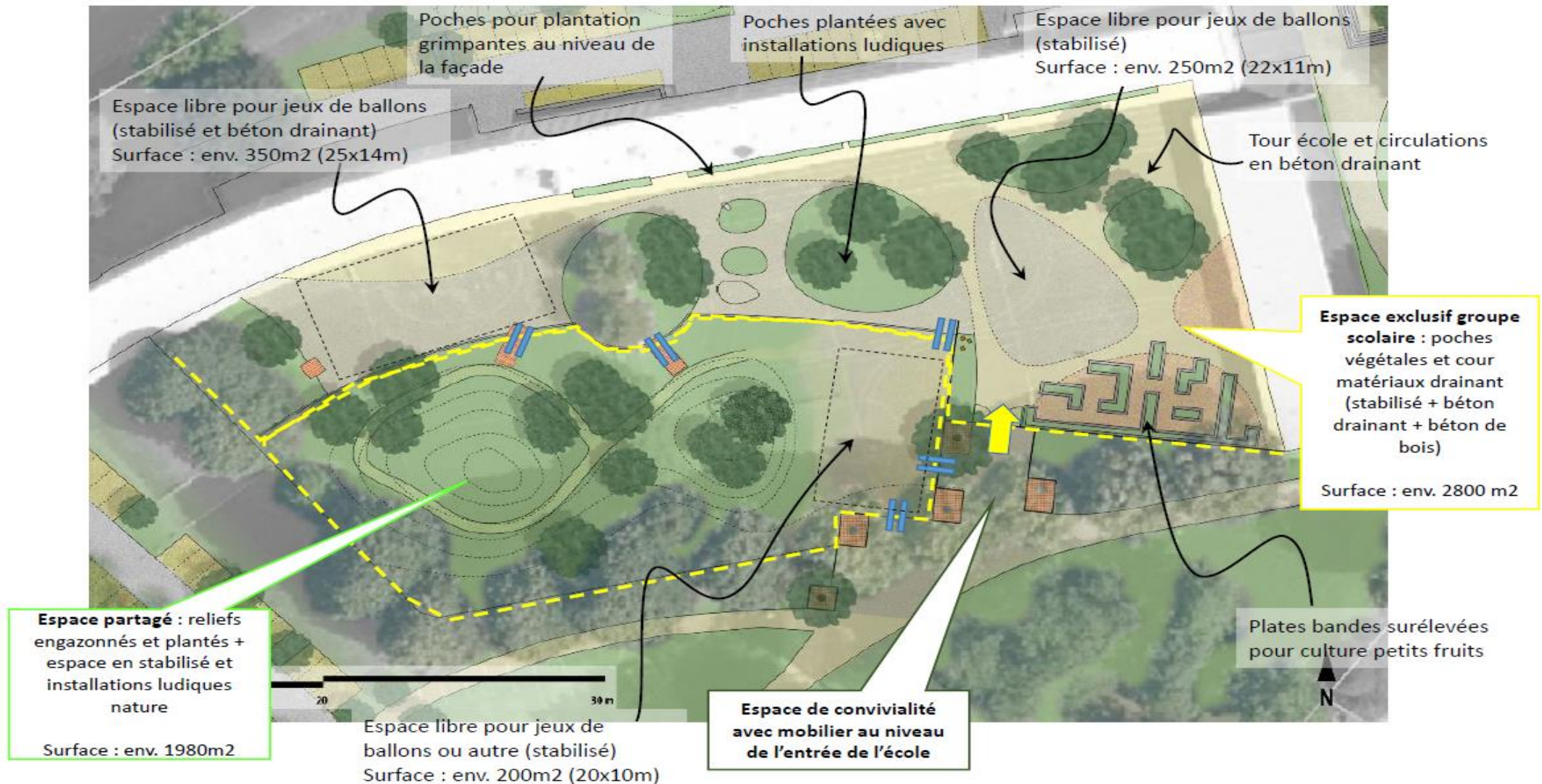
Surface totale de la zone de projet	23 902 m ²	soit 100%
Sol imperméabilisé bâti	2 870 m ²	soit 12%
Sol imperméabilité non bâti	10 290 m ²	soit 43%
Sol végétalisé et perméable	10 740 m ²	soit 45%



Le projet

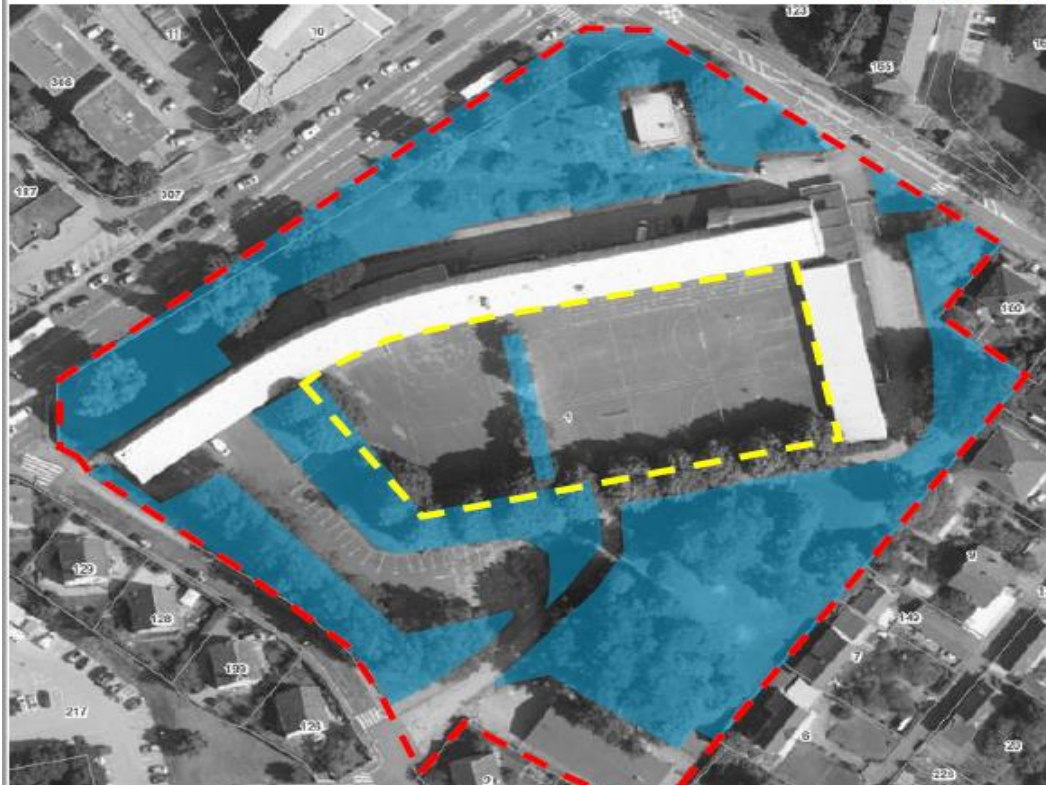


le projet de la cour sensu-stricto



Désimperméabilisation des sols

Etat actuel



Site : 23840 m²

Surfaces perméables : 10 740 m² soit 42% de la surface totale.

Cour école actuelle : 5000 m²

Surfaces perméables : 202 m² env. 4% de la surface de la cour.

Projet



Site : 23840 m²

Surfaces perméables : env. 19 660m² soit 82% de la surface totale.

Cour école actuelle : 5000 m²

Surfaces perméables : 5000 m² env. 100% de la surface de la cour.

Eau de pluie récupérée dans cuve enterrée sur une surface minimum de 1639m² de toiture

Stockage par cuve enterrée : 135 m³ (volume stocké 2 fois par an)

Une diversité de revêtements testés

Sable stabilisé
(cour, circulations piétonnes)



Béton drainant
(cour, circulations piétonnes en pente)



Concassé compacté
(Stationnements)



Béton de bois
(espaces ludiques cour)



Jour de rentrée scolaire 2021



Brossolette : 1 an après



Brossolette : 1 an après



Brossolette : 1 an après



13/12/2022

Brossolette : 1 an après



Brossolette 1 an après

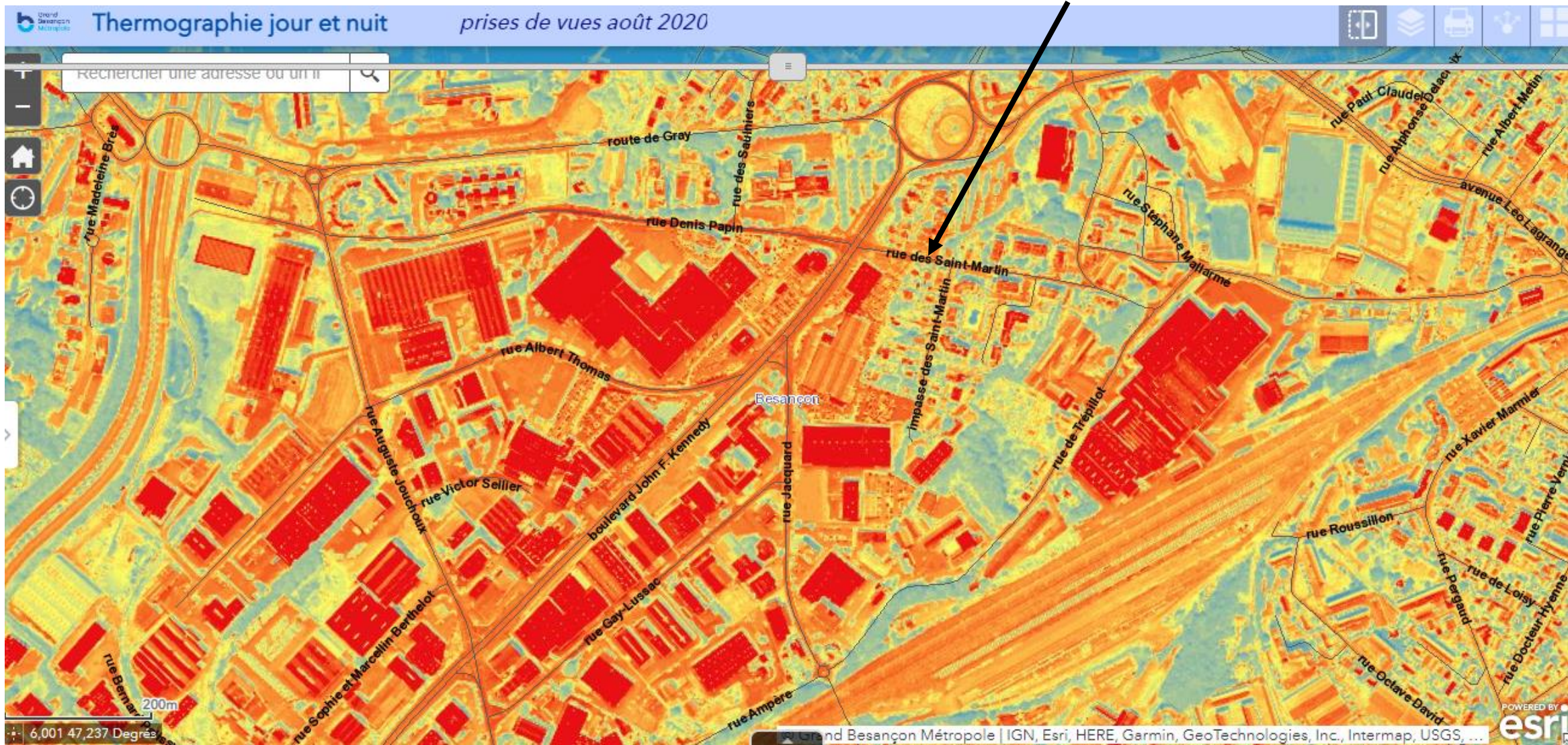


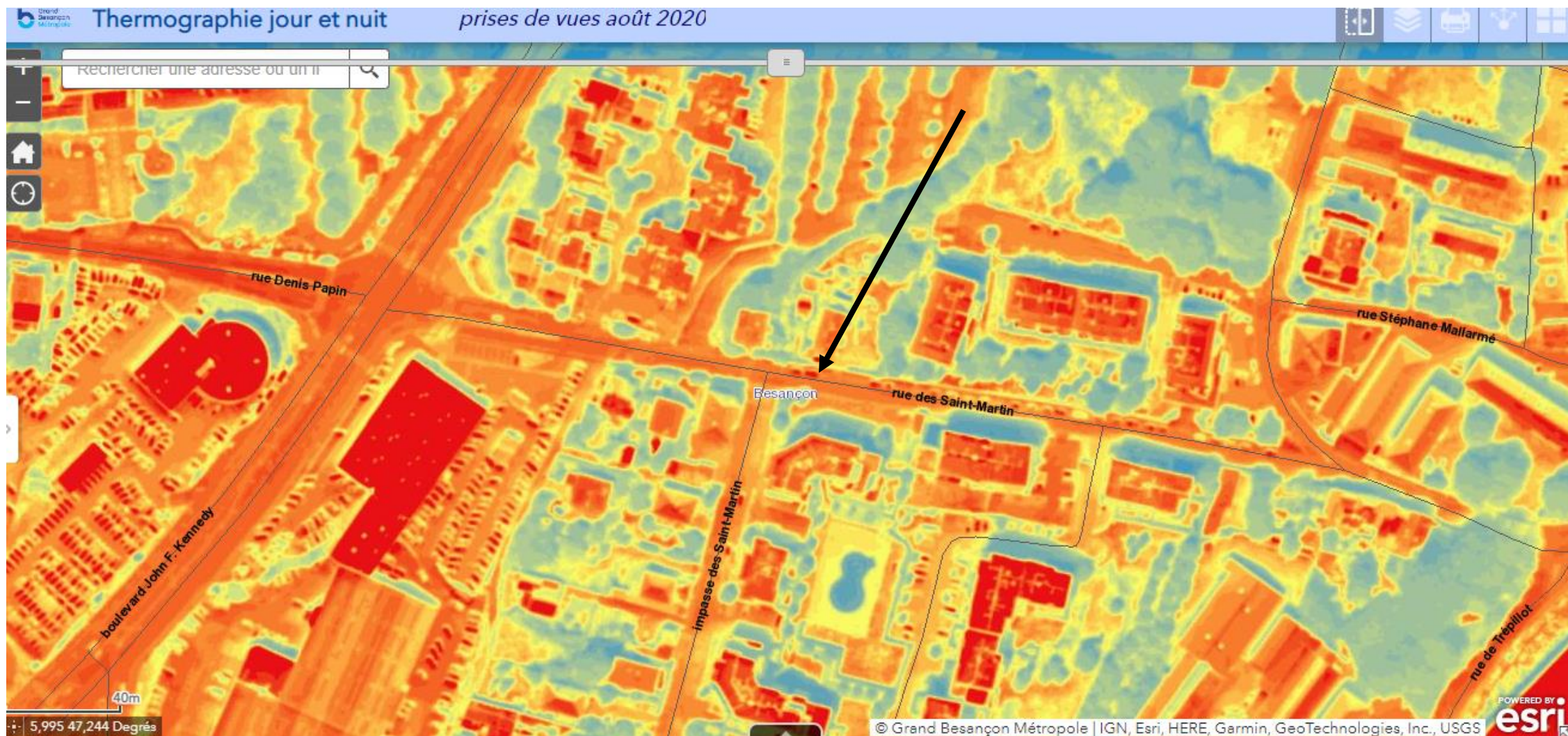
Mars 2022 : Ouverture du coin nature



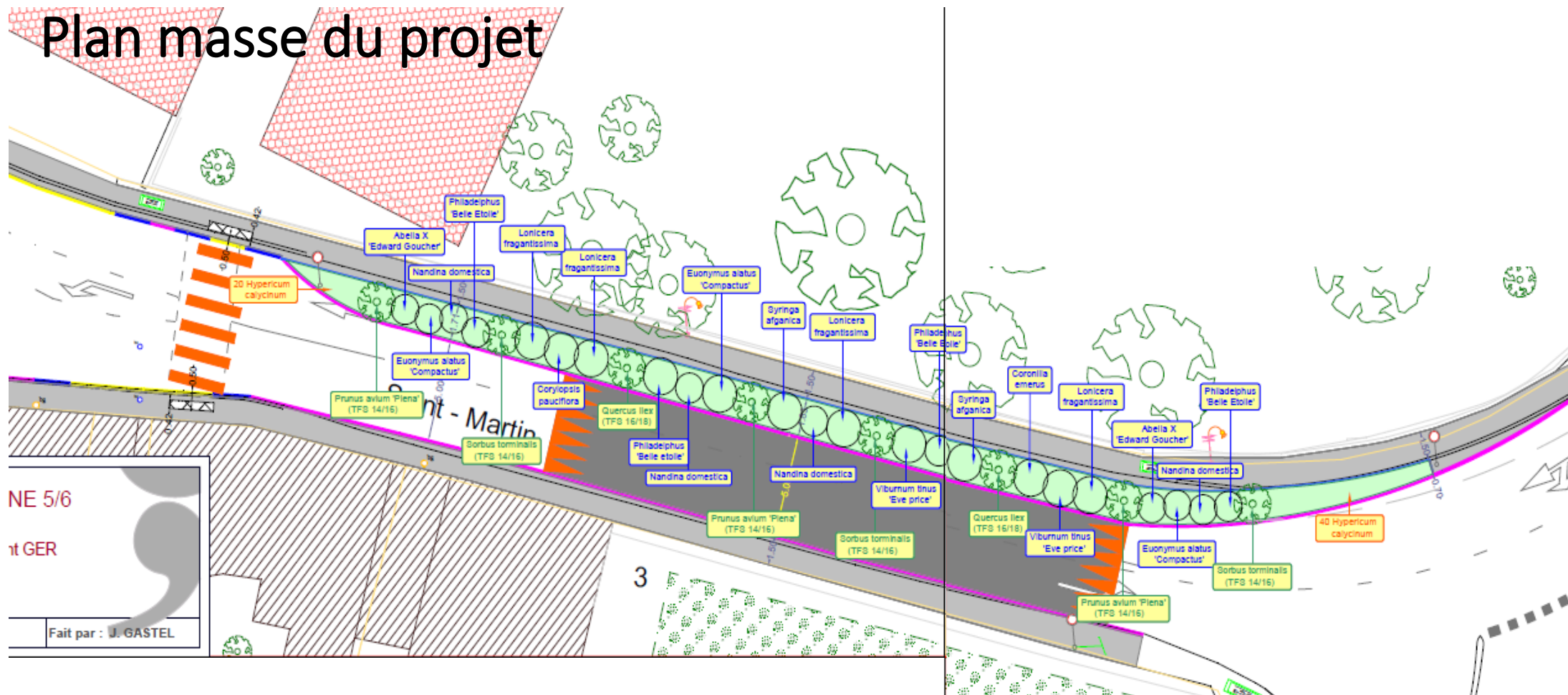
Exemple 3 : aménagement de la rue des Saint Martin







Plan masse du projet



Ville de
Besançon

Direction de la Biodiversité
et des Espaces Verts
2, rue Mégevand
25034 BESANCON Cedex

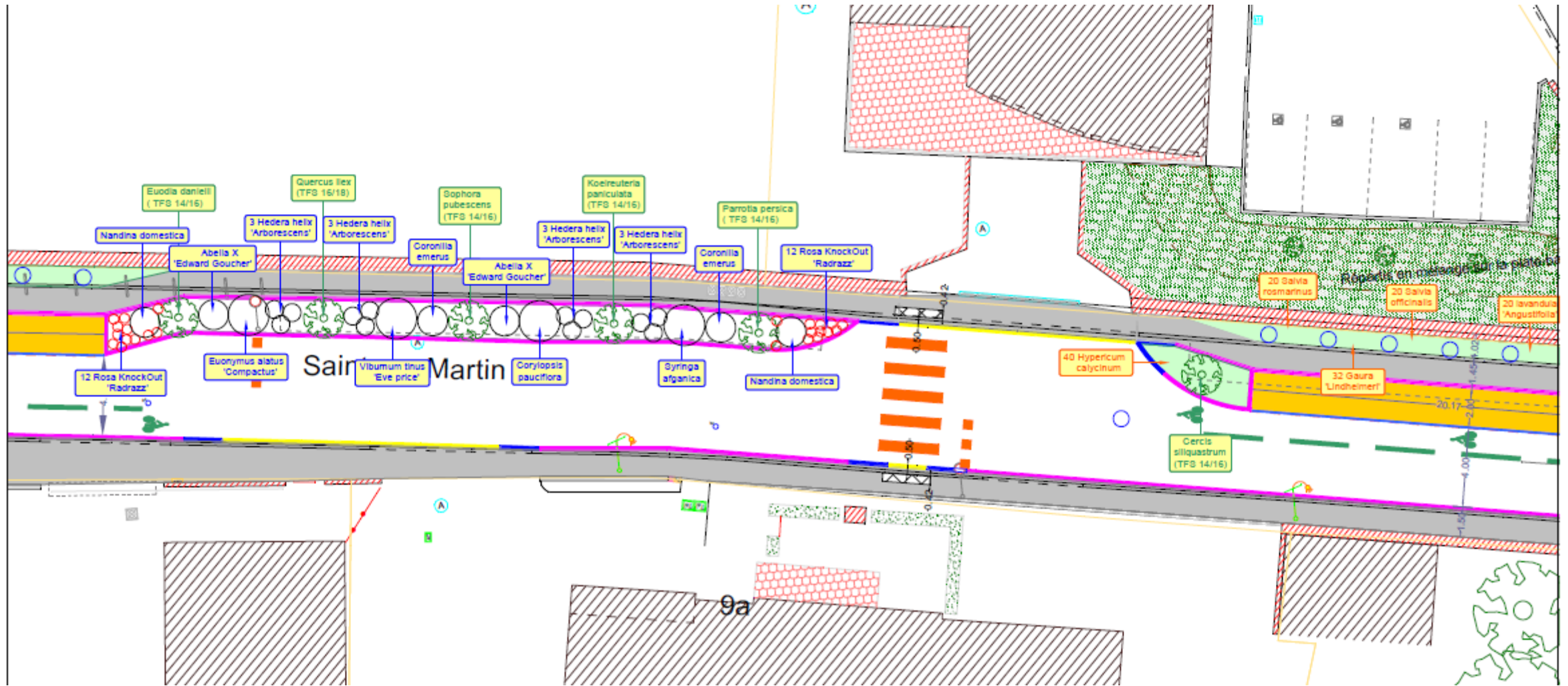
Rue des Saint-Martin - ZONE 6/6

Requalification en accompagnement GER

Ref plan : PLAN DE PLANTATIONS

ville de
Besançon

Projet



Après travaux



21/10/2022



Lancement de la démarche

