

Cycle de webinaires « A l'action »



Changement climatique : quel tourisme pour demain en Bourgogne-Franche-Comté?

15 juin 2023

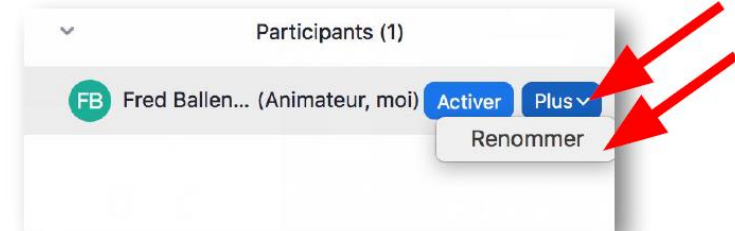


Bienvenue ! Quelques consignes

Pour votre confort, nous vous conseillons:

- De vous renommer pour être facilement identifié.e (Structure/ Nom)
- De régler l'affichage en mode «intervenants»
- D'épingler les intervenants pour qu'ils soient toujours visibles

Le module Q/R est à votre disposition pour toutes questions et/ou remarques !



CC-BY-NC-SA

@helenepouille
& www.recompose.it



OUVERTURE DU WEBINAIRE « A l'Action »

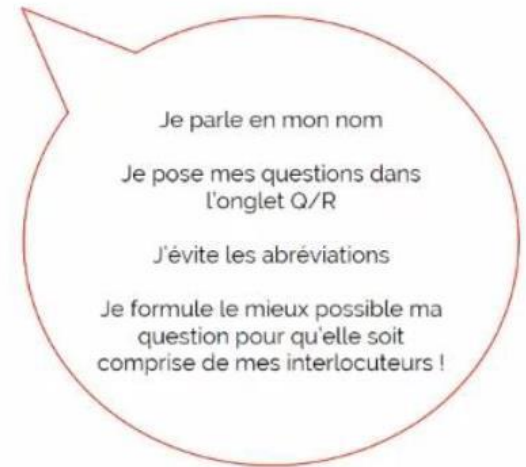


Patrick AYACHE, vice-président en charge des ressources humaines, du tourisme, de l'attractivité de la région, de la promotion des terroirs - Région BFC



Programme du webinaire

10h - 10h05	Accueil
10h05 - 10h15	Ouverture : <i>Patrick Ayache, Région BFC</i>
10h15 - 10h25	Les enjeux du changement climatique pour le tourisme <i>Camille Buyck, Alterre BFC</i>
10h25 - 11h00	Comment adapter le tourisme des canaux de navigation aux changements climatiques ? <i>Olivia Martin, Thierry Feroux et Frederic Wicker, VNF Centre-Bourgogne</i>
11h - 11h15	Conduire la transition touristique de la Destination Morvan, les enjeux de l'adaptation au changement climatique. <i>Benoît Lacroix, PNR du Morvan</i>
11h15 - 11h30	Parc Naturel Régional du Haut-Jura : Entre nouvelles pratiques et changement climatique, un équilibre à trouver. <i>Florian Marguet, PNR du Haut-Jura</i>
11h30 - 11h45	Q°/R
11h45 - 12h	Ressources, prochaines étapes, clôture





Les enjeux du changement climatique pour le tourisme



Crédit : Dijon Beaune Mag



Crédit : Région BFC

Camille BUYCK, Alterre BFC

QUIZZ



- En France, les émissions de GES du secteur du tourisme représentent:
 - 6% des émissions / 11% des émissions / 25% des émissions
 - Parmi les émissions issues du tourisme, quelle part est liée au transport ?
 - 56% / 68% / 77%
 - Quelle part du PIB régional représente le secteur du tourisme ?
 - 6,3% / 15,4% / 24,3%
 - En Bourgogne-Franche-Comté, le réseau de voies navigables est de l'ordre de:
 - 500 km / 800 km / + de 1000 km
 - Combien de parcs naturels régionaux compte la Région ?
 - 3 / 4 / 5
-

LE POIDS « ÉCOLOGIQUE » DU TOURISME

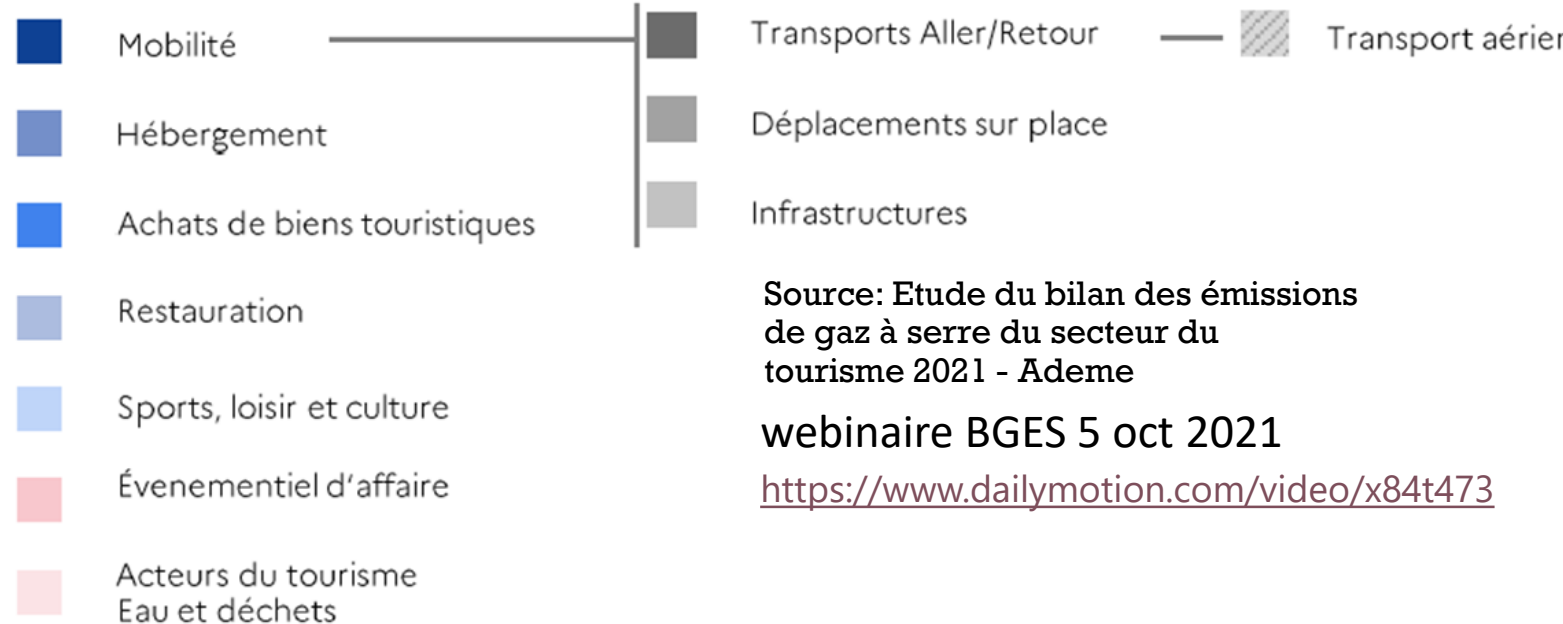
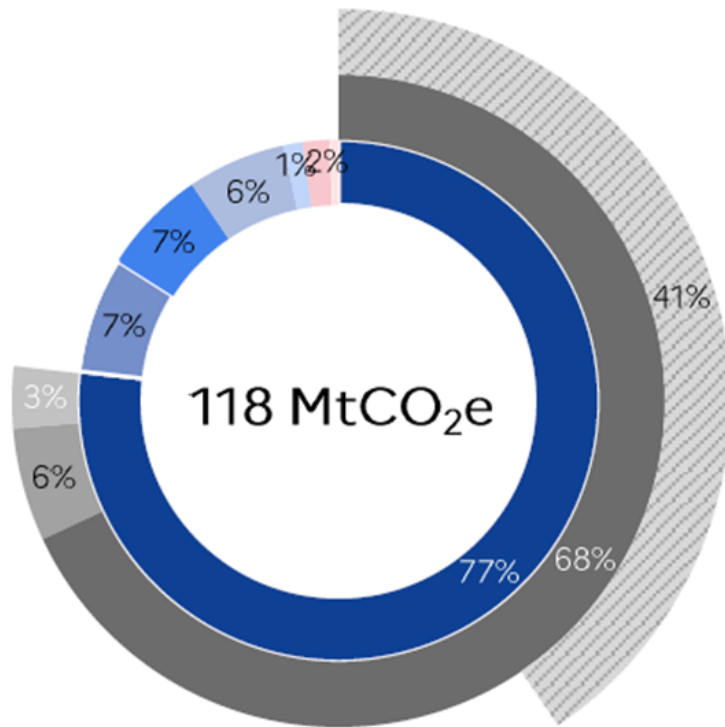
- 11% de la totalité des émissions de GES

Le secteur du tourisme représente:

- 7,3% du PIB national,
- 2 millions d'emploi - 7,8 % des emplois salariés



Bilan GES du secteur du tourisme en France : répartition par sources d'émissions



Source: Etude du bilan des émissions de gaz à effet de serre du secteur du tourisme 2021 - Ademe

webinaire BGES 5 oct 2021

<https://www.dailymotion.com/video/x84t473>

Travaux en cours pour régionalisation des données : outil livré mi 2024

En BFC (source AER)

6,3 % du PIB régional

41 200 emplois

4,6 milliards d'€ de conso

L'empreinte carbone du transport touristique repose principalement sur l'avion et la voiture (respectivement 127 g et 69,5 g de CO₂ par km parcouru contre 5,7 et 26,5 g pour le TGV et les TER⁸¹). Les

Le tourisme en Bourgogne-Franche-Comté



DES POSSIBILITÉS D'ACTIVITÉS MULTIPLES

4 Parcs Naturels Régionaux :
Morvan
Haut-Jura
Ballons des Vosges
Doubs Horloger

1 Parc National :
le Parc national de
forêts (à cheval sur
BFC et Grand Est)

8 biens inscrits
sur la Liste
du Patrimoine
mondial
de l'UNESCO

3 694 biens
protégés au titre
des Monuments
Historiques
Source : base Mérimée

1 350 km
de véloroutes
et voies vertes



1 330 km
de voies d'eau
navigables



2 stations
de ski
classées
et 26 sites
de ski alpin



41 stations vertes



20 000 km
de sentiers
de randonnée
(dont 10 GR)



6 stations
thermales
Depuis 2021 : ouverture
de la station de Santenay



LES FILIÈRES



TOURISME FLUVIAL

50 ports de plaisance
En moyenne **897 passages par**
écluse en 2021 (moyenne sur 45 écluses
communes 2020-2021), contre 662 en
2020

THERMALISME

11 001
cures thermales
en 2021
+67,7% entre 2020 et 2021

198 018
journées curistes



TOURISME À VÉLO

En moyenne : **52 084 passages**
par écomètre
(48 compteurs disponibles en 2021),
soit
2 500 000 passages au total
+2,1% entre 2020 et 2021



SKI DE FOND

2 482 230 euros de
redevance en 2020-2021
+65,3% entre 2019-2020 et
2020-2021
452 400
journées skieurs en 2020-2021
12,6% de part de marché nationale



SKI ALPIN



Pas d'activité ski alpin au cours
de l'hiver 2020-2021
un parc de 132 remontées
mécaniques (Jura + Vosges)
(source : base CAIRN au 01-01-2022)
pour rappel : 6 309 600 euros de CA et
408 200 journées skieurs en 2019-2020
2% de part de marché nationale



Les impacts observés en Bourgogne-Franche-Comté

La modification du climat a des conséquences pour notre santé et celle des milieux naturels. Par ricochet, elle impacte également les **ACTIVITÉS HUMAINES SENSIBLES** à la météo ou dépendantes des ressources naturelles.

FORÊT

3 × PLUS de grumes de sapins et d'épicéas accidentées en 2019 (en lien avec l'épidémie de scolytes)

+ de 1 000 ha de forêts défoliées par le bombyx disparate en 2019

Des milliers d'ha de hêtres dépériss suite à la sécheresse de 2018

82 % des mortalités des plantations 2019 sont dues à la sécheresse

BÂTIMENT ET ÉNERGIE

+ 5 % d'électricité brute consommée en période estivale (entre 2016 et 2018)

- 11 % de production hydraulique annuelle (entre 2008 et 2018)

SANTÉ

+ 18,7 % de décès pendant la canicule de 2018

+ 86 % de pathologies en lien avec la chaleur en juin 2017

71 — **58**
3 — **21**
départements colonisés par le moustique-tigre

URBANISME

2,4 °C : différence de T° nocturne entre les îlots de chaleur urbains de Dijon et l'extérieur du centre-ville

EAU

4 étés consécutifs avec des alertes sécheresse dans la région (2017 à 2020)

TOURISME

14 km du Doubs asséché entre juillet et novembre 2018

+ 5 % de fréquentation des campings en 2019 par rapport à 2018

100 m : recul de la limite pluie-neige à Métabief depuis 2010

- 4 jours de sol enneigé à Mouthe depuis 2010 (en moyenne par an)

BIODIVERSITÉ

16 jours : avancée de la date d'arrivée des oiseaux migrateurs entre 1995 et 2011

AGRICULTURE

+ 5 % de charges liées à l'achat de fourrage en 2018 (dans les AOP lait montagne)

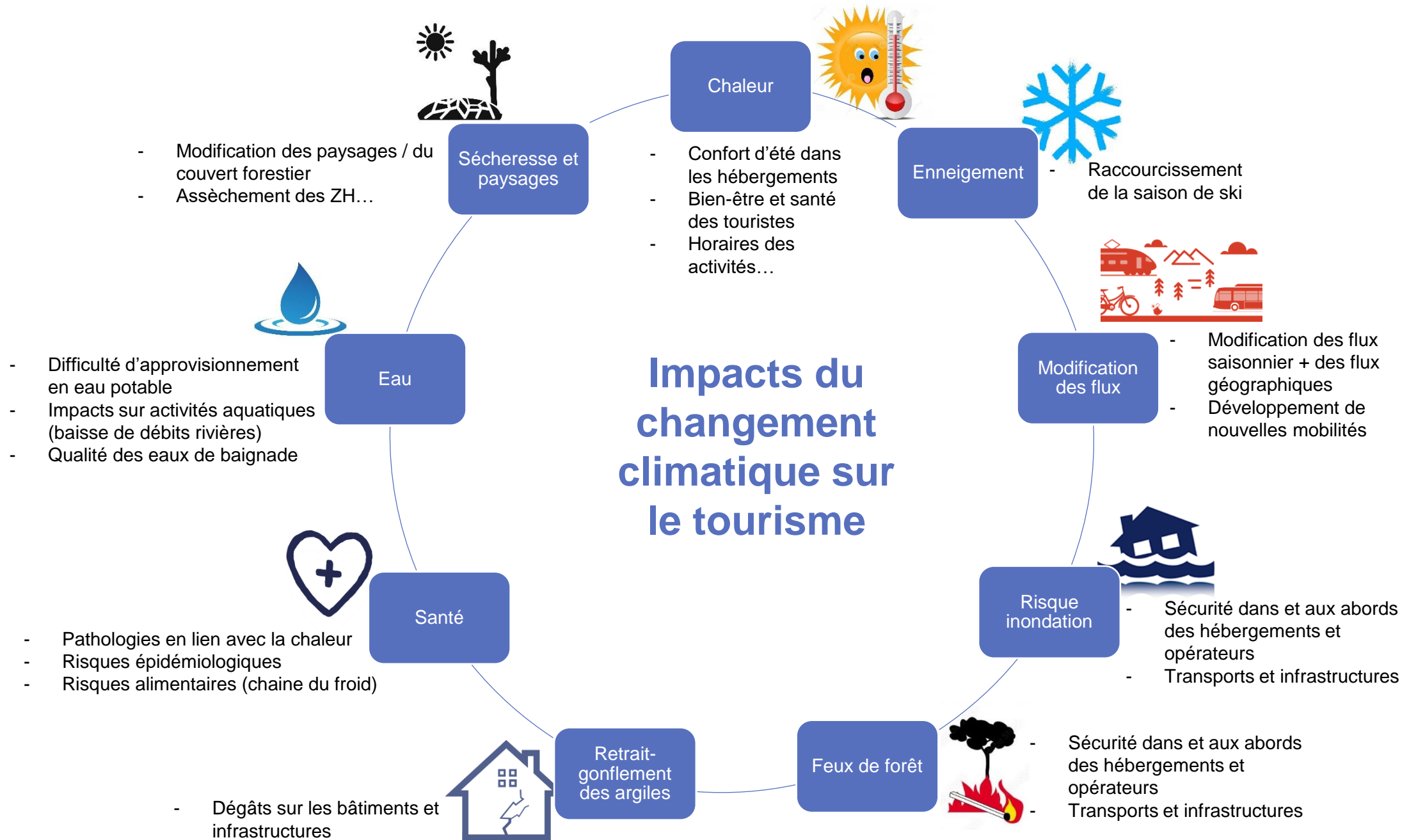
2 jours : avancée de la mise à l'herbe des bovins sur les seconds plateaux du Jura (entre 1986-2000 et 2001-2015)

159,5 M€ : dommages estimés sur les prairies suite à la sécheresse de 2018

VITICULTURE

7 à 12 jours : avancée des stades du développement de la vigne en Bourgogne depuis 1987

1,5 M€ de dégâts liés au gel printanier de 2019





Comment adapter le tourisme fluvial au changement climatique ?



Crédit : VNF/Damien Lachas

Olivia Martin, Thierry Feroux et Frederic Wicker, VNF Centre-Bourgogne



RÉPUBLIQUE
FRANÇAISE

Liberté
Égalité
Fraternité



VNF | Comment adapter le tourisme fluvial aux changements climatiques ?



Crédit photo : VNF/Damien Lachas

VNF en Région Bourgogne-Franche-Comté



ENJEUX EN QUELQUES CHIFFRES...

14 voies navigables : 1 400 km de voies d'eau et 28 barrages-réservoirs

Des activités économiques dont :

- **250 km de voies à vocation de fret** (Saône et partie aval de l'Yonne)
- **1050 km de voies touristiques**
 - 1^{er} spot national de péniches hôtel
 - 2^e spot des flottes de location
 - 90% à proximité immédiate d'une vélo-route

Un patrimoine culturel et architectural :

- Ouvrages d'art remarquables
- Plus de 550 maisons éclésiastiques dont 60% valorisables

Un patrimoine environnemental :
patrimoine arboré, espaces naturels sensibles, ...

Des canaux « petit gabarit » en renouvellement perpétuel

Dès le
XVIIe
siècle

Construction des premiers canaux de navigation (*liaison interbassin ex : Saône à l'Yonne – canal de Bourgogne*)

XIXe
siècle

Plan Freycinet (1890's) : modernisation des canaux pour le **développement du transport de marchandises** (charbon, matériaux de construction, produits alimentaires,...)

1960-
1980

Face à la concurrence du fret routier, les voies navigables se renouvellent avec le **développement de la navigation de plaisance** et premières péniches hôtel

1980 -
2020

Développement des activités de loisirs et notamment des pistes cyclables sur les chemins de halage : **tourisme « fluvestre »**

2020 -

Efficiéce des méthodes d'exploitation : **modernisation des canaux et systèmes alimentaires** (écluses, barrages, prises d'eau,...)

➤ **Face aux changements climatiques, vers quel nouveau renouvellement allons-nous ?**

Impacts du changement climatique constaté sur les canaux

- **Eau - Impacts des sécheresses sur la ressource en eau :**
 - Phénomènes de sécheresses prolongées depuis 2015
 - Fermetures successives de certains secteurs de navigation lors des 4 derniers étés
 - Difficulté à fournir prévisions fiables à nos usagers sur la navigabilité des canaux à 1 mois
- **Biodiversité – Impacts du développement des Espèces Exotiques Envahissantes**
 - Gène à la navigation
 - Difficultés de gestion des ouvrages hydrauliques
- **Température : impacts des canicules sur les conditions de travail des agents sur un réseau essentiellement manuel avec des épisodes récurrents de fortes chaleurs**



© VNF / Damien Lachas

- **Peut-on maintenir les conditions de navigation actuelles ?**
- **Comment adapter nos offres de service sur les voies d'eau ?**
- **Et plus largement, comment notre réseau peut servir aux besoins en eau des différents secteurs impactés par les changements climatiques ?**

Conditions de réussite de l'adaptation

Améliorer notre connaissance

Fonctionnement
hydrologique et hydraulique
de nos voies d'eau et
barrages

Impacts des changements
climatiques

Optimiser la ressource en eau

Moderniser nos ouvrages
pour optimiser la gestion
hydraulique

Sécuriser les volumes
disponibles pour répondre
aux différents usages
(navigation, agricoles,
industriels, eau potable, sécurité
incendie, etc.)

Co-construire un tourisme résilient

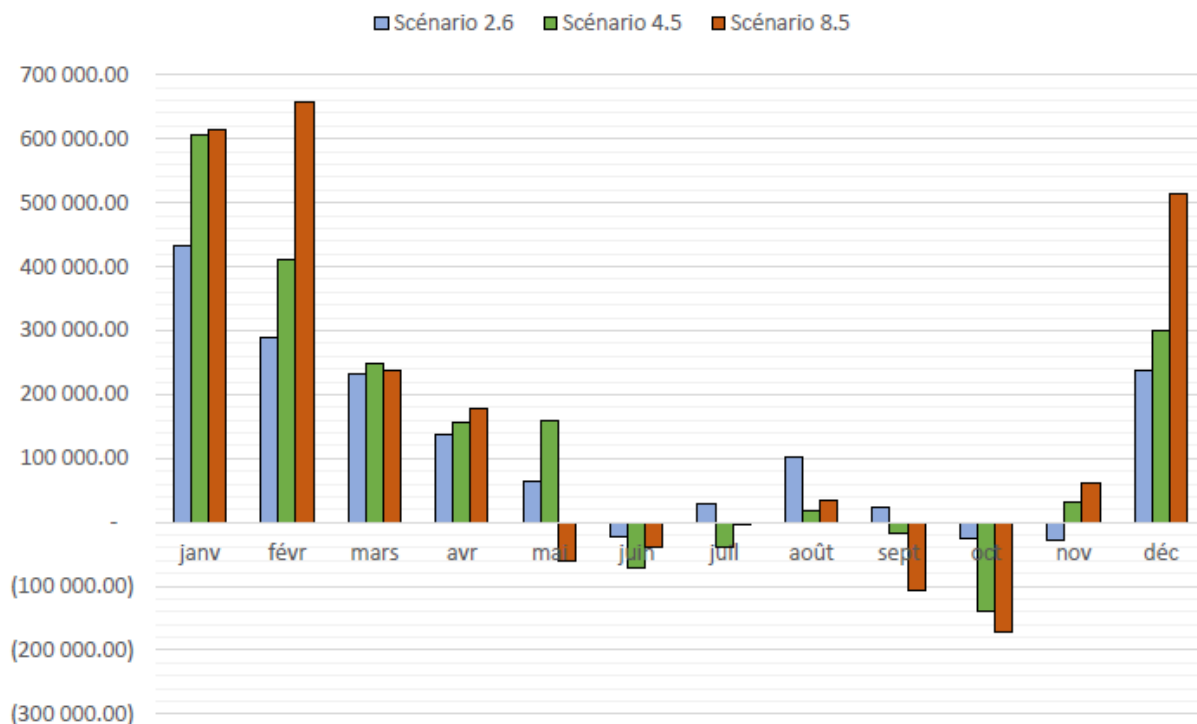
Construire avec nos usagers
et partenaires du territoire
une offre touristique adaptée

- Saisonnalité de la navigation
- Développement d'activités plus résilientes (vélo, nautisme, éco-tourisme, etc.)

Exemple 1 : étude de l'impact des changements climatiques sur l'alimentation en eau du canal de Bourgogne (M. Verdoni)

Méthode

- Modélisation hydrologique du système alimentaire des barrages (modèle ISL GR4J)
- Impacts des changements climatiques sur les taux de remplissage mensuels des barrages réservoirs et débits en rivière en fonction des prévisions de précipitations et d'évapotranspirations pour 3 scénarios climatiques (GIEC : RCP 2.5 4.5 8.5, modèle CNRM-CM5)



Résultats

- Nouvelle répartition des précipitations : des hivers plus pluvieux et des étés plus secs en moyenne
- Conservation de la capacité de remplissage des barrages grâce à un remplissage optimal en hiver
- Augmentation des sécheresses en été, débit réservé précocé
- Les prévisions de débits dans l'Ouche révèlent des débits moyens proches de ceux d'une année sèche comme 2019

Différences des volumes moyens de la période (2023-2010) par rapport aux volumes moyens de la référence (1951-2005) dans Grosbois

Exemple 1 : étude de l'impact des changements climatiques sur l'alimentation en eau du canal de Bourgogne (M. Verdoni)

Hypothèses pour évaluer la capacité à répondre aux différents usages :

- Estimation des consommations d'eau pour les usages actuels et leur augmentation au regard des changements climatiques (eau potable, agriculture, industries, ...)
- Estimations des apports et consommations en eau du canal en année sèche (2019)
- Remplissage des barrages assurés en hiver

Période / Usagers	Consommation période de navigation (Avril-Octobre) (m3)	
	Actuelle	Future
Grosbois (Syndicat mixte du barrage de Chamboux SMBC)	128 400	312 440
Grosbois (SMBC + SESAM + communes)	/	800 000

Figure : Augmentation consommation en eau pour production d'eau potable sur Grosbois (source : Bouton, 2020)

Résultats

- 3 mois d'été : complications au niveau de l'alimentation par les prises d'eau pour assurer les hauteurs d'eau pour la navigation
- Compensation par les barrages en moyenne (pas forcément pour les années les plus sèches)

Limites à approfondir

- Comparaison avec d'autres modèles climatiques
- Analyser des données journalières pour ne pas lisser les événements de précipitations ou sécheresses intenses

Exemple 2 : concertation de l'offre de service sur la partie centrale du canal de Bourgogne

Entre Pouilly-en-Auxois et Venarey-Lès-Laumes et en raison de la configuration topographique, le canal de Bourgogne présente une forte densité d'ouvrage et un très faible trafic de bateaux.

VNF a annoncé une modification de l'offre de service de navigation « plaisance » vers une offre « gestion hydraulique et nautisme » en cohérence avec une soutenabilité financière pour l'Etat.

⇒ Fortes réactions des acteurs territoriaux

⇒ Lancement d'une **démarche partenariale et de concertation** avec l'ensemble des partenaires du territoire (Etat, collectivités, usagers, acteurs du tourisme, de l'environnement, etc.)

Objectifs : co-construire un projet de territoire autour de la voie d'eau avec une vision large et durable des différents usages

⇒ VNF n'a pas seul toutes les réponses pour adapter l'usage des canaux dont il est gestionnaire : **mettre l'ensemble des acteurs concernés du territoire autour de la table est une des clés de réussite pour innover et inventer l'avenir des canaux face aux changements climatiques**





RÉPUBLIQUE
FRANÇAISE

*Liberté
Égalité
Fraternité*



Merci pour votre attention !



Conduire la transition touristique de la Destination Morvan, les enjeux de l'adaptation au changement climatique.



Crédit : Bourgogne Tourisme

Benoit Lacroix, PNR du Morvan



Conduire la transition touristique de la Destination Morvan



*Les enjeux de l'adaptation
au changement climatique*



Une stratégie d'écotourisme...

La Charte du Parc 2020-2035

Développer un tourisme durable,
de nature et de culture

Viser l'excellence en matière d'itinérance
et d'activités sportives de pleine nature

Promouvoir la destination écotouristique

Renforcer l'offre touristique

Développer la marque "Valeurs Parc"

Développer les activités
de pleine nature

Rendre la Destination accessible à tous

Promouvoir la Destination

Expérimenter sur le tourisme durable
au sein de l'IPAMAC

...consolidée grâce au Plan Avenir Montagne

Conduire la transition touristique

en réponse aux enjeux
sociétaux et environnementaux

Attentes des
touristes

Attentes des
habitants

Changement
climatique

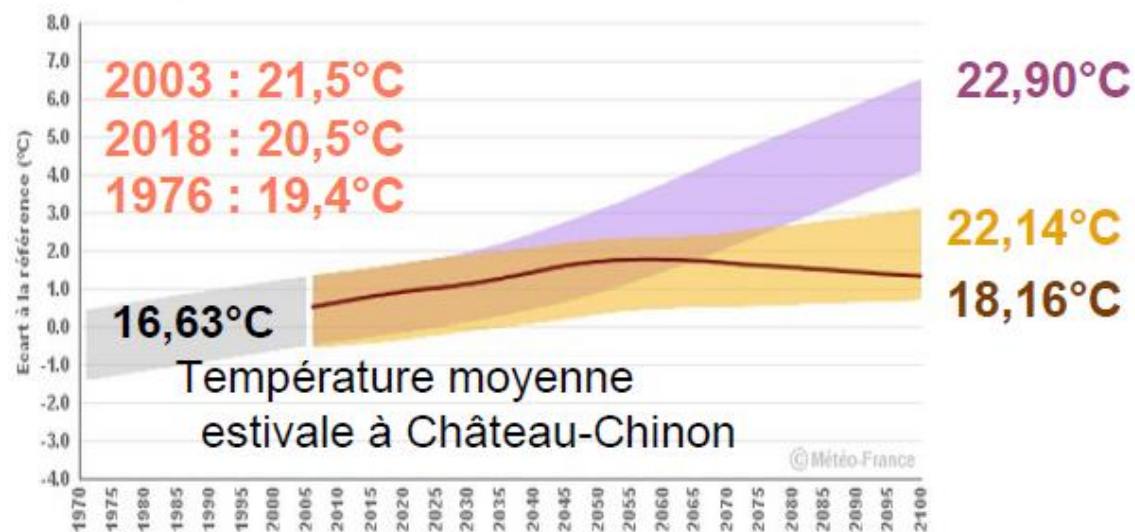
Préservation de la
ressource en eau

Préservation de la
biodiversité

Les enjeux du changement climatique

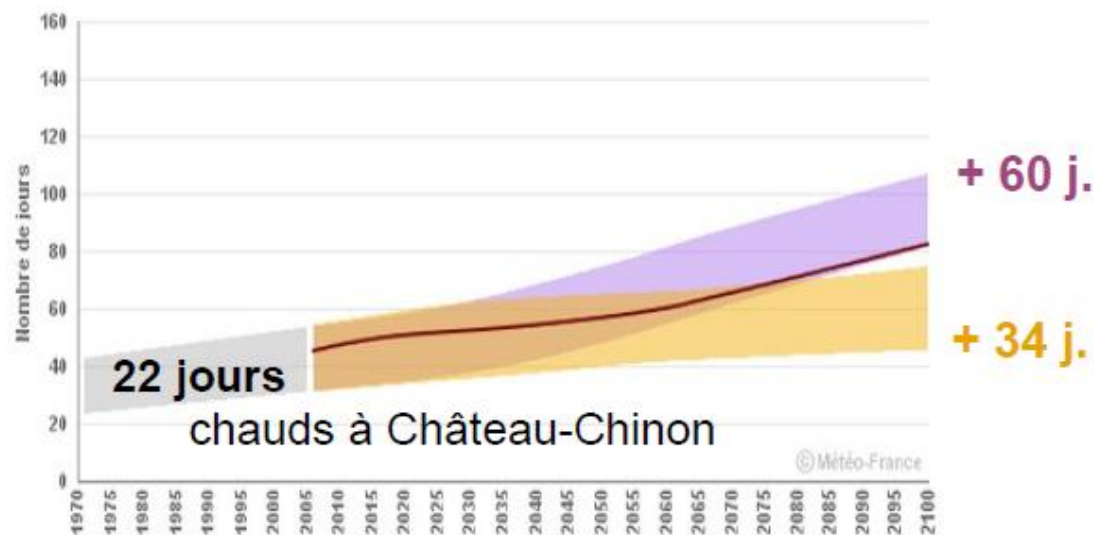
Augmentation des températures moyennes

Température moyenne estivale en Bourgogne : écart à la référence 1976-2005
Simulations climatiques sur passé et futur pour trois scénarios d'évolution RCP 2,6, 4,5 et 8,5



Augmentation du nombre de jours chauds

Nombre de journées chaudes en Bourgogne
Simulations climatiques sur passé et futur pour trois scénarios d'évolution RCP 2,6, 4,5 et 8,5



scenario 2,6 scenario 4,5 scenario 8,5

Les enjeux du changement climatique *(suite)*

Baisse du débit moyen
des rivières du Morvan

- 14 %

Importante baisse de débit
en août

- 40 %

*Mesures effectuées sur la Dragne, le Ternin et la Romanée
Débits constatés aujourd'hui par rapport à la période de référence 1966-1988*

Les nouvelles attentes des visiteurs,

conséquences du changement climatique

recherche de fraîcheur
+
accès à l'eau
=
fréquentation accrue



Adapter l'offre touristique en veillant à l'équilibre des milieux naturels
et à l'acceptation locale *(exemple du lac de Pannecière)*

Les lacs et rivières du Morvan
sont un important facteur
d'attractivité touristique



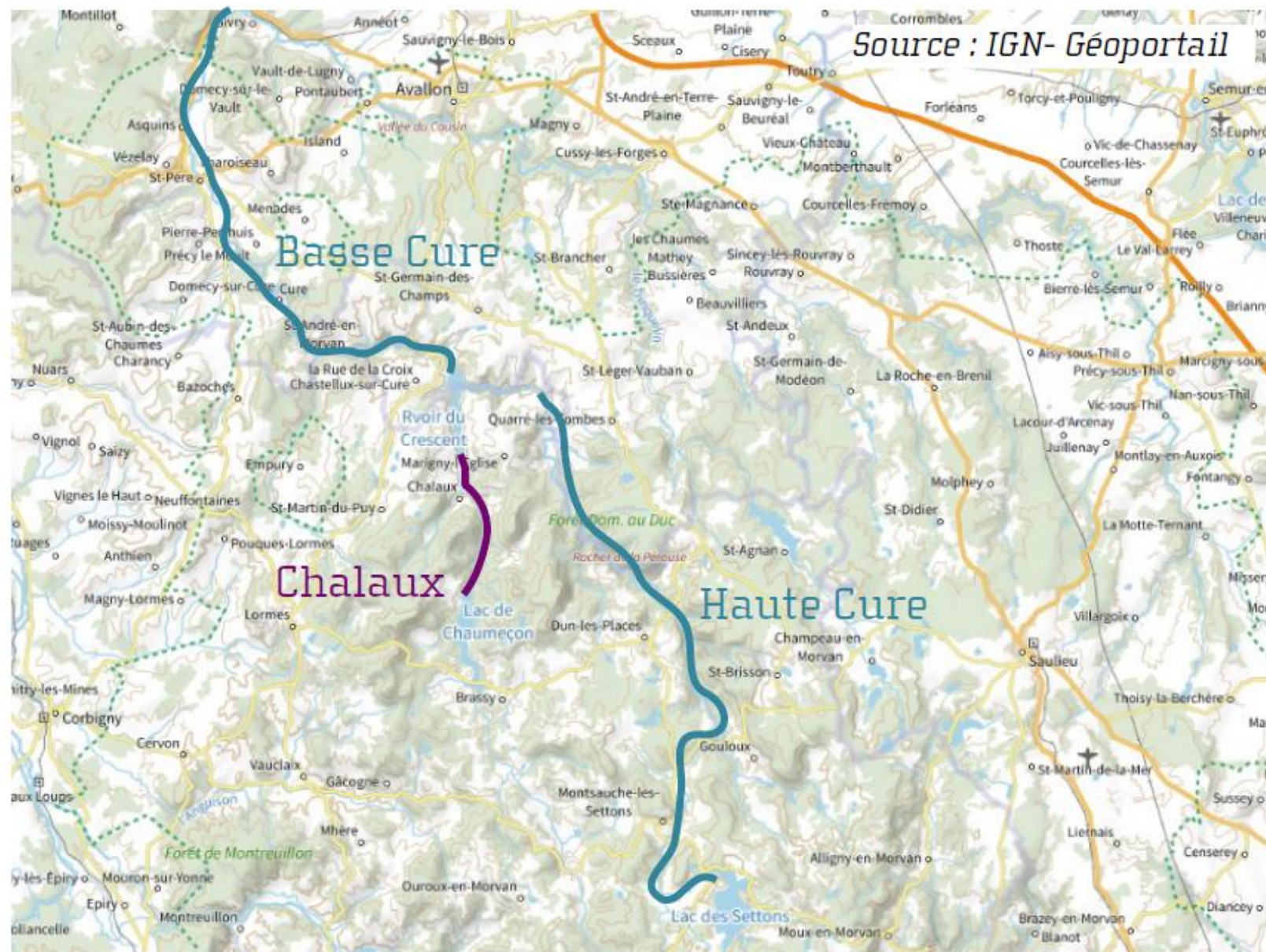
Vulnérabilité des activités d'eau vive

sur le Chalaux et la Cure



*Etude-action sur l'évolution
de la ressource en eau et de ses usages
au regard du changement climatique*

Plan de situation



La stratégie d'EDF qui réinterroge le modèle existant

Lâchers d'eau pour les sports d'eau vive

(calendrier coordonné par le Parc)

= 10 millions de m^3 / an

= 5 entreprises + des pratiquants sportifs

↳ En 2021, souhait d'EDF
= 5 millions de m^3 / an (règlement d'eau)

↳ Convention Parc / EDF 2022-24
= 7,1 millions de m^3 / an (coût : env. 30 000 €/an)

Les objectifs inscrits dans la Charte du Parc

Mesure 21 : "Viser l'excellence en matière d'itinérance et d'activités de pleine nature"

✓ *conciliation des différents usages liés à l'eau*

Mesure 24 : "S'adapter au changement climatique"

✓ *anticiper la baisse significative des débits d'étiage*

2022, une nouvelle année qui préfigure l'avenir

Déficit d'eau (*eau potable, activités agricoles, état des écosystèmes aquatiques*)

Un enjeu partagé

Etude HMUC du département de la Nièvre

Partenariat Banque des territoires



Conduire un étude-action prospective

1- Objectiver l'évolution de la ressource en eau et les besoins des usagers

- ✓ *un état des lieux de la ressource en eau et la modélisation de son évolution*
- ✓ *un état des lieux des usages et le recensement des besoins (actuels et à venir)*
- ✓ *une analyse de l'impact de l'évolution de la ressource en eau :*
 - *impacts environnementaux (étiage, biodiversité, ...)*
 - *impacts socio-économiques (activités de loisirs, agricoles, eau potable, ...)*
 - *impacts énergétiques (hydroélectricité)*
 - *sécurité pour les activités de loisirs*
 - *...*

Conduire un étude-action prospective *(suite)*

2- Partager le diagnostic et construire les perspectives d'évolution des pratiques

- ✓ *engager une large concertation avec les acteurs locaux*
- ✓ *s'approprier des enjeux et les conséquences du changement climatique*
- ✓ *construire une stratégie d'adaptation (évolution des pratiques)*

Conduire un étude-action prospective *(suite)*

3- Accompagner les acteurs face au changement

- ✓ *analyser les impacts du changement pour les acteurs,
et identifier les leviers (économiques, humains) d'accompagnement*
- ✓ *passer à l'action et soutenir les efforts consentis dans la durée*

De nombreux partenaires

EDF Hydro

Etat (DREAL, DDT, Sous-préfecture)

CD58

PNR Morvan

PETR(s),

Communauté(s) de commune

Communes

Prestataires "eau vive"

Comité Régional Canoë-Kayak et Fédération nage en eau vive

Fédération départementale et associations locales de pêche

Agence de l'eau

EPTB Seine Grands lacs

Chambre d'agriculture

Office(s) du tourisme



Parc Naturel Régional du Haut-Jura : Entre nouvelles pratiques et changement climatique, un équilibre à trouver.



Florian Marguet, PNR du Haut-Jura



Parc naturel régional
Haut-Jura

Entre nouvelles pratiques et changement
climatique, un équilibre à trouver





Parc naturel régional Haut-Jura

Le territoire du Parc

- **Un territoire de montagne à cheval sur deux Régions** (Auvergne-Rhône-Alpes et Bourgogne-Franche-Comté) ; **trois Départements** (Ain, Jura et Doubs) et **frontalier avec la Suisse** (sur 76km).
- Date de création : **10 février 1986** (avec 37 communes)
- **Chiffres clés :**
 - 101 000 habitants (source INSEE 2016)
 - 178 000 hectares
 - 70% du territoire recouvert de forêt
 - 70% du territoire au-dessus de 800m d'altitude
 - **109 communes**
 - **10 EPCI**
 - **7 villes-portes** : Haut-Bugey Agglomération, Valserhône, Ferney-Voltaire, Divonne-les-Bains, Gex, Champagnole et Pontarlier

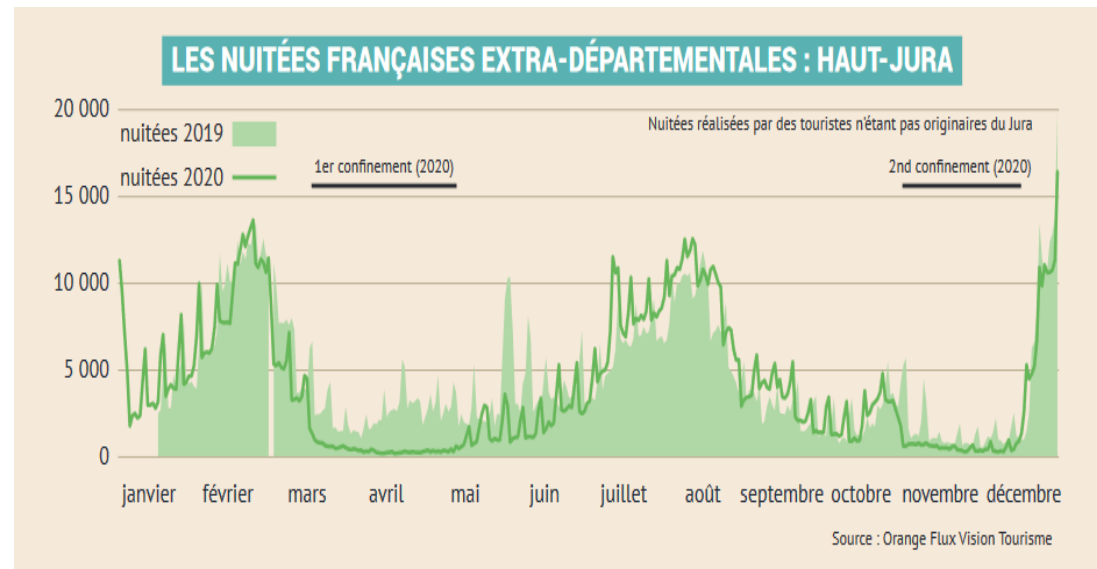




ECOTOURISME ET CHANGEMENT CLIMATIQUE DANS LE HAUT-JURA

Quelques éléments de contexte :

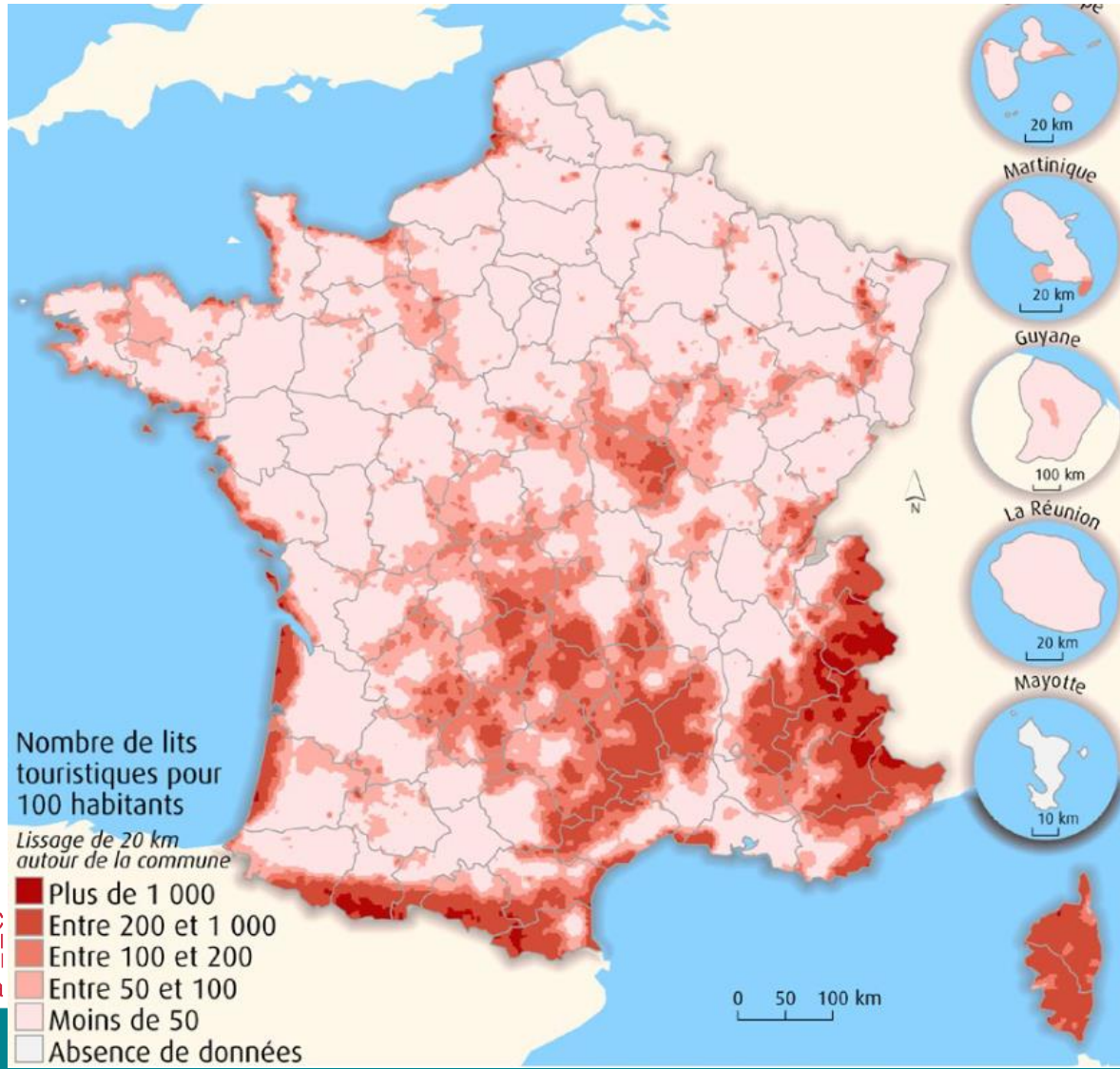
Le Haut-Jura : un important contributeur à l'économie touristique régionale notamment grâce une **double saisonnalité touristique propre aux espaces montagnards et à des espaces naturels et récréatifs reconnus** (Haute-Chaine du Jura, Région des lacs, stations des Rousses...) :





Parc naturel régional Haut-Jura

Avec un taux de touristicité au dessus de la moyenne nationale et 4 à 5 millions de nuitées par an le Haut-Jura est un territoire touristique...



à relativiser par rapport aux grandes régions touristiques... (la France compte 21 millions de lits touristiques et le département du Jura 120 000..., sur les 1,5 milliard de nuitées réalisées en France le Jura compte pour 1% !)

**Peut-on conclure alors qu'à
« petit tourisme » = « petits impacts ? »**



Peut-on conclure alors qu'à « petit tourisme » = « petits impacts ? »

Non !

Les impacts d'ordres environnementaux et sociétaux sont bien présents mais plus ou moins visibles ou palpables, plus ou moins mesurés et mesurables, plus ou moins acceptés ou acceptables, plus ou moins intégrés dans la prise de décision...

Principales pressions générées par le tourisme :

Sur les ressources : artificialisation des sols (constructions et aménagements), prélèvements en eau potable (un vacancier génère 3 à 5 fois plus de consommation), consommation d'énergie, production de déchets etc.

Sur l'environnement et la biodiversité : les transports (80% des émissions de GES d'un touriste sont dues à ses déplacements), les piétinements des sols, le dérangement de la faune etc.



Des impacts auxquels viennent se cumuler ceux liés à l'émergence de phénomènes nouveaux ou qui prennent de l'ampleur :

- L'impact positif ou négatif de certaines évolutions sociétales (« retour à la nature », société du bien être, développement « forcé » du tourisme de proximité en période post-covid et de crise énergétique, comportement « YOLO » /tendance au non respect des règles de vie en société ?, ...)

Et qui sont exacerbés par les effets du dérèglement climatique...



Double saisonnalité = double fragilité !

En hiver

Cas des pratiques nordiques : raréfaction de l'enneigement = report de la pratique sur les zones de replis = concentration des flux (accès, parking...) sur les espaces d'altitude les plus vulnérables et concentrant le plus d'enjeux de préservation des espèces !

Sujets nouveaux ou susceptibles de réapparaître : la création de nouvelles pistes moins vulnérables ? le recours à l'enneigement artificiel pour garantir une ouverture minimale ?

Cas du ski alpin : stratégie différente selon les stations (multifactoriel : micro-station/« grandes stations », altitude, capacité d'investissement/conclusion des études climsnow, « positionnement » du territoire...)

Le modèle économique post-enneigement = une énigme qui reste à résoudre !



Double saisonnalité = double fragilité !

En été

Généralisation et répétition des épisodes de canicule = concentration de la fréquentation (notamment par les excursionnistes + ou - locaux) sur les milieux aquatiques (lacs-rivières-cascades) et les sites d'altitude à usage de « refuges fraîcheur »

Sites sur lesquels l'accueil n'est pas toujours prévu et l'accès autorisé (niveau de mise en tourisme très variable selon les sites)

Sites aquatiques : particulièrement vulnérables et sensibles notamment en période d'étiage et de sécheresse c'est-à-dire au moment où ils sont les plus fréquentés alors qu'ils constituent une ressource essentielle pour le territoire (réserve d'eau potable pour les populations locales) + soumis aux pollutions (tourisme et agriculture) ...

Des sécheresses de plus en plus fréquentes et précoces à l'origine de l'aggravation ou apparition de nouveaux risques : fermeture d'activités (canoë, canyoning, baignade et nautisme), incendie en forêt (fermeture de forêts-interdiction de randonner) = conséquences économiques et d'image...



Parc naturel régional Haut-Jura

01 Cascades du Hérisson



Au cœur de la région des lacs, le « Hérisson » prend sa source au Saut Grand. Ce torrent, formé des eaux des lacs de Bonlieu et d'Ilay, offre pas moins de 35 sauts et 7 cascades. C'est en fait le plus grand ensemble de cascades de France. Ce site incontournable, aménagé pour les promeneurs (7,4 km aller-retour), offre des paysages féeriques. Tout au long du sentier, des grottes ainsi que des vestiges d'habitations ou d'outils utilisant la force hydraulique sont encore visibles.

02 Lac du Chalain

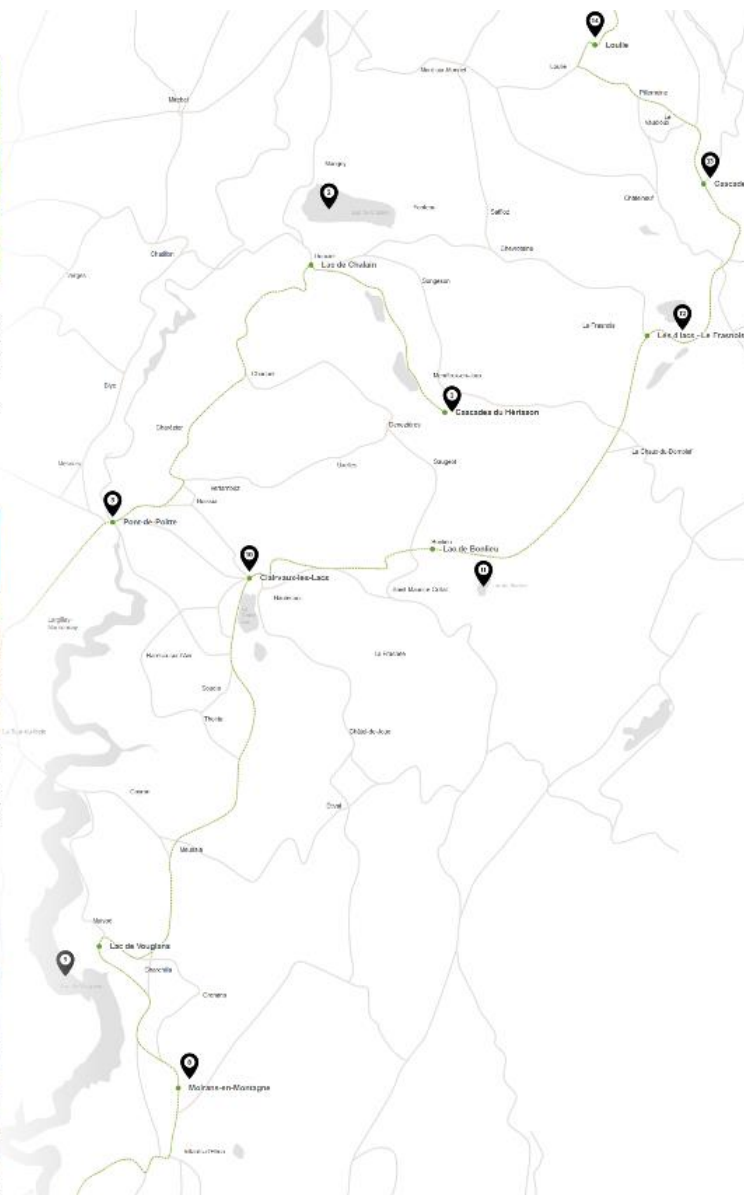


Le lac de Chalain est le plus grand lac naturel du Jura. Petit paradis aux eaux turquoise, ce site exceptionnel, est entouré de montagnes, de forêts et de rivières. Vous pouvez faire le tour du lac à pied ou à vélo sur le chemin aménagé. Il y a aussi d'autres façons de profiter pleinement de ce site : baignade et farniente sur l'une des trois plages, campings, parcours accrobranche, parc aquatique « Les Lagonis », pêche, restauration.

03 Pont de Poitte



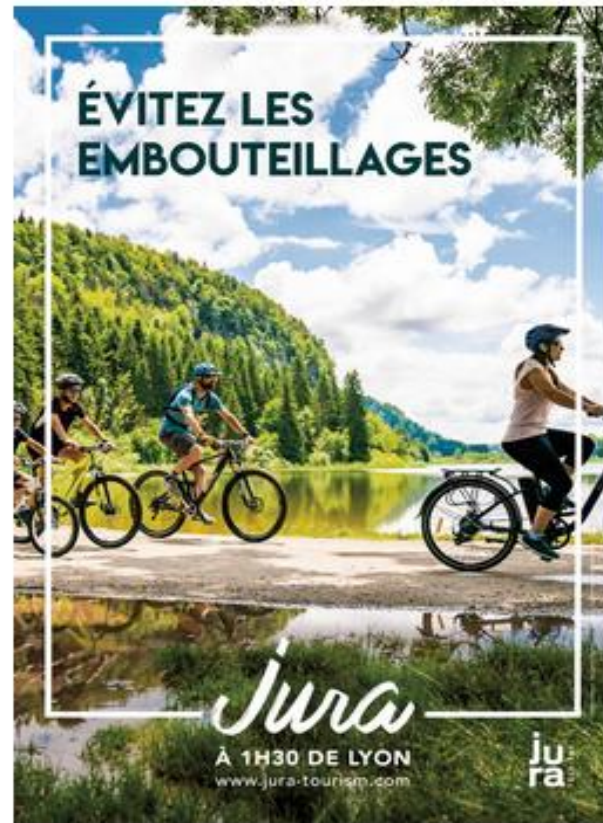
En bordure de la rivière d'Ar, la commune est idéalement située sur la Route des





Parc naturel régional

Haut-Jura



Campagne de communication Jura Tourisme 2022



Des comportements inadaptés de la part des « primo-touristes » après les périodes de confinement ne connaissant pas les « codes » (bruit, dégradations, feux, pratique du hors sentier, bivouac « sauvage » etc.)

franceinfo: france.tv radiofrance Confidentialité

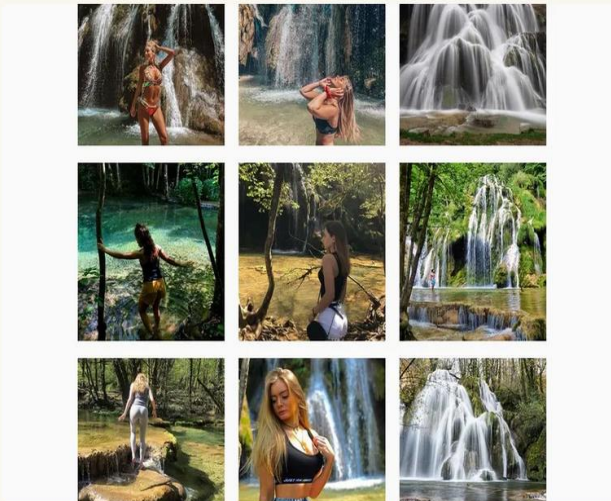
3 bourgogne franche-comté

chez moi #onvousrépond vidéos direct menu

De l'eau, de l'eau et de l'ego : quand la Cascade des Tufs dégouline sur Instagram

Publié le 18/07/2020 à 11h58 • Mis à jour le 18/07/2020 à 12h01

Écrit par Clément Jeannin



La Cascade des Tufs, près d'Arbois. On précise, parce que ce n'est pas forcément clair sur certains clichés. •
© Capture d'écran Instagram

[View more on Instagram](#)



4,896 likes

viktoriadaloz

Ambassadrice des cascades 😊 J'adore trouver les merveilles au milieu des forêts, c'est une véritable escapade et ça fait du bien ❤️ Je reçois encore beaucoup de questions pour le #HautJura cet été, n'oubliez pas que les cascades c'est généralement plus au printemps et à l'automne 🙏 Ne pas vous faire surprendre par le débit d'eau beaucoup plus faible en plein été ❤️ Bonne semaine à vous ! Pour moi c'est un ravalement de façade entre soins, coiffeur et cils etc haha je vous laisse ça en storie 😊

Bikini: @soraya_swimwear Rappel vous avez le concours toujours en ligne jusqu'à dimanche sous mon précédent post ❤️

[view all 149 comments](#)



Parc naturel régional Haut-Jura

Conséquences sociales avec une montée des tensions générées auprès de la population locale (agriculteurs, propriétaires, associations, habitants...)

Quelles alternatives au manque de neige ?

Quelles alternatives au manque d'eau (quantité et qualité) ?

Quelle prise de conscience et capacité d'action des acteurs dans un système encore largement guidé par une adaptation conjoncturelle liée à la grande variabilité de la qualité des saisons ?

Quelles solutions pour limiter les impacts ? = commencer par (tenter de) les mesurer...



Ex de signalétique aux Planches Près d'Arbois



MAIS ALORS « QUE FAIT LE PARC ? »

Quelques exemples d'intervention :

1. Accompagnement à la mise en place d'aménagements et de signalétique permettant de maintenir un accueil tout en canalisant les usagers



Commune du
Frasnois

Syndicat de
gestion du
lac d'Illay

Communiqué de presse • 5 avril 2021

Une zone de tranquillité pour les milieux naturels des 4 lacs
entre le 15 avril et le 15 septembre



Le printemps démarre à peine qu'aux 4 lacs, on réfléchit déjà à l'accueil des visiteurs, de plus en plus nombreux et désormais présents tout au long de l'année, avec un pic en période estivale. Si cette fréquentation profite à la vie économique locale, elle demande cependant des adaptations afin de limiter les impacts sur les paysages, la ressource en eau, la biodiversité et de la qualité du cadre de vie.

Cette réflexion globale occupe depuis plusieurs années les Communes et Communautés de communes concernées, accompagnées par des partenaires tels que le Conservatoire d'espaces naturels de Franche-Comté et le Parc naturel régional du Haut-Jura. Elles ont ainsi engagé une démarche de labellisation en Grand Site de France, qui devrait aboutir dans les années à venir.

Zone de tranquillité de la vie sauvage

Veuillez respecter ce lieu et ne pas franchir cette limite

Wildlife quiet area, please respect this place, do not cross this line



Quiétude **attitude**

Réglementation générale des Quatre Lacs





1. Mise en place d'aménagements et de signalétique permettant de maintenir un accueil tout en canalisant les usagers :

Travaux-aménagements portés par le Parc :

Cheminement piéton au lac des Mortes à Chapelle des Bois



Platelage de la Combe du lac à Lamoura :



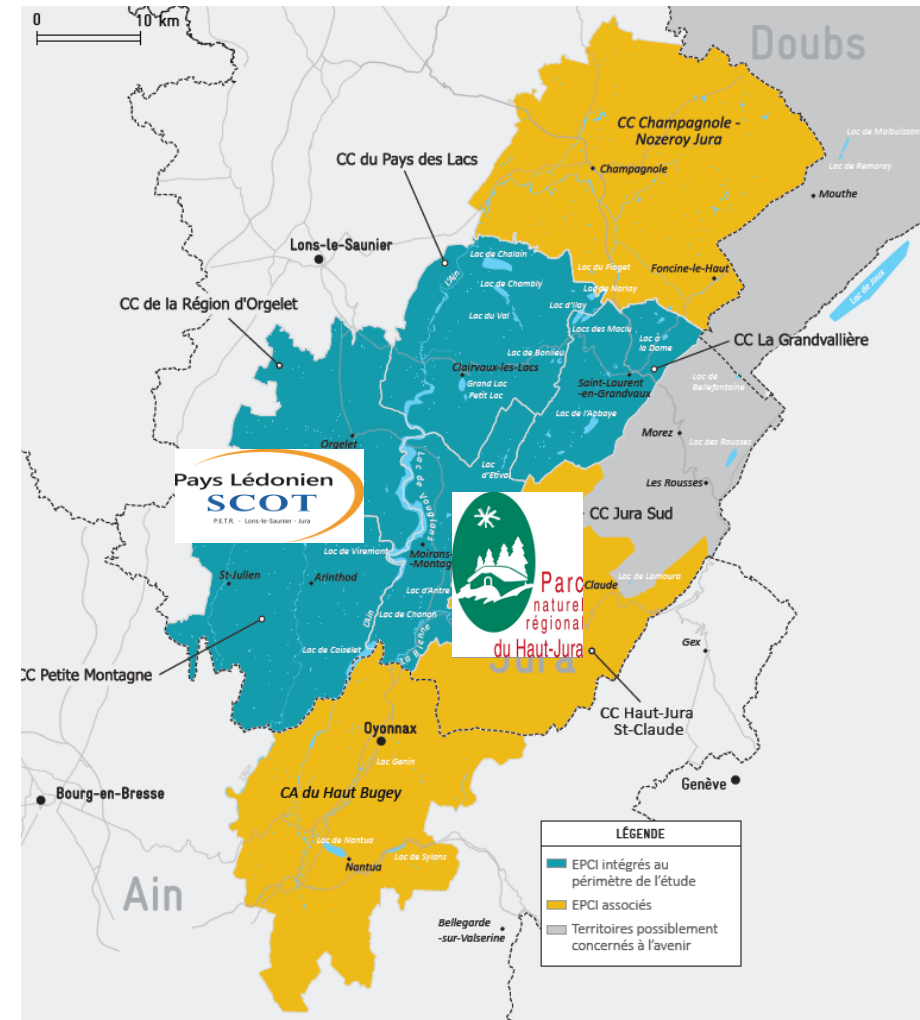


Parc naturel régional Haut-Jura

2. Elaboration d'une stratégie collective autour d'une filière « lacs, rivières et cascades du massif du Jura » concrétisée par la création d'une nouvelle offre touristique basée sur l'éco-mobilité : Jurassic Vélo Tours

Première concertation en 2016 avec les communautés de communes et en relation avec le comité départemental du tourisme du Jura (coopération Leader) autour d'enjeux communs :

- **Des pôles majeurs** qui font de ce territoire un secteur touristique structurant à l'échelle départementale et du massif du Jura ;
- **Un capital « eau » à préserver** qui constitue un élément essentiel de l'attractivité ;
- Une nécessaire adaptation de l'offre **aux nouvelles tendances de consommation** touristique ;
- Une **répartition des flux** fortement déséquilibrée ;





Parc naturel régional Haut-Jura

2. Elaboration d'une stratégie collective autour d'une filière « lacs, rivières et cascades du massif du Jura » concrétisée par la création d'une nouvelle offre touristique basée sur l'éco-mobilité : Jurassic Vélo Tours



« Jurassic Vélo Tours » est un projet structurant au services des acteurs et du territoire en réponse à différents enjeux :

- Diversification de l'offre et élargissement des saisons touristiques (et offre toutes saisons),
- Fédérer les moyens et les acteurs dans un projet commun et partagé, mobilisant toute la chaîne de valeur touristique (OTI, EPCI, PNR, Pays, CDT, Montagnes du Jura, acteurs socioprofessionnels)
- Pertinence de l'échelle de projet (inter-communautaire),
- Meilleure diffusion des flux de clientèles - préservation des ressources (l'eau, thème attractif et fédérateur),
- Attente forte des clientèles (besoin de "nature-ressourcement" et adaptation à une tendance forte de développement de l'éco-mobilité grâce au VAE) = structuration d'une offre combinant itinérance douce, valorisation des patrimoines, activités de pleine nature / patrimoniales et culturelles ainsi que services associés
- Constituer une nouvelle offre pour alimenter la Destination Montagnes du Jura et les CDT
- Une offre de parcours « tout chemin » facilement accessible (comblant une carence entre VTT X-C et cyclosport) et issue des réseaux existants



Un projet porté par



Avec le soutien de





Parc naturel régional Haut-Jura

2. Elaboration d'une stratégie collective autour d'une filière « lacs, rivières et cascades du massif du Jura » concrétisée par la création d'une nouvelle offre touristique basée sur l'éco-mobilité : Jurassic Vélo Tours



Jurassic Vélo Tours en 2023 :

- 40 parcours de 15 à 60 km reliant les lacs et cascades, longeant les cours d'eau,
- 150 points d'intérêt sur le thème de l'eau et du patrimoine,
- un réseau de 20 loueurs partenaires,
- un vaste programme de petits équipements d'information, d'accueil et de services,
- une application dédiée (guidage et interprétation des sites),
- Un site internet dédié www.jurassicvelours.fr et une application de guidage

Coût du projet : volet communication et numérique : 240 000 €
Volet aménagements : 300 000 €



Parc naturel régional Haut-Jura

3. Création d'un service de transport touristique

Accompagnement de la Station des Rousses à la création d'une navette d'acheminement des clientèles touristiques depuis les gares TGV (Dijon et Dole)





4. Conciliation des usages

Quiétude **attitude***

Parc naturel régional du Haut-Jura

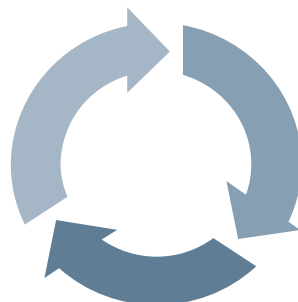
- ◆ *Sensibiliser de manière large à une pratique consciente, raisonnée, raisonnable et durable des activités de plein air*
- ◆ *Faire prendre conscience, amener à un changement de regard, à une conduite du changement*



DES TERRITOIRES DE MONTAGNE EN PROFONDE MUTATION

◆ dans la prise en compte des enjeux du territoire en mode « **gestion concertée** »

→ Exemple : États Généraux de la Transition du Tourisme en Montagne 2021



Des transformations à l'oeuvre

◆ dans l'**évolution** / multiplication / mutation / amplification des **pratiques touristiques et sportives** :

- diversification des pratiques, en tout temps
- de l'avènement des 'TIC' - instagramabilité / sites de partage
- de nouveaux rapports à la nature « écologisation des pratiques »
- des innovations technologiques – Exemple : VTAE
- **apparition de points de tensions** (conflits, pressions sur les milieux, dérangements de la faune, etc.)

▼
Le tout amplifié par
l'effet post-covid
▲

UNE APPROCHE TRANSVERSALE

PROFESSIONNELS DU TOURISME

PRATIQUANTS

OBSERVATOIRE

Construire un observatoire des tendances et disposer d'indicateurs concrets : **outil Outdoorvision**, eco-compteurs...

OUTILS DE TERRAIN

Mettre à disposition des collectivités des outils permettant d'agir au plus près des usagers : **Maraudage**, mallettes pédagogiques de sensibilisation, **outils de signalétique et de communication**...



UNE APPROCHE TRANSVERSALE

MOBILISER SENSIBILISER LES SOCIOPROFESSIONNELS

- Formation Quiétude Attitude franco-suisse à destination des professionnels du tourisme
- Vulgarisation de la réglementation des zones protégées
- Bons réflexes, sensibilisation et messages clés
- Ambassadeurs Quiétude Attitude

CO-CONSTRUIRE UN MODELE TOURISTIQUE DURABLE

- Affirmer des axes de mise en tourisme vertueux et respectueux du territoire et ses habitants
- Construire des axes de communications adaptés, dont l'esprit assumé et partagé mettra en valeur un tourisme respectueux de son environnement

ACCOMPAGNER LES ORGANISATEURS D'ÉVÉNEMENTS ET PORTEURS DE PROJET

- prendre en compte de manière systématique les enjeux Quiétude Attitude
- Proposer des outils concrets d'accompagnements

CO-CONSTRUIRE DES RÉFÉRENTIELS DE FORMATION

Sensibiliser les futurs professionnels en proposant des temps d'échange sur les thématiques Quiétude Attitude lors des formations des professionnels de la montagne (CNSNMM, lycées professionnels, etc.)

PROFESSIONNELS DU TOURISME

UNE APPROCHE TRANSVERSALE

PRATIQUANTS

**S'ADRESSER AU
PRATIQUANTS
D'ACTIVITÉS DE PLEIN
AIR**

- Proposer une plateforme ressources Quiétude Attitude
- Déployer l'outil de valorisation d'itinéraires Geotrek auprès des Offices de Tourisme

**= ACTIONS DE
SENSIBILISATION
POSITIVES**

- co-construire des actions de communication et de sensibilisation ciblées
- Élaborer des éléments de communication différenciant



MILIEUX SOUS PRESSION DES PRATIQUES RECREATIVES ET SPORTIVES ET DU TOURISME



MILIEUX HUMIDES, LACS RIVIÈRES ET CASCADES

ENJEU : PRÉSERVER LES
RESSOURCES EN EAU

◆ Tourisme diffus

→ Bivouac / Accès
/ Pollution / Effet
cumulatif du
piétinement / Incendies...

FORÊTS/FALAISES

ENJEU : LIMITER
LEDÉRANGEMENT
DE LA FAUNE

◆ Tourisme en
continu / Projets
multiples

→ *Bruit / Altération
de l'habitat*



PRAIRIES, PELOUSES ET ALPAGES

ENJEU : CONCILIER
LESUSAGES

◆ Tourisme
d'aventure assisté /
itinérance

→ Promeneurs-es /
Pratiquant-es / Propriétés
privées / Accès / VTT / Vans /
Chiens / Chiens de chasse /
Déchets / Drones...



Parc naturel régional Haut-Jura

Identification de huit sujets jugés primordiaux le cœur des messages Quiétude Attitude

- ◆ respecter les itinéraires balisés
- ◆ tenir les chiens en laisse
- ◆ ne pas faire de feu
- ◆ ne pas faire de prélèvement ni de cueillette
- ◆ respecter les propriétés privées
- ◆ emporter l'intégralité de ses déchets
- ◆ avoir une vigilance sur les activités nocturnes
- ◆ avoir une vigilance sur les nuisances sonores

Un slogan global

*Quiétude Attitude,
partager l'espace sans laisser de traces*

Un slogan par grande priorité

- Quiétude Attitude, une autre façon de **cohabiter avec la faune** du Jura
- Quiétude Attitude, une autre façon de **prendre soin des milieux naturels** du Jura
- Quiétude Attitude, une autre façon de **partager** le Jura



Un chapô par sujets principaux



J'emprunte le chemin balisé,
pour laisser la végétation respirer



Je n'enflamme pas le bois mort,
pour garder intact le décor

Je cueille la beauté seulement
avec les yeux, pour laisser intact le lieu



Je tiens mon chien à portée de caresses,
pour que le chamois ne l'ai pas aux fesses





Sensibiliser à une pratique consciente,
raisonnée et durable des loisirs et sports
de nature

Pour qui ?

Les professionnels du tourisme : hébergeurs, loueurs de matériel, offices de tourisme, accompagnateurs montagne, moniteurs de ski, etc.



Pourquoi ?

Pour comprendre les enjeux environnementaux liés aux loisirs et sports de nature, et adopter les bons réflexes sans altérer le plaisir de la pratique.

Pour pouvoir conseiller chaque client quant à une pratique respectueuse et consciente qui place l'environnement sur le même plan d'intérêt que l'activité en elle-même.

Comment ?

Une journée de formation, échanges et mise en situation. Organisée par le Parc naturel régional du Haut-Jura, c'est gratuit !



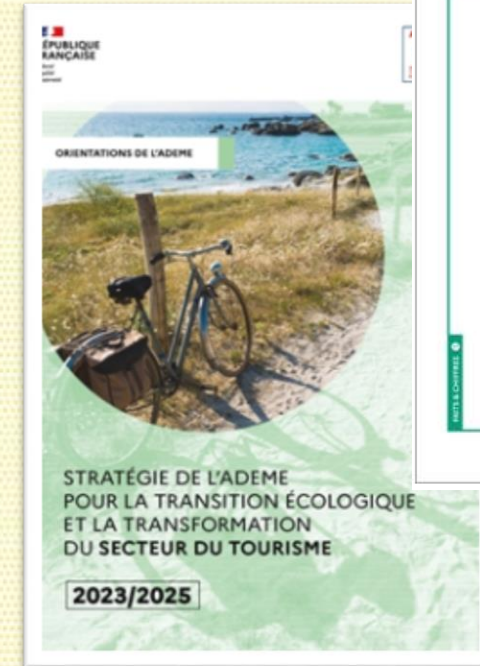
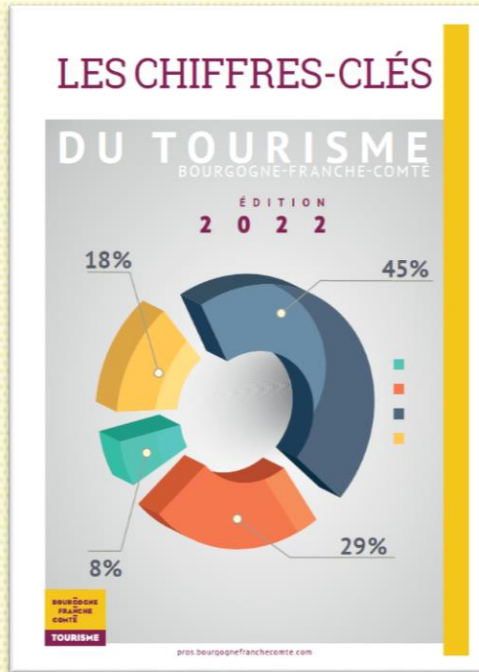
Prochaine formation : 09 décembre
à Métabief / pôle VTT
6 chemin du Pouillet 25370 METABIEF

Inscriptions / renseignements :
j.ruelle@parc-haut-jura.fr





Ressources pour aller plus loin





RÉPUBLIQUE
FRANÇAISE

*Liberté
Égalité
Fraternité*



Tourisme Durable



Les dispositifs d'accompagnement de l'ADEME



- AAP formes émergentes de tourisme - Slow tourisme ou Écotourisme**

L'appel à projet a pour vocation de soutenir, via des subventions à l'investissement et à l'ingénierie, le développement d'offres touristiques durables émergentes, s'inscrivant dans une démarche de **Slow tourisme** ou d'**Écotourisme**. **3e vague jusqu'au 23/10/23**

<https://agirpoulatransition.ademe.fr/entreprises/aides-financieres/20230308/fonds-tourisme-durable-formes-emergentes-tourisme>



- AAP vélo tourisme**

Ce programme vise à développer l'attractivité vélotouristique des territoires et ainsi permettre de hisser la France au rang de la première destination mondiale du vélo d'ici 2030. **Jusqu'au 31/12/23**

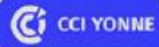
<https://developper-velotourisme.ademe.fr/> <https://agirpoulatransition.ademe.fr/entreprises/aides-financieres/2023/developper-velotourisme>



- Fonds tourisme durable pour restaurateurs et hébergeurs touristiques**

Le Fonds Tourisme Durable soutient la réalisation d'un diagnostic environnemental gratuit et de financements d'investissements et/ou d'études via accompagnement d'un partenaire - pour PME en milieu rural - Liste de communes < 30 000 habitants - **Jusqu'au : 31/12/2023**

<https://agirpoulatransition.ademe.fr/entreprises/aides-financieres/2023/fonds-tourisme-durable-restaurateurs-hebergeurs-accelerez-transition-0?cible=79®ion=29>





La 9ème édition se tiendra à Aix-les-Bains, les 21 & 22 septembre 2023 !

Co-organisées par ATD et l'Agence Aix les Bains Riviera des Alpes, avec le soutien de l'ADEME, les UTD auront cette année pour thématique transversale :

"Sources & Ressources"

A travers ces deux journées, nous questionnerons l'avenir du tourisme dans un monde contraint et les ressources dont il faut prendre soin : l'eau, le climat, les paysages, mais aussi les habitants, les voyageurs et les collaborateurs.

Cette édition 2023 au bord du Lac du Bourget sera l'occasion pour les professionnels du tourisme de se retrouver et d'échanger sur les enjeux du tourisme durable, de partager leurs réflexions et expériences... le tout dans une ambiance conviviale !



Quelles suites ?



A venir en 2023



Dynamique régionale sur l'Adaptation au CC

Une dynamique partenariale qui s'est renforcée en 2022 autour de l'Adaptation au changement climatique

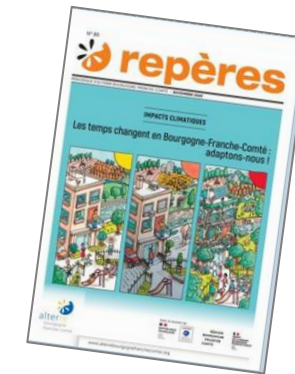


Webinaires thématiques



En 2023:
webinaire
thème
entreprises

Repères et
infographie



Eté 2023:
Repères
Adaptation

Vidéos



Solutions d'Adaptation fondées
sur la Nature : ruissellement et
potabilité, comment agir ?



Adaptation des forêts au
changement climatique : quelle
gestion pour une forêt résiliente ?

Production de
fiches REX



Retrouvez les replays des webinaires et les différentes ressources sur le site d'Alterre !
www.alterrebourgognefranche.comte.org (Rubrique « Adaptation au changement climatique »)



N'oubliez pas de répondre au questionnaire d'évaluation!



Vos retours nous sont précieux!

Pour toutes questions :



Patricia DUBOIS
Chargée de mission Territoires et
Adaptation au changement
climatique
**ADEME Bourgogne-Franche-
Comté**
patricia.dubois@ademe.fr



Laurent GRITTI
Directeur délégué auprès du
DGA Mobilités, Territoires et
Transition Énergétique
**Région Bourgogne-Franche-
Comté**
Laurent.gritti@bourgognefranche-comte.fr



Camille BUYCK
Chargée de mission
Adaptation au changement
climatique
**Alterre Bourgogne-Franche-
Comté**
c.buyck@alterrebfc.org