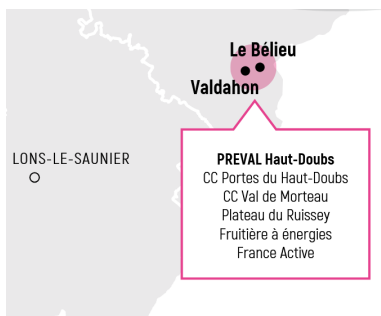




Observatoire des déchets
et de l'économie circulaire de
Bourgogne-Franche-Comté



LE TERRITOIRE

Le Doubs

55 600
habitants

72
Communes

MOTS CLÉS

PARTICIPATION CITOYENNE

CHANGEMENT DE PARADIGME

RECYCLERIE = FABRIQUE DE TRANSITIONS

INNOVATION

DÉCHÉTERIE INVERSÉE

RETOUR D'EXPÉRIENCE

On s'y met tous : réemploi et économie circulaire dans le Doubs

DESCRIPTION DE L'INITIATIVE

En participation conjointe avec les citoyens et les collectivités, Préval Haut-Doubs coordonne la préparation de deux projets innovants d'économie circulaire et de réemploi dans le Doubs. Il s'agit de projets co-construits avec le territoire, en réponse à des besoins clairement identifiés :

- 1) Une **étude de faisabilité** menée par Préval en 2016 a permis d'estimer des quantités importantes de déchets susceptibles d'être réemployés.
- 2) Le **besoin de rénover deux déchèteries** en « fin de vie » dans les villes de Valdahon et Le Bélieu. Le socle de ces projets repose sur plusieurs forces. **La participation citoyenne** dans la co-crédation est l'un des atouts majeurs : ce sont des projets issus du territoire, pour le territoire. Préval délègue la mobilisation citoyenne à la Fruitière à Énergies* et à France Active**, fort de leur expérience en la matière.

La planification de ces projets repose également sur une **expérience de réemploi solidaire réussie** dans le Pays de Maïche. Enfin, une réflexion approfondie et des actions autour de la **prévention des déchets de Préval***** constitue le fil rouge de ces initiatives émergentes,

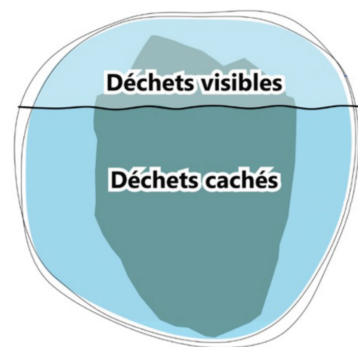
* <https://fruitiere-energies.fr>

** <https://www.franceactive.org>

*** En 2018, le Doubs est lauréat «territoire zéro déchets zéro gaspillage» et, depuis 2020, pionnier en Écologie industrielle Territoriale.

STRATÉGIE DE PRÉVENTION DES DÉCHETS - PRÉVAL

La stratégie de prévention des déchets de Préval s'intéresse principalement à la **face immergée de l'iceberg**. Au-delà de la réduction quantitative des déchets (déchets visibles), elle cible la sobriété dans la consommation des ressources (déchets cachés ou potentiels). Pour cela, Préval s'efforce de mobiliser les habitants du territoire, afin de les rendre acteurs et de faire émerger un récit commun. Un véritable moteur de prise de conscience et de changements culturels profonds, qui doit se concrétiser et s'incarner physiquement à travers les lieux.



LES LIEUX ET LES ESPACES

LA RECYCLERIE* = UNE FABRIQUE DES TRANSITIONS

Au-delà d'un lieu de vente des objets de seconde main, **la recyclerie est au cœur de l'infrastructure** de ces projets, où se tisse le maillage territorial d'un collectif en transition. Véritable espace de construction sociale, la recyclerie est l'un des maillons clés pour accompagner la transition vers l'économie circulaire. Lieu privilégié des rencontres pour des personnes d'horizons différents, la recyclerie est conçue comme un espace qui favorise la création de lien, de solidarité, qui décroïsonne et permet l'émergence des projets.

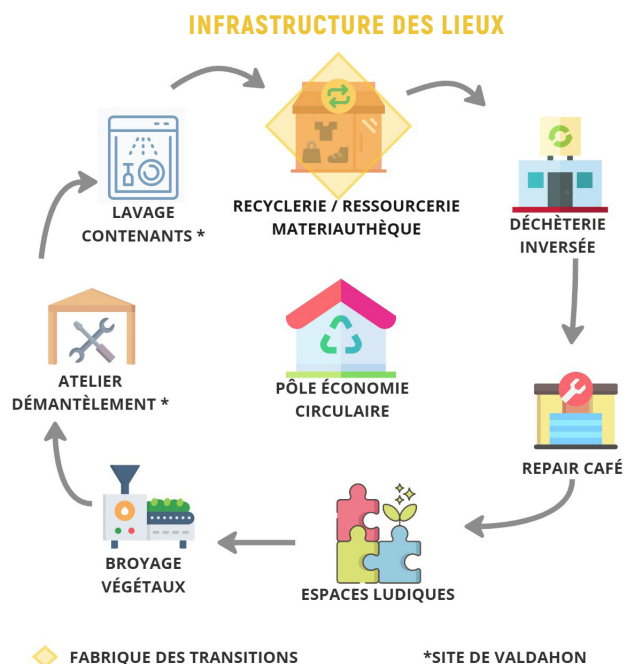
LE PÔLE DE L'ÉCONOMIE CIRCULAIRE ET AUTRES ESPACES

Pour favoriser la présence des usagers dans les lieux, des repair'cafés et des espaces ludiques/pédagogiques viennent compléter ces sites en construction. Le tout est piloté par un incubateur ou **pôle d'économie circulaire**, autour duquel s'articulent également d'autres espaces, qui encouragent la réduction des déchets : plateforme de broyage, atelier de démantèlement, atelier de lavage des contenants alimentaires et ateliers de surcyclage**. L'intégralité de ces espaces permettra un travail de sensibilisation approfondie autour de la consommation des ressources, de l'usage et de la réparation d'objets, voire de la valorisation des déchets.

BÂTIMENTS ÉCO-EXEMPLAIRES ET DÉCHÈTERIE INVERSÉE

Préval s'attèle également à entreprendre une démarche de **sobriété environnementale** pour la construction des sites. L'ensemble des bâtiments sera construit avec du matériel biosourcé et dans une démarche durable : avec 100 % de bois scolyté***, isolation en paille et, dans la mesure du possible, avec du matériel issu du réemploi. Le système de chauffage fonctionnera via un réseau de chaleur alimenté par du bois. Des toitures solaires viendront compléter les besoins énergétiques de ces bâtiments.

Au niveau conceptuel, les sites proposent des **déchèteries inversées**, de manière à rendre compte de la hiérarchie du traitement des déchets. L'accès aux sites se fait par la recyclerie, avant de pouvoir accéder à la déchèterie, afin de refléter la place prioritaire du réemploi au sein de l'infrastructure : les usagers vont d'abord trier les objets réutilisables avant de jeter leurs déchets. Un pari conceptuel qui incite à réfléchir à la durée de vie des objets et à changer le rapport des usagers, non seulement aux déchets, mais aussi à la déchèterie : « on ne vient plus seulement pour jeter ». En termes pratiques, le fait de regrouper les espaces de recyclerie et de déchèterie au sein d'une même infrastructure optimise, par ailleurs, le détournement d'objets vers le réemploi.



*compris ressourcerie et/ou mathériauthèque (le cas échéant)

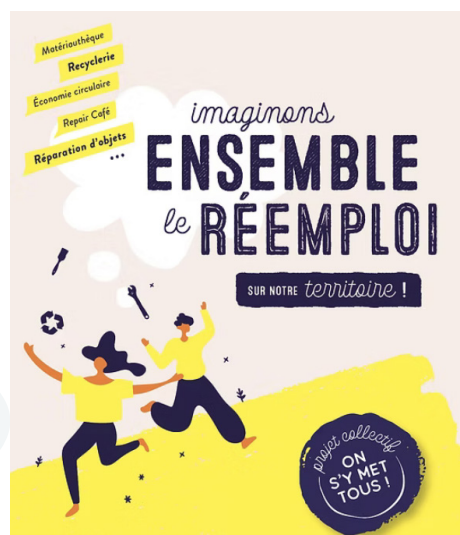
** Upcycling (en anglais): transformation d'objets de réemploi en produits de qualité supérieure.

*** le bois scolyté est déclassé à cause de l'altération de sa couleur naturelle, résultante de l'activité des scolytes, insectes qui creusent des galeries sous l'écorce des arbres. Malgré cette altération dans la couleur du bois, il n'y a pas de différence qualitative entre le bois sain et scolyté.

« ON S'Y MET TOUS, IMAGINONS ENSEMBLE LE RÉEMPLOI » : À QUOI S'ATTENDRE ?

« On s'y met tous », devise des projets, met en évidence la démarche adoptée par Préal pour le développement de ces initiatives. L'engagement des citoyens, en amont de la mise en route de ces projets, est potentiellement un facteur de réussite. Celui-ci permet d'enrichir les réflexions autour de la planification des initiatives, en lien avec des constats et besoins concrets du territoire fournis par les citoyens. Par ailleurs, il dynamise au préalable l'appropriation et la participation des futurs usagers et des potentiels membres du personnel.

La richesse de ces réflexions co-portées par un collectif permet d'envisager un impact bien supérieur à la cible principale ; c'est-à-dire, la réduction de la consommation des ressources et la refonte des deux déchèteries du territoire. La création de ces complexes d'Économie Circulaire pourrait assurément faire germer d'autres graines :



- **Sur le plan social, la création d'emplois et le soutien aux activités liées à l'économie sociale et solidaire ;**
- **Sur le plan humain, via le renforcement du lien entre les personnes ; dans la construction sociale, à travers l'émergence des idées, prises de conscience et futurs projets ;**
- **En matière de prévention des déchets, via le développement des matériauuthèques, des activités de surcyclage, de la formation, etc.**

Le contexte est donc propice à l'éclosion et au renforcement de projets d'intérêt collectif : au sein des lieux et des espaces et via les activités envisagées dans les divers ateliers.

De tels résultats sont d'ores et déjà constatés au Pays de Maïche. Bien qu'exclusivement conçu en tant que projet de réemploi solidaire, dans le cadre de ses activités l'association ReBon a développé deux projets de construction sociale, afin de répondre aux besoins des citoyens en matière de numérique (ReNum*) et de transport d'utilité sociale (ALLÔ KAN-GOUROU**).

* https://umap.openstreetmap.fr/fr/map/cesar-58_361084#9/47.0395/3.5541

** Panorama d'acteurs du réemploi de la Nièvre, 2023

QUELS DÉFIS ?

Au niveau pratique, l'envergure de ces projets nécessite un investissement considérable. Préal travaille assidument pour essayer de répondre à ces besoins, afin de permettre à ces initiatives importantes de voir le jour, à partir d'un modèle économique susceptible de garantir leur pérennité. Sur un plan humain, la mise en route de ces initiatives fait face aux défis concernant :

➤ **Le facteur humain et la coopération** : malgré la volonté de voir ces initiatives naître sur le territoire, réussir à installer **des dynamiques de coopération** entre des citoyens d'horizons différents n'est pas une tâche aisée. D'autant que, techniquement, les projets n'ont pas encore débuté. A ce stade, le défi de Préal est donc double : favoriser la coopération et insuffler du dynamisme à ces initiatives, alors qu'elles n'ont pas encore de lieu de vie. Pour répondre à ce défi, Préal emploie une stratégie à deux niveaux : un niveau concret, autour de l'organisation d'événements (cf. villages/places du réemploi), afin d'encourager d'ores et déjà le collectif à travailler ensemble ; et un niveau plus conceptuel, autour des outils de coopération, communication non-violente, etc., afin de poser un cadre de travail propice à la coopération et permettre au collectif de se l'approprier.

➤ **L'exploration des nouveaux paradigmes** : non seulement pour construire ensemble mais également pour **"construire en faisant"*****. Un autre mot d'ordre dans cette tâche pionnière est de s'aventurer dans la création de projets novateurs, susceptibles d'entraîner des changements de paradigmes sur le plan environnemental et social.

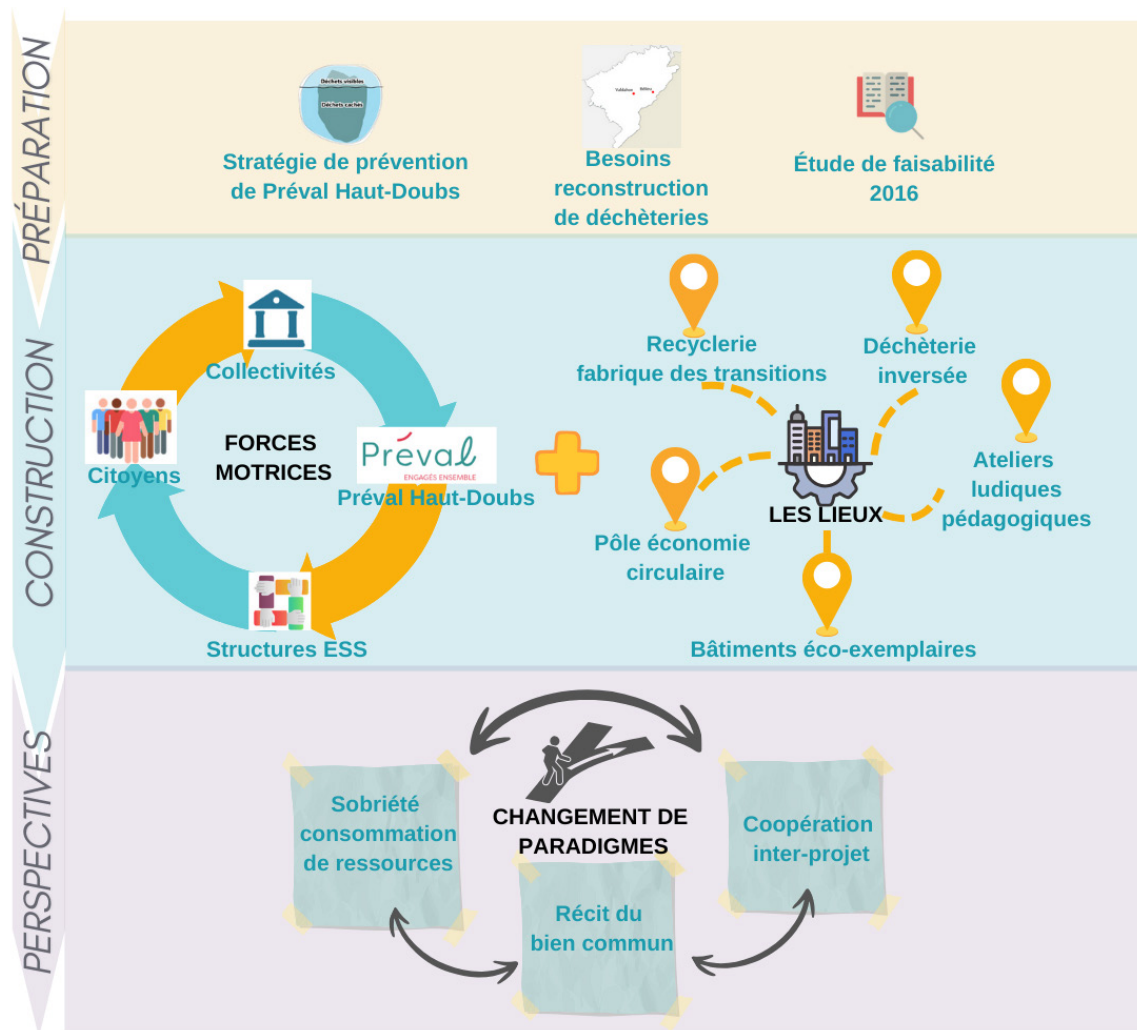
De nombreuses inconnues subsistent dans ce pari. Par exemple, lors de la construction d'un modèle économique viable des matériauuthèques, qui reste à l'heure actuelle à définir au niveau national. Afin de faire face à ce défi, Préal ouvrira en priorité les portes de la matériauuthèque, pour construire via l'expérimentation le modèle économique de ces espaces, indispensable à la réussite du réemploi des déchets du BTP.

* <http://www.ccpaysmaiche.fr/fr/actualite/10507/renum-approvoiser-numerique>

** <https://www.recyclerie-maiche.org/allo-kangourou>

*** Gaëlle JOURNOT, Responsable du pôle mobilisation territoriale pour la réduction des déchets chez Préal Haut-Doubs

MEILLEURES PRATIQUES DE PRÉVAL HAUT-DOUBS



QUEL AVENIR ?

Des changements de paradigme sont fléchés dans la feuille de route de ces initiatives : faire incarner le récit de co-posséder ensemble. L'enjeu est clair : un mode de consommation sobre des ressources exige de transcender l'état d'esprit de posséder pour soi. Une destination en résonance avec les principes de l'économie de la fonctionnalité, avec un parcours en plusieurs étapes, à savoir :

👉 **La coopération entre les différentes initiatives arbitrées par Préval** : ReBon au Pays de Maïche avec les pôles au Béliou et à Valdahon, lorsqu'ils seront opérationnels. Dès à présent, il est prévu que ReBon héberge temporairement le/la première salariée de ces initiatives, dans un objectif formateur. À l'avenir, cette coopération prendrait la forme d'échange des flux matière, des compétences. Selon Gaëlle Journot, chaque pôle opérationnel aurait une spécialisation et, tel un îlot dans un archipel, serait interconnecté avec d'autres îlots dans un partage des ressources et des savoirs.

👉 **La mise en place d'objéthèques** : afin d'approfondir la réflexion sur le rapport à la consommation, à la durée de vie des objets, et d'instaurer la pratique de posséder ensemble. L'objéthèque mettrait à disposition des usagers des objets ou des outils, encourageant ainsi un usage partagé et plus optimal des ressources.



Observatoire des déchets
et de l'économie circulaire de
Bourgogne-Franche-Comté



coordonné par



RÉGION
BOURGOGNE
FRANCHE
COMTÉ



RÉPUBLIQUE
FRANÇAISE



ADOME



PRÉFET
DE LA RÉGION
BOURGOGNE
FRANCHE-COMTÉ



préval
Haut-Doubs

Les partenaires



PORTES DU HAUT DOUBS
COMMANAUTE DE COOPÉRATION



VAL DE MORTEAU

TOUTES LES RESSOURCES DE L'ODEC ET BIEN D'AUTRES SUR WWW.ALTERREBOURGOGNEFRANCHECOMTE.ORG