



# Synthèse du webinaire « à l'action » : L'aménagement du territoire à l'épreuve du changement climatique

**Mardi 8 juin 2021  
10h-12h**

**Evènement organisé par l'ADEME, la Région BFC, en lien avec la DREAL, les  
Agences de l'eau, la DRAAF et l'OFB,  
en partenariat avec Alterre Bourgogne-Franche-Comté**



Animé par :



## Programme du webinaire

10h-10h05	Accueil
10h05-10h10	Ouverture <i>Introduction par Laurent MOYNAC, Région BFC</i>
10h10-10h20	Les enjeux climatiques en Bourgogne-Franche-Comté <i>Camille BUYCK, Alterre BFC</i>
10h20-10h40	Adaptation au changement climatique et aménagement du territoire: quels enjeux, quels leviers? <i>Anne QUENOT, Agence d'Urbanisme du Territoire de Belfort</i> <i>Patricia DUBOIS, ADEME BFC</i>
10h40-11h15	Retour d'expérience : Intégrer les enjeux climatiques dans les documents de planification : l'exemple du SCOT du Grand <u>Douaisis</u> <i>Catherine HAEGHAERT, Alex GUILLET, Matthieu LEMPENS</i>
11h15-11h50	Retour d'expérience : Aménager son territoire pour réduire les risques climatiques : l'exemple du Grand Chalon <i>Boris PAGEAUX, Pierre-Olivier DUPEYRAT</i>
11h50-12h	Clôture

## Contexte

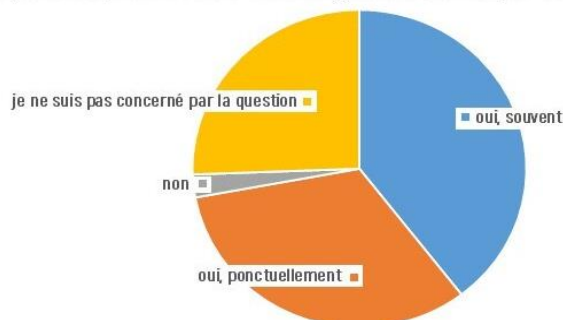
Suite à une année de travaux menés sur le changement climatique, l'ADEME et la Région Bourgogne-Franche-Comté, en partenariat avec la DREAL, les trois Agences de l'eau, la DRAAF et l'OFB et avec l'appui d'Alterre Bourgogne-Franche-Comté, proposent une série de trois webinaires « à l'action » dans le cadre de la structuration d'une dynamique régionale autour de l'adaptation au changement climatique. Ces webinaires ont pour objectifs d'apporter des éclairages concrets, de partager les bonnes pratiques d'adaptation, et d'échanger autour de témoignages opérationnels.

Ce second webinaire est l'occasion de communiquer sur les liens entre adaptation au changement climatique et aménagement des territoires, de donner des illustrations opérationnelles, et d'identifier les leviers pour faciliter la prise en compte des enjeux climatiques dans les documents d'aménagement des territoires bourguignons-franc-comtois. Environ 50 participants d'horizons variés (collectivités, établissements publics, associations...) ont pu assister à cet événement, dans l'optique de consolider leurs connaissances sur ces sujets.

1) Intuitivement, comprenez-vous les liens entre changement climatique et aménagement ?



2) Avez-vous déjà pris en compte les préoccupations liées au changement climatique dans les projets d'aménagement que vous menez ?



## Ouverture du webinaire

### *Intervention de Laurent Moynac, directeur général adjoint, Pôle mobilités, territoires et transition énergétique, Région Bourgogne-Franche-Comté*



Les enjeux du changement climatique en Bourgogne-Franche-Comté sont bien connus dans un certain nombre de domaines tels que la forêt, les bâtiments, la santé, l'agriculture. Cependant d'autres thématiques sont aussi impactées, comme la mobilité, avec des perturbations dans les déplacements liés à la chaleur, à la sécheresse ou aux événements tempétueux. Après un rappel des enjeux climatiques dans la région proposé par Alterre Bourgogne-Franche-Comté, ce webinaire portera sur les enjeux liés à l'aménagement, qui seront abordés par deux entrées :

- la première, sous l'angle réglementaire ; pour rappel, la Région a conduit l'élaboration du [SRADDET](#), dont les documents de planification doivent tenir compte, et qui exprime une volonté de prendre en compte le changement climatique dans ses différents axes d'action. Un panorama général des documents d'urbanisme sera présenté par l'Agence d'Urbanisme du territoire de Belfort, et le témoignage du SCOT du Grand Douaisis viendra illustrer ces propos.
- la seconde entrée sera plus opérationnelle, avec un zoom sur la gestion des risques d'inondation dans la Communauté d'Agglomération du Grand Chalon, qui partagera son expérience que la Région a par ailleurs soutenu à titre expérimental.

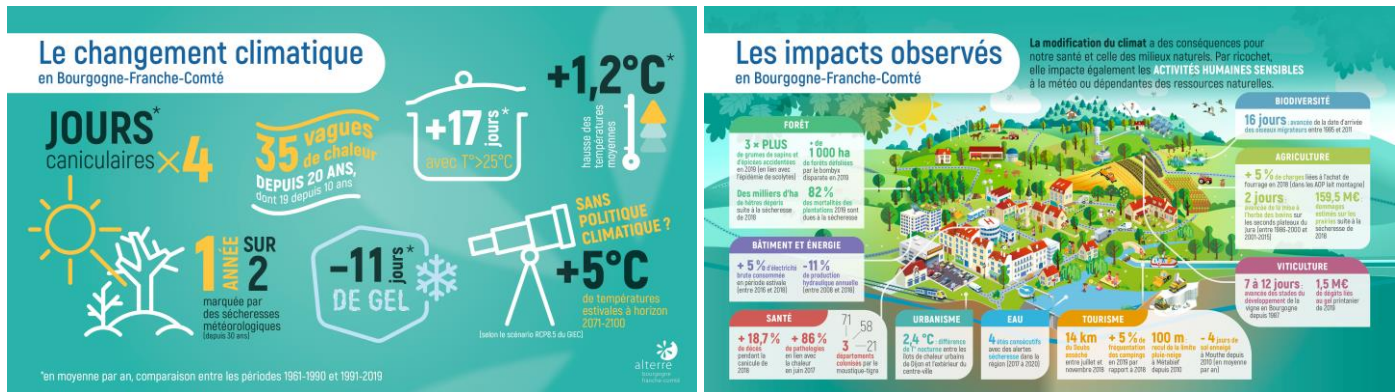
## Les enjeux climatiques en Bourgogne-Franche-Comté

### *Intervention de Camille Buyck, Alterre Bourgogne-Franche-Comté*



Quelques éléments de contexte sur les enjeux climatiques en BFC, issue d'une étude menée par Alterre en 2020, qui visaient à obtenir un panorama du changement climatique et de ses impacts en Bourgogne-Franche-Comté. Ces éléments ont été synthétisés sous la forme d'une publication [Repères](#) et d'une [infographie](#) reprenant les chiffres-clé du changement climatique en Bourgogne-Franche-Comté. Les aléas climatiques de plus en plus fréquents dans la région ont des impacts sur la population, sur le bâti, sur les réseaux de transport, sur les activités humaines et sur les milieux naturels ; ils

se traduisent par une augmentation des risques climatiques tels que les îlots de chaleur urbains, les impacts sur la santé, risques d'inondation, de tensions sur la ressource en eau, de feux de forêt, de phénomènes de retrait-gonflement des argiles.



## Adaptation au changement climatique et aménagement du territoire: quels enjeux, quels leviers?

### Intervention de Anne Quenot, Agence d'urbanisme du Territoire de Belfort



Un document d'urbanisme répond à la nécessité de prendre en compte les politiques prioritaires de l'Etat, qui portent aujourd'hui sur une diversité de thématiques telles que le changement climatique, la vulnérabilité du territoire, les problématiques environnementales, etc.

L'élaboration d'un PLU ou d'un PLUi représente un temps de réflexion rare, hors des politiques sectorielles puisque de nombreuses thématiques vont être prises en compte. Ce temps de réflexion permet de se projeter sur un temps relativement long (10-15 ans). Ces documents de planification sont présents à différentes échelles (commune, intercommunalité...) et sont au coeur d'un ensemble de politiques sectorielles, situées à des échelons supérieurs, auxquels ils sont liés par des obligations de mise en compatibilité. La cohérence de cet ensemble est assurée par la hiérarchie des normes. Les documents d'urbanisme ont donc des obligations liées aux politiques publiques, mais possèdent une marge de manoeuvre assez grande permettant de se doter d'orientations spécifiques au territoire, pour faire face aux changements liés au climat, par exemple. A cette fin, de nombreux outils liés au PLU sont disponibles :

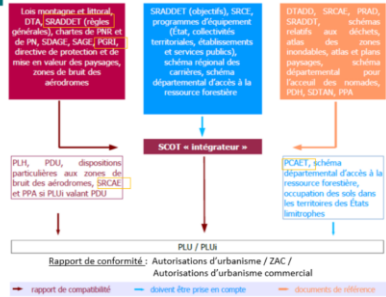
- **Les orientations d'aménagement et de programmation (OAP)** est un outil opérationnel permettant aux élus de décider de l'aménagement d'un espace, tout en prenant en compte les problématiques de consommation foncière, de mixité des fonctions, des types de logement, de densification, d'enjeux liés au terrain (inondation, zone humide...), et de qualité des aménagements.
- **Le règlement** permet d'aller plus loin dans la traduction des orientations en proposant de nombreuses règles ciblées selon les besoins (lutte contre l'imperméabilisation, la valorisation du végétal, la transition des espaces urbains avec les terres agricoles...).
- Les documents d'urbanisme permettent également d'apporter des outils de sensibilisation et d'information pour les porteurs de projets à travers des **recommandations non réglementaires**, qui peuvent par exemple intégrer des enjeux liés à l'environnement et à l'intégration paysagère.

## Des documents de planification à différentes échelles

Respect :

- de politiques sectorielles
- de documents d'aménagement stratégiques d'échelon supérieurs

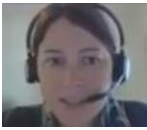
= assurer la cohérence des actions



Exemple : 1 lieu  
2 solutions d'aménagement



***Intervention de Patricia Dubois, ADEME Bourgogne-Franche-Comté***



Certains outils et ressources sont déjà déployés et utilisés par les collectivités locales dans le cadre de l'élaboration des PCAET, et sont mobilisables pour alimenter les documents d'urbanisme et de planification :

- Le [projet PAENDORA](#) met à disposition des acteurs de la planification une base de données pour alimenter les études environnementales et climatiques ; il s'agit d'un kit de données-clé sur l'adaptation au changement climatique dédié aux opérateurs de la planification, élaboré dans le cadre du programme de recherche Modevla Urba.
- L'[Appel à Projets de Recherche PACT2e](#) (Planifier et Aménager, face au Changement Climatique, la Transition des Territoires) quant à lui, vise à développer des consortiums alliant chercheurs et collectivités afin d'améliorer la prise en compte de l'adaptation dans les documents de planification territoriale, ou, de manière plus opérationnelle, d'expérimenter des solutions d'aménagement pour l'adaptation.
- L'ADEME a également publié un certain nombre de ressources sur le [rafraichissement urbain](#) et la [végétalisation](#). En Bourgogne-Franche-Comté, un travail est en cours avec 5 agglomérations afin d'identifier les enjeux en termes d'îlots de chaleur urbains à travers le programme SAVE-IFU, dont les résultats seront produits fin 2021. Un [MOOC Villes et Territoires Durables](#) est également disponible, co-animé par l'ADEME et le CNFPT.

## Le projet PÆNDORA (APR Modeval Urba)

- Le projet PÆNDORA vise à produire une base de données libre et évolutive (pour les études environnementales et climatiques), et à concevoir des méthodologies d'accompagnement des acteurs de l'urbanisme sur les thématiques liées à l'adaptation au changement climatique.
- Ce Kit vise ainsi à accompagner la structuration d'un diagnostic sur l'adaptation des territoires au changement climatique pour un document d'urbanisme.
- Il accompagne la collecte et l'interprétation des données climatiques ainsi que la structuration et la cohérence d'un diagnostic territorial « adapté ».
  - Établir le profil climatique d'un territoire
  - Diagnostiquer les impacts du changement climatique
  - Intégrer l'adaptation dans les documents de planification



## Des actions phares



INSPIRER



## ACCOMPAGNER



ANIMER

**4ème édition APR MODEVAL-URBA** (atténuation de la surchauffe urbaine, désartificialisation et renaturation des interstices urbains, projet P/ENDORA)

**Nouveau cycle R&D APR PACT2e** Planifier et Aménager, face au Changement climatique, la Transition des Territoires

**Forte activité de valorisation des travaux sur le rafraîchissement et la végétalisation**

AMI Planification urbaine bas carbone

**MOOC Villes et Territoires Durables**  
avec le CNFPT + 6 000 inscrits

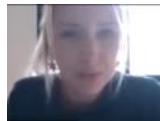
ouvrage « Adaptation au CC et Projet urbain »  
20 fiches EAS « Végétalisation pour des îlots de  
urbains »  
ARBOCLIMAT 2...  
Benchmark international avec l'AFD

## PETR SCoT Doubts Horloger

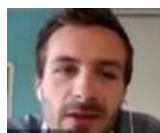


# Retour d'expérience : Aménager son territoire pour réduire les risques climatiques: la prise en compte dans le SCoT du Grand Douaisis

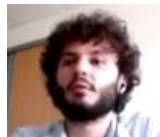
**Intervention de Catherine HAEGHAERT, Alex GUILLET, Matthieu LEMPENS, chargés de missions SCOT du Grand Douaisis**



Le SCOT du Grand Douaisis est un territoire des Hauts-de-France de 225 000 habitants, répartis sur 55 communes et 2 intercommunalités. Il s'agit d'un territoire très urbanisé avec un passé minier, composé à 53% d'espaces agricoles, 32% d'espaces artificialisés, et seulement 15% d'espaces naturels. Le Syndicat mixte du SCOT du Grand Douaisis a été créé en 2002, avec un 1<sup>er</sup> SCOT approuvé en 2007. La révision du SCOT a été lancée en 2015 avec, en parallèle, une évolution du Plan climat en PCAET, ce qui a permis une mise en cohérence des deux documents. [Le nouveau SCOT](#) porte l'ambition « DT3E : Douaisis un Territoire d'Excellence Environnementale et Energétique », à horizon 2040 ; cela se traduit par la prise en compte des enjeux du changement climatique au sein de différentes thématiques (mobilité, aménagement, protection des espaces naturels...) à travers, par exemple, l'adaptation au risque de retrait-gonflement des argiles, la protection des aires d'alimentation de captages, la réduction de la consommation foncière, l'aménagement adapté à la santé des habitants. [Le PCAET](#), quant à lui, porte une ambition de neutralité carbone à horizon 2050 via des actions sur le bâti, les énergies renouvelables et la mobilité décarbonée.



Chacune de ces deux dynamiques s'appuie sur un certain nombre d'études ou d'outils : un plan paysage, des enquêtes ménage-commerce et déplacement, l'observatoire de l'habitat, un service Energie Collectivité, une étude prospective ENRR et des actions à destination du grand public (défi familles à énergie positive). En complément, deux grandes études ont été menées qui ont permis d'alimenter les différentes démarches : le [Schéma de santé](#) et [l'étude Adaptation au changement climatique](#). Cette dernière analyse les vulnérabilités du territoire en termes d'impacts climatiques et d'impacts sur les énergies fossiles et sur les matières premières. En réponse à ces vulnérabilités, le SCOT met en œuvre le principe de précaution afin de transformer les menaces en opportunités et de générer de l'attractivité.

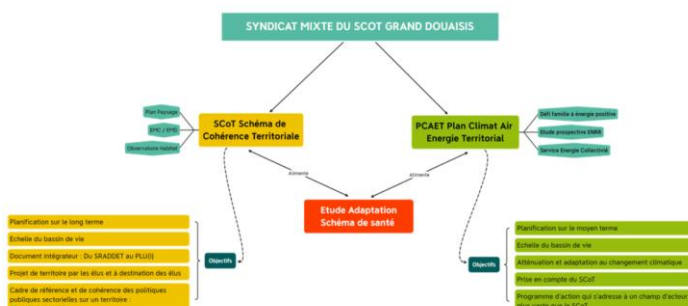


Le premier facteur de réussite pour la construction du SCOT est la mobilisation des élus, qui sont engagés dans des groupes de travail ou des commissions thématiques leur permettant de débattre de différents sujets en parallèle de la révision du SCOT. Un certain nombre de contraintes peuvent néanmoins être soulevées : la difficulté d'appréhension de certains sujets transversaux, la perception de la thématique « environnement » comme une contrainte par certains élus, l'absence de solidarité interterritoriale sur ces sujets, ou encore l'absence de PLUi. En ce qui concerne la mise en œuvre, l'enjeu est de maintenir la mobilisation des élus suite à l'approbation du SCOT et du PCAET et de les faire monter en compétence à travers des actions de sensibilisation et d'accompagnement des communes dans leurs projets d'aménagement. Un certain nombre d'outils (boîte à outils PLU, guide pratique) à destination des élus sont développés dans cette optique.

## L'ambition



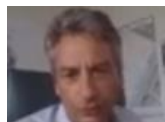
## Une approche systémique pour la révision du SCoT



# Retour d'expérience : Aménager son territoire pour réduire les risques climatiques : l'exemple du Grand Chalons

**Intervention de Pierre-Olivier DUPEYRAT et Boris PAGEAUX, Communauté d'agglomération Le Grand Chalons**

Suite à 3 événements exceptionnels de précipitations intenses et d'inondations en 2014 et 2015, qui ont marqué les esprits, les élus du Grand Chalons ont souhaité apporter une réponse au risque de ruissellement. Une étude globale a donc été initiée pour mieux connaître ce risque sur les communes du territoire, cartographier les zones inondées et identifier les solutions d'aménagement pour limiter le risque d'inondation par ruissellement sur l'ensemble des communes, notamment sur la Côte chalonaise où les dégâts ont été les plus importants.



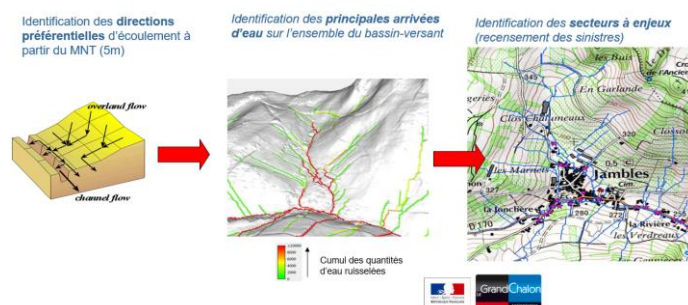
A travers cette étude, le Grand Chalons a souhaité que les communes disposent de tous les éléments leur permettant d'engager des travaux. Très opérationnelle, cette étude identifie précisément les zones à enjeux sur chaque commune, et modélise les flux de ruissellements sur la base des précipitations observées en 2014 et 2015. A l'issue de ce diagnostic, des aménagements sont proposés, comprenant des solutions fondées sur la nature (hydraulique douce, zones tampons, enherbements et coupures de rangs de vigne...), des opérations de restauration de cours d'eau, et des aménagements de voiries et ouvrages d'art. Pour chaque secteur à enjeux dans les communes, les aménagements possibles sont dimensionnés et leurs impacts sont modélisés. Le montant des travaux est lui aussi estimé.



Le Grand Chalons a mis en place un appui technique et financier aux communes pour lutter contre le ruissellement ; ainsi, il les appuie dans la recherche de financement, la préparation des dossiers réglementaires, la recherche de maître d'œuvre, le lien entre étude initiale et réalisation de travaux, les demandes de subventions, et l'animation avec les propriétaires riverains. Un des enjeux majeur est lié au foncier, avec une opposition assez marquée des propriétaires privés sur certaines communes ; il est alors possible d'adapter les préconisations de l'étude à la réalité du terrain, en proposant des alternatives aux travaux envisagés. Sur le volet financier, le Grand Chalons a été appuyé par des partenaires pour venir en aide aux communes. Les dispositifs d'aide classiques n'étant pas adaptés à la lutte contre le ruissellement dans les communes, des fonds à dimension expérimentale ont été créés avec des enveloppes du Gd Chalons, de la Région, du Département de la Saône et Loire, et un appui de l'Agence de l'Eau RMC au cas par cas. Un appel à projets a été lancé en 2019 et 2020. Sur 2 ans, 18 communes ont engagé des travaux à hauteur de 2M EUR, avec un taux de financement de 69%. Si les enveloppes créées ont permis d'initier une dynamique dans les communes, l'enjeu est aujourd'hui de pérenniser ces financements auprès des financeurs potentiels. Les clés du succès de cette démarche sont à la fois un politique fort sur cette thématique, un appui financier du Département de la Saône et Loire et de la Région, et l'appui technique aux communes mis à disposition par le Grand Chalons.

## Approche méthodologique

Caractérisation des axes de ruissellement principaux et les zones à enjeux



## Exemple: Secteur de la Montée à Saint Désert

Secteur	Action	Objectif	Contenu	1998	2008	2018
1	1.1	1.1.1	1.1.1.1	1.1.1.1	1.1.1.1	1.1.1.1
		1.1.2	1.1.2.1	1.1.2.1	1.1.2.1	1.1.2.1
		1.1.3	1.1.3.1	1.1.3.1	1.1.3.1	1.1.3.1
2	2.1	2.1.1	2.1.1.1	2.1.1.1	2.1.1.1	2.1.1.1
		2.1.2	2.1.2.1	2.1.2.1	2.1.2.1	2.1.2.1
		2.1.3	2.1.3.1	2.1.3.1	2.1.3.1	2.1.3.1
3	3.1	3.1.1	3.1.1.1	3.1.1.1	3.1.1.1	3.1.1.1
		3.1.2	3.1.2.1	3.1.2.1	3.1.2.1	3.1.2.1
		3.1.3	3.1.3.1	3.1.3.1	3.1.3.1	3.1.3.1
4	4.1	4.1.1	4.1.1.1	4.1.1.1	4.1.1.1	4.1.1.1
		4.1.2	4.1.2.1	4.1.2.1	4.1.2.1	4.1.2.1
		4.1.3	4.1.3.1	4.1.3.1	4.1.3.1	4.1.3.1
5	5.1	5.1.1	5.1.1.1	5.1.1.1	5.1.1.1	5.1.1.1
		5.1.2	5.1.2.1	5.1.2.1	5.1.2.1	5.1.2.1
		5.1.3	5.1.3.1	5.1.3.1	5.1.3.1	5.1.3.1
6	6.1	6.1.1	6.1.1.1	6.1.1.1	6.1.1.1	6.1.1.1
		6.1.2	6.1.2.1	6.1.2.1	6.1.2.1	6.1.2.1
		6.1.3	6.1.3.1	6.1.3.1	6.1.3.1	6.1.3.1
7	7.1	7.1.1	7.1.1.1	7.1.1.1	7.1.1.1	7.1.1.1
		7.1.2	7.1.2.1	7.1.2.1	7.1.2.1	7.1.2.1
		7.1.3	7.1.3.1	7.1.3.1	7.1.3.1	7.1.3.1
8	8.1	8.1.1	8.1.1.1	8.1.1.1	8.1.1.1	8.1.1.1
		8.1.2	8.1.2.1	8.1.2.1	8.1.2.1	8.1.2.1
		8.1.3	8.1.3.1	8.1.3.1	8.1.3.1	8.1.3.1
9	9.1	9.1.1	9.1.1.1	9.1.1.1	9.1.1.1	9.1.1.1
		9.1.2	9.1.2.1	9.1.2.1	9.1.2.1	9.1.2.1
		9.1.3	9.1.3.1	9.1.3.1	9.1.3.1	9.1.3.1
10	10.1	10.1.1	10.1.1.1	10.1.1.1	10.1.1.1	10.1.1.1
		10.1.2	10.1.2.1	10.1.2.1	10.1.2.1	10.1.2.1
		10.1.3	10.1.3.1	10.1.3.1	10.1.3.1	10.1.3.1
11	11.1	11.1.1	11.1.1.1	11.1.1.1	11.1.1.1	11.1.1.1
		11.1.2	11.1.2.1	11.1.2.1	11.1.2.1	11.1.2.1
		11.1.3	11.1.3.1	11.1.3.1	11.1.3.1	11.1.3.1
12	12.1	12.1.1	12.1.1.1	12.1.1.1	12.1.1.1	12.1.1.1
		12.1.2	12.1.2.1	12.1.2.1	12.1.2.1	12.1.2.1
		12.1.3	12.1.3.1	12.1.3.1	12.1.3.1	12.1.3.1
13	13.1	13.1.1	13.1.1.1	13.1.1.1	13.1.1.1	13.1.1.1
		13.1.2	13.1.2.1	13.1.2.1	13.1.2.1	13.1.2.1
		13.1.3	13.1.3.1	13.1.3.1	13.1.3.1	13.1.3.1
14	14.1	14.1.1	14.1.1.1	14.1.1.1	14.1.1.1	14.1.1.1
		14.1.2	14.1.2.1	14.1.2.1	14.1.2.1	14.1.2.1
		14.1.3	14.1.3.1	14.1.3.1	14.1.3.1	14.1.3.1
15	15.1	15.1.1	15.1.1.1	15.1.1.1	15.1.1.1	15.1.1.1
		15.1.2	15.1.2.1	15.1.2.1	15.1.2.1	15.1.2.1
		15.1.3	15.1.3.1	15.1.3.1	15.1.3.1	15.1.3.1
16	16.1	16.1.1	16.1.1.1	16.1.1.1	16.1.1.1	16.1.1.1
		16.1.2	16.1.2.1	16.1.2.1	16.1.2.1	16.1.2.1
		16.1.3	16.1.3.1	16.1.3.1	16.1.3.1	16.1.3.1
17	17.1	17.1.1	17.1.1.1	17.1.1.1	17.1.1.1	17.1.1.1
		17.1.2	17.1.2.1	17.1.2.1	17.1.2.1	17.1.2.1
		17.1.3	17.1.3.1	17.1.3.1	17.1.3.1	17.1.3.1
18	18.1	18.1.1	18.1.1.1	18.1.1.1	18.1.1.1	18.1.1.1
		18.1.2	18.1.2.1	18.1.2.1	18.1.2.1	18.1.2.1
		18.1.3	18.1.3.1	18.1.3.1	18.1.3.1	18.1.3.1
19	19.1	19.1.1	19.1.1.1	19.1.1.1	19.1.1.1	19.1.1.1
		19.1.2	19.1.2.1	19.1.2.1	19.1.2.1	19.1.2.1
		19.1.3	19.1.3.1	19.1.3.1	19.1.3.1	19.1.3.1
20	20.1	20.1.1	20.1.1.1	20.1.1.1	20.1.1.1	20.1.1.1
		20.1.2	20.1.2.1	20.1.2.1	20.1.2.1	20.1.2.1
		20.1.3	20.1.3.1	20.1.3.1	20.1.3.1	20.1.3.1
21	21.1	21.1.1	21.1.1.1	21.1.1.1	21.1.1.1	21.1.1.1
		21.1.2	21.1.2.1	21.1.2.1	21.1.2.1	21.1.2.1
		21.1.3	21.1.3.1	21.1.3.1	21.1.3.1	21.1.3.1
22	22.1	22.1.1	22.1.1.1	22.1.1.1	22.1.1.1	22.1.1.1
		22.1.2	22.1.2.1	22.1.2.1	22.1.2.1	22.1.2.1
		22.1.3	22.1.3.1	22.1.3.1	22.1.3.1	22.1.3.1
23	23.1	23.1.1	23.1.1.1	23.1.1.1	23.1.1.1	23.1.1.1
		23.1.2	23.1.2.1	23.1.2.1	23.1.2.1	23.1.2.1
		23.1.3	23.1.3.1	23.1.3.1	23.1.3.1	23.1.3.1
24	24.1	24.1.1	24.1.1.1	24.1.1.1	24.1.1.1	24.1.1.1
		24.1.2	24.1.2.1	24.1.2.1	24.1.2.1	24.1.2.1
		24.1.3	24.1.3.1	24.1.3.1	24.1.3.1	24.1.3.1
25	25.1	25.1.1	25.1.1.1	25.1.1.1	25.1.1.1	25.1.1.1
		25.1.2	25.1.2.1	25.1.2.1	25.1.2.1	25.1.2.1
		25.1.3	25.1.3.1	25.1.3.1	25.1.3.1	25.1.3.1
26	26.1	26.1.1	26.1.1.1	26.1.1.1	26.1.1.1	26.1.1.1
		26.1.2	26.1.2.1	26.1.2.1	26.1.2.1	26.1.2.1
		26.1.3	26.1.3.1	26.1.3.1	26.1.3.1	26.1.3.1
27	27.1	27.1.1	27.1.1.1	27.1.1.1	27.1.1.1	27.1.1.1
		27.1.2	27.1.2.1	27.1.2.1	27.1.2.1	27.1.2.1
		27.1.3	27.1.3.1	27.1.3.1	27.1.3.1	27.1.3.1
28	28.1	28.1.1	28.1.1.1	28.1.1.1	28.1.1.1	28.1.1.1
		28.1.2	28.1.2.1	28.1.2.1	28.1.2.1	28.1.2.1
		28.1.3	28.1.3.1	28.1.3.1	28.1.3.1	28.1.3.1
29	29.1	29.1.1	29.1.1.1	29.1.1.1	29.1.1.1	29.1.1.1
		29.1.2	29.1.2.1	29.1.2.1	29.1.2.1	29.1.2.1
		29.1.3	29.1.3.1	29.1.3.1	29.1.3.1	29.1.3.1
30	30.1	30.1.1	30.1.1.1	30.1.1.1	30.1.1.1	30.1.1.1
		30.1.2	30.1.2.1	30.1.2.1	30.1.2.1	30.1.2.1
		30.1.3	30.1.3.1	30.1.3.1	30.1.3.1	30.1.3.1
31	31.1	31.1.1	31.1.1.1	31.1.1.1	31.1.1.1	31.1.1.1
		31.1.2	31.1.2.1	31.1.2.1	31.1.2.1	31.1.2.1
		31.1.3	31.1.3.1	31.1.3.1	31.1.3.1	31.1.3.1
32	32.1	32.1.1	32.1.1.1	32.1.1.1	32.1.1.1	32.1.1.1
		32.1.2	32.1.2.1	32.1.2.1	32.1.2.1	32.1.2.1
		32.1.3	32.1.3.1	32.1.3.1	32.1.3.1	32.1.3.1
33	33.1	33.1.1	33.1.1.1	33.1.1.1	33.1.1.1	33.1.1.1
		33.1.2	33.1.2.1	33.1.2.1	33.1.2.1	33.1.2.1
		33.1.3	33.1.3.1	33.1.3.1	33.1.3.1	33.1.3.1
34	34.1	34.1.1	34.1.1.1	34.1.1.1	34.1.1.1	34.1.1.1
		34.1.2	34.1.2.1	34.1.2.1	34.1.2.1	34.1.2.1
		34.1.3	34.1.3.1	34.1.3.1	34.1.3.1	34.1.3.1
35	35.1	35.1.1	35.1.1.1	35.1.1.1	35.1.1.1	35.1.1.1
		35.1.2	35.1.2.1	35.1.2.1	35.1.2.1	35.1.2.1
		35.1.3	35.1.3.1	35.1.3.1	35.1.3.1	35.1.3.1
36	36.1	36.1.1	36.1.1.1	36.1.1.1	36.1.1.1	36.1.1.1
		36.1.2	36.1.2.1	36.1.2.1	36.1.2.1	36.1.2.1
		36.1.3	36.1.3.1	36.1.3.1	36.1.3.1	36.1.3.1
37	37.1	37.1.1	37.1.1.1	37.1.1.1	37.1.1.1	37.1.1.1
		37.1.2	37.1.2.1	37.1.2.1	37.1.2.1	37.1.2.1
		37.1.3	37.1.3.1	37.1.3.1	37.1.3.1	37.1.3.1
38	38.1	38.1.1	38.1.1.1	38.1.1.1	38.1.1.1	38.1.1.1
		38.1.2	38.1.2.1	38.1.2.1	38.1.2.1	38.1.2.1
		38.1.3	38.1.3.1	38.1.3.1	38.1.3.1	38.1.3.1
39	39.1	39.1.1	39.1.1.1	39.1.1.1	39.1.1.1	39.1.1.1
		39.1.2	39.1.2.1	39.1.2.1	39.1.2.1	39.1.2.1
		39.1.3	39.1.3.1	39.1.3.1	39.1.3.1	39.1.3.1
40	40.1	40.1.1	40.1.1.1	40.1.1.1	40.1.1.1	40.1.1.1
		40.1.2	40.1.2.1	40.1.2.1	40.1.2.1	40.1.2.1
		40.1.3	40.1.3.1	40.1.3.1	40.1.3.1	40.1.3.1
41	41.1	41.1.1	41.1.1.1	41.1.1.1	41.1.1.1	41.1.1.1
		41.1.2	41.1.2.1			

## Ressources utiles

Nous vous avons listé ici quelques ressources et liens utiles pour aller plus loin. Vous retrouverez également le replay du webinaire et le support de présentation sur le [site d'Alterre Bourgogne-Franche-Comté](#).

- **Ressources Alterre Bourgogne-Franche-Comté :**

Repères « les temps changent en Bourgogne-Franche-Comté : adaptons-nous ! »

[https://www.alterrebourgognefranchecomte.org/f/mediatheque/11809/impacts-climatiques-les-temps-changent-en-bourgogne-franche-comte-adaptons-nous-/?](https://www.alterrebourgognefranchecomte.org/f/mediatheque/11809/impacts-climatiques-les-temps-changent-en-bourgogne-franche-comte-adaptons-nous-/)

Infographie « chiffres-clés du changement climatique en Bourgogne-Franche-Comté » :

<https://www.alterrebourgognefranchecomte.org/f/mediatheque/11926/les-temps-changent-en-bourgogne-franche-comte/>

Observatoire Régional Energie Climat Air (ORECA): <https://www.oreca-bfc.fr/>

Plateforme OPTeER : <http://www.opteer.org/>

- **Projections climatiques :**

Climat HD (Météo France) : <http://www.meteofrance.fr/climat-passe-et-futur/climathd>

DRIAS les futurs du climat : <http://www.drias-climat.fr/>

- **Ressources Agence d'Urbanisme du Territoire de Belfort :**

<http://www.autb.fr/productions/environnement>

<http://www.autb.fr/productions/p-l-u>

- **Ressources ADEME :**

PACT2e : <https://agirpourlatransition.ademe.fr/entreprises/dispositif-aide/20210517/pact2e2021-96>

Projet PAENDORA : [https://www.ademe.fr/sites/default/files/assets/documents/paendora-kit-des-donnees-cles-de-l-adaptation\\_011227.pdf](https://www.ademe.fr/sites/default/files/assets/documents/paendora-kit-des-donnees-cles-de-l-adaptation_011227.pdf)

MOOC Villes et territoires durables : <https://www.fun-mooc.fr/fr/cours/villes-et-territoires-durables/>

Outil ARBOCLIMAT : <https://librairie.ademe.fr/urbanisme-et-batiment/4198-l-arbre-en-milieu-urbain.html>

Fiches rafraîchissement urbain : <https://librairie.ademe.fr/changement-climatique-et-energie/20-vegetaliser-agir-pour-le-rafraichissement-urbain-9791029715655.html>

- **Ressources Grand Douaisis :**

SCOT du Grand Douaisis: <https://grand-douaisis.com/scot-mixte-presentation/>

PCAET du Grand Douaisis : <https://grand-douaisis.com/plan-climat-presentation/>

Etude « Adaptation au changement climatique » : <https://grand-douaisis.com/wp-content/uploads/2019/05/etude-prospective-dadaptation.pdf>

Schéma de santé : <https://grand-douaisis.com/wp-content/uploads/2020/01/rapport-schema-de-sante-du-grand-douaisis-vf-p-1.pdf>

- **Ressources Grand Chalon :**

Fiche Cit'ergie : <https://www.territoires-climat.ademe.fr/Uploads/media/default/0001/01/68cad9c081d29e889c882ab4ef63afb3bb72f1e1.pdf>

<https://www.territoires-climat.ademe.fr/Uploads/media/default/0001/01/68cad9c081d29e889c882ab4ef63afb3bb72f1e1.pdf>

# Contacts



**Patricia DUBOIS**

Chargée de mission Territoires et  
Adaptation au changement climatique

**ADEME Bourgogne-Franche-Comté**

[patricia.dubois@ademe.fr](mailto:patricia.dubois@ademe.fr)



**Laurent GRITTI**

Directeur délégué auprès du DGA  
Mobilités, Territoires et Transition  
Énergétique

**Région Bourgogne-Franche-Comté**

[Laurent.gritti@bourgognefranchecomte.fr](mailto:Laurent.gritti@bourgognefranchecomte.fr)



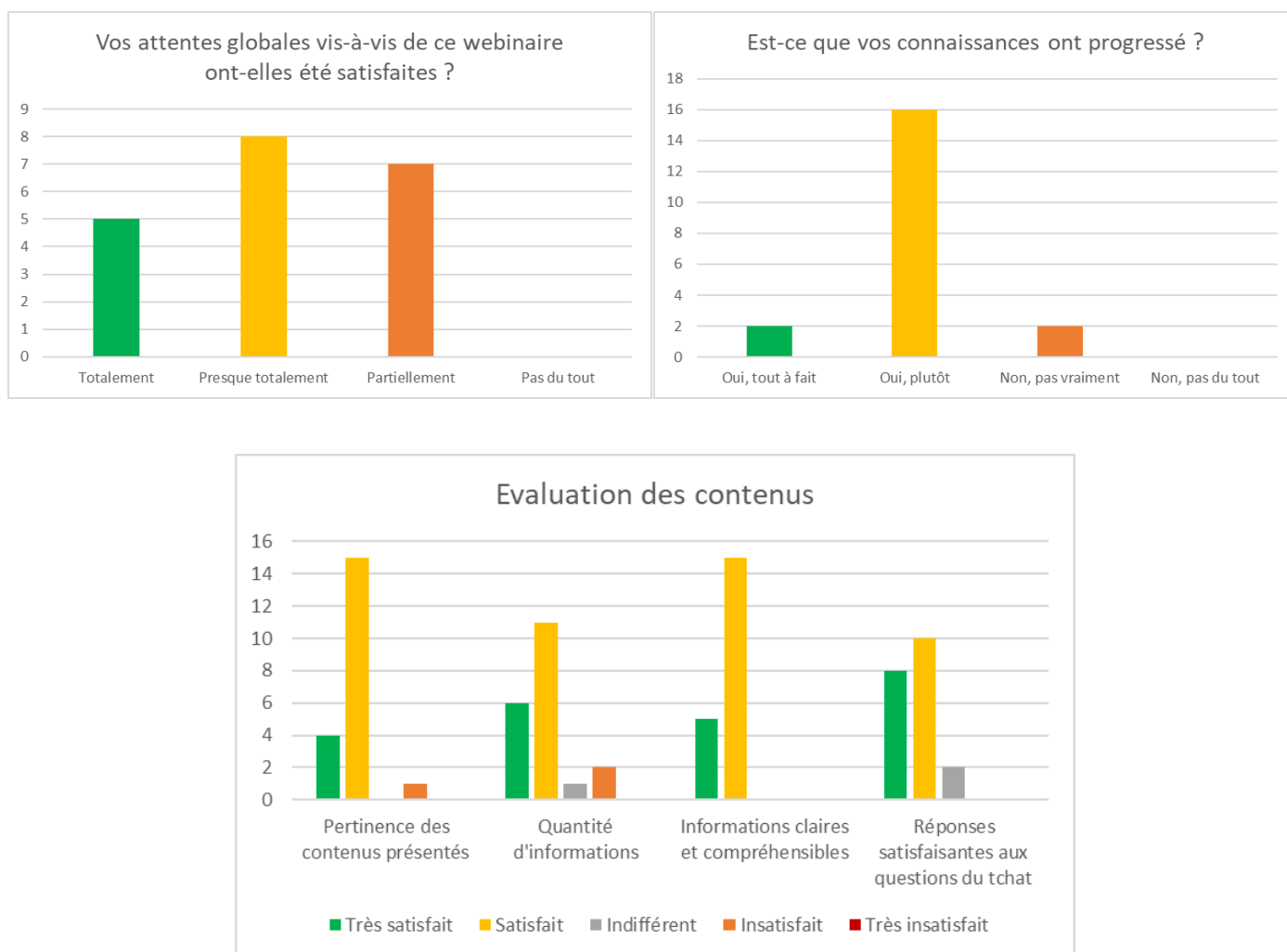
**Camille BUYCK**

Chargée de mission  
Adaptation au changement  
climatique

**Alterre Bourgogne-Franche-Comté**

[c.buyck@alterrebfc.org](mailto:c.buyck@alterrebfc.org)

## Annexe 1 : évaluation du webinaire



### • Qu'avez vous particulièrement apprécié lors de cette matinée?



- Auditeurs faciles à comprendre et temps de présentation
- Le rythme, les échanges les documents consultables par la suite
- La diversité des intervenants, la qualité des présentations, la pertinence et l'efficacité du déroulé
- le rappel du panorama des enchevêtrements des doc de planification et d'aménagement

### • Y a-t-il un élément que vous avez moins apprécié durant la matinée?



- Problèmes de micro pour une des interventions
- Décalage entre l'énoncé de l'intervention du Grand Chalon et son contenu?
- Trop généraliste (« mais c'est moi qui ai mal discerné les contours de ce webinaire »)

### • Qu'allez-vous retenir de ces échanges?



- emboîtement des outils de planification intégrant l'adaptation au changement climatique, les solutions douces d'aménagement du ruissellement, les ambitions et la construction du SCOT Grand Douaisis,
- Transformer une menace en opportunité!
- L'importance des documents de planification
- Bon choix de retours d'expérience