



Alterre
Bourgogne
Franche-Comté

Agence pour l'environnement
et le développement soutenable



RAPPORT
D'ACTIVITÉS
2017



SOMMAIRE

Le message du président p.3

NOS OBJECTIFS, NOS ACTIONS

AMÉLIORER LA CONNAISSANCE, ÉCLAIRER LA PRISE DE DÉCISION p.4

Coordination de l'Observatoire régional et territorial Énergie Climat Air
Coordination de l'Observatoire régional des Déchets
Animation de l'Observatoire régional de la Biodiversité

CONSTRUIRE UNE CULTURE COMMUNE, FAVORISER LA MISE EN PRATIQUE DU DÉVELOPPEMENT DURABLE p.8

Animation de réseaux
Accompagnement à l'adaptation au changement climatique
Formation et animation de dynamiques en éducation à l'environnement et au développement durable

ALLER TOUJOURS PLUS LOIN, REPÉRER LES ENJEUX DE DEMAIN p.14

Les Journées Alterre : voyages aux pays du biomimétisme et des transitions
Un séminaire EEDD sur le bien-être territorial
Les orientations triennales

ÊTRE UN CENTRE DE RESSOURCES SUR LE DÉVELOPPEMENT DURABLE p.16

Les appels à projets relayés sur le site Internet
Prêt des documents du service Info&Doc
Contribution au portail régional e-SET sur la santé environnementale
Les productions d'Alterre

VIE ASSOCIATIVE p.18

L'équipe d'Alterre
Les membres d'Alterre
Le Conseil scientifique
Le budget de l'agence en 2017
Alterre, membre du RARE

Crédit photos de couverture (de haut en bas) :
Arnaud Bouissou - Terra
Stéphanie Marquet - Alterre
Fabienne Lapiche-Jaouen - Alterre



LE MESSAGE DU PRÉSIDENT

Après la fusion des régions intervenue au 1^{er} janvier 2016 et une année consacrée à la formalisation de nouveaux partenariats, l'agence a pu, en 2017, déployer concrètement ses travaux sur l'ensemble du territoire de Bourgogne-Franche-Comté. L'élargissement du périmètre d'action de l'Observatoire régional de la Biodiversité (ORB) en fait partie. Tout comme la création de l'Observatoire régional et territorial Énergie Climat Air (ORECA) en partenariat avec Atmo Bourgogne-Franche-Comté, dans le cadre duquel se sont organisés la convergence des méthodologies de calculs des données, ainsi que le renouvellement de la gouvernance à l'échelle de la grande région. La Plateforme de partage des outils pédagogiques en Bourgogne est devenue le Portail de l'EEDD en Bourgogne-Franche-Comté. Les premières formations Plani'Sffere ont été proposées sur l'ensemble de la région et l'organisation des Assises régionales et territoriales de l'EEDD a été lancée avec le GRAINE Bourgogne-Franche-Comté. Les réseaux ont été rebaptisés et ont accueilli de nouveaux membres, ainsi en est-il du Réseau Captages ou encore du Réseau Bocages de Bourgogne devenu le Réseau Bocag'Haies de Bourgogne-Franche-Comté. Un réseau supplémentaire a également vu le jour, le Réseau JEVIs sans phyto (jardins, espaces végétalisés et infrastructures). Enfin, les listes de diffusion se sont enrichies de nouveaux contacts. La revue Repères, dotée d'une nouvelle maquette plus moderne, est maintenant diffusée à l'ensemble des communes, aux services Environnement des administrations territoriales et de l'État, et aux associations de la grande région.

En complément, l'agence a continué à apporter un appui aux territoires, que ce soit dans le domaine des déchets, de l'adaptation au changement climatique ou encore des démarches énergie-climat, ainsi qu'un appui méthodologique aux politiques publiques régionales.

Je veux témoigner de ma reconnaissance pour le soutien indéfectible de nos partenaires financeurs : la Région, l'ADEME, la DREAL, l'Europe à travers le fonds FEDER, ainsi que les Agences de l'eau, l'ARS, la DRAAF et les Départements.

Je veux également adresser mes sincères remerciements à tous les membres de l'équipe d'Alterre qui, par leur professionnalisme et leur attachement aux valeurs du développement soutenable, ont su faire preuve d'adaptation, ont su maintenir le cap dans un contexte parfois bousculé, mais avec toujours la volonté de contribuer à construire ensemble un monde meilleur.

Jean-Patrick Masson

AMÉLIORER LA CONNAISSANCE, ÉCLAIRER LA PRISE DE DÉCISION



COORDINATION DE L'OBSERVATOIRE RÉGIONAL ET TERRITORIAL ÉNERGIE CLIMAT AIR

Né du rapprochement des deux observatoires qui existaient en Bourgogne (OCEB) et en Franche-Comté (OPTTEER), un observatoire unique Énergie Climat Air a été créé le 29 mars 2017 sur la Bourgogne-Franche-Comté, piloté par le conseil régional, l'ADEME et la DREAL. L'année a été consacrée à l'homogénéisation des méthodes d'observation et des productions, en exploitant le meilleur de l'existant pour le bénéfice des utilisateurs de l'observatoire.

Construction des bases du nouvel observatoire

En qualité de coordinateur du nouvel Observatoire régional et territorial Énergie Climat Air de Bourgogne-Franche-Comté, Alterre en a animé les différentes instances, en partenariat étroit avec Atmo Bourgogne-Franche-Comté. **Le périmètre, les missions et le fonctionnement de l'observatoire ont été définis.** Ce dernier a été présenté aux territoires à deux occasions :

- lors de la journée consacrée aux PCAET organisée par la DREAL, le 19 octobre, à Dijon (21) ;
- et lors de la journée sur la transition énergétique organisée par le conseil régional et l'ADEME, le 7 décembre, à Dole (39).

Alterre et Atmo ont travaillé à la **convergence de l'ensemble des méthodologies de calculs des productions et consommations d'énergie, des émissions de gaz à effet de serre (GES) et des flux de carbone dans les sols et les forêts.** Toutes ces données ont pu être homogénéisées pour l'année 2014 et publiées dans la plateforme de mise à disposition des données OPTTEER.

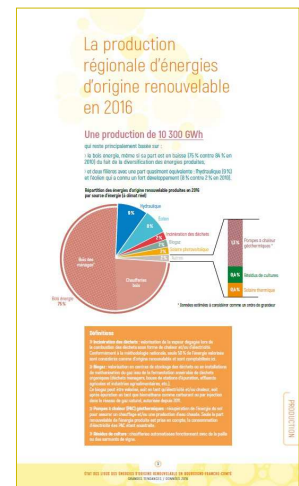
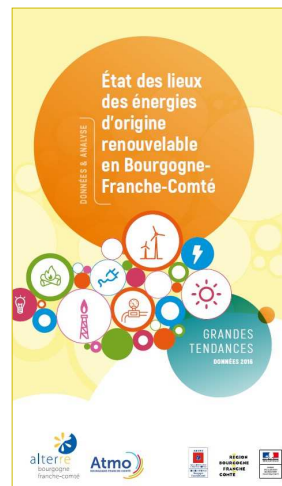
La construction d'un modèle unique de fiches "Profils de territoires" a été engagée. Une première fiche a été réalisée sur la thématique des transports. Le travail sera achevé début 2018 et proposé en test à des utilisateurs (territoires et structures accompagnatrices) depuis OPTTEER.



Signature du protocole d'accord par les présidents d'Atmo Franche-Comté et d'Alterre, le 29 mars 2017

© N. Austin - Alterre

Le suivi annuel des productions en énergies renouvelables étendu à la Bourgogne-Franche-Comté



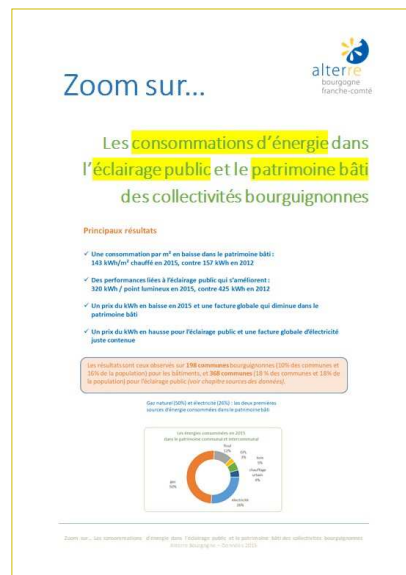
Après avoir défini une méthodologie commune sur la Bourgogne-Franche-Comté, Alterre a réalisé la collecte et le traitement des données de production des différentes filières des énergies renouvelables en 2016. La méthodologie et les résultats ont été présentés au groupe de travail "Énergies renouvelables", dont la composition a été élargie pour représenter la grande région. L'historique des données a également été recalculé pour chacune des filières, afin d'être cohérent sur l'ensemble du territoire. **Un état des lieux des énergies renouvelables en Bourgogne-Franche-Comté en 2016 a été réalisé, présentant l'historique et une cartographie des installations pour chacune des filières.**

Consommation d'énergie dans le patrimoine des collectivités et l'éclairage public

Depuis plusieurs années, Alterre réalise la collecte des données de consommation d'énergie dans le patrimoine communal et intercommunal et l'éclairage public, auprès des conseillers en énergie partagée. L'agence a poursuivi ce travail en 2017 en **exploitant les données de près de 200 communes pour les consommations du patrimoine bâti et de 368 communes pour l'éclairage public**. Elle en a restitué les grands résultats dans un document disponible en ligne.

Poursuite de l'appui aux territoires bourguignons

Alterre a continué, de façon transitoire, à répondre aux demandes de données des territoires et structures accompagnatrices de Bourgogne, en parallèle d'Atmo sur la partie franc-comtoise. **L'agence a mis à disposition des bénéficiaires bourguignons leur profil énergétique 2014 et leur tableau de bord 2015**. Pour les territoires engagés dans un PCAET, une **estimation des émissions de GES d'origine non énergétique** a été réalisée en plus. Une réflexion particulière a été menée avec les pilotes de l'observatoire pour définir l'**appui à apporter à ces territoires dans l'élaboration de leur diagnostic**.



Contribution à l'évaluation du SRCAE de la Bourgogne

Alterre a contribué à l'évaluation du **SRCAE bourguignon** au premier semestre 2017, en fournissant **un cinquantaine d'indicateurs de suivi** mis en place avec les pilotes (conseil régional et État) en 2015 et 2016. L'agence a également **rédigé des éléments d'évaluation sur les orientations du SRCAE concernant l'éducation au développement durable et l'adaptation au changement climatique**. La loi NOTRe ayant doté les régions d'un nouveau document de planification, le Schéma régional d'aménagement, de développement durable et d'égalité des territoires (**SRADDET**), **Alterre a participé aux ateliers de son élaboration** et a rédigé une note contributive transmise au conseil régional pour **alimenter la réflexion sur la stratégie régionale de transition énergétique**.



COORDINATION DE L'OBSERVATOIRE RÉGIONAL DES DÉCHETS

En cette année de lancement de l'élaboration du plan de prévention et de gestion des déchets en Bourgogne-Franche-Comté par le conseil régional, Alterre a apporté sa contribution par la fourniture de données et le cadrage méthodologique.

Contribution au diagnostic du plan régional de prévention et de gestion des déchets

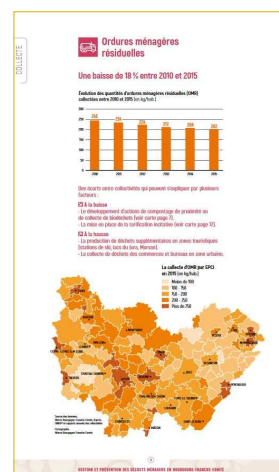
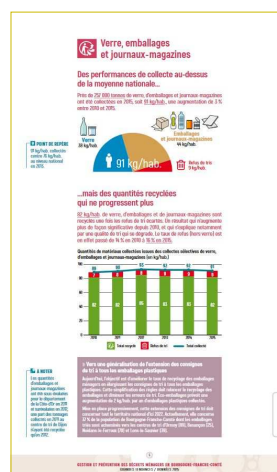
L'agence a fourni au conseil régional les données et informations nécessaires au **diagnostic du plan sur la prévention et la gestion des déchets ménagers**, ainsi que l'étude de gisement réalisée sur les déchets d'activités économiques. **Une méthodologie a été proposée et mise en œuvre pour établir les résultats 2015 concernant la production et la gestion des déchets ménagers et assimilés en Bourgogne-Franche-Comté**. Cette méthodologie a été présentée lors de la



Commission consultative du 10 octobre et servira de base pour le suivi du plan. Enfin, l'agence a été auditionnée dans le cadre de l'**élaboration du volet économie circulaire du plan**. Elle a **apporté son expertise sur la base de l'analyse des flux de matières** qu'elle a conduite à l'échelle de la Bourgogne en 2013, ainsi que **sa connaissance des territoires engagés dans des démarches de développement durable**.

Production d'un état des lieux régional des déchets ménagers et assimilés (DMA)

Alterre a réalisé le **traitement des données 2015 sur les déchets ménagers et assimilés en Bourgogne-Franche-Comté**, à partir de plusieurs sources de données : ADEME, conseils départementaux de Bourgogne, ASCOMADE, contacts directs auprès de collectivités. Le recoupement de ces différentes sources a permis d'établir les données de façon homogène sur la Bourgogne-Franche-Comté, mais aussi de **reconstituer un historique cohérent depuis 2010**. Les résultats, complétés par des données sur le financement du service public des déchets, ont été présentés sous forme d'un **état des lieux de la gestion des DMA en Bourgogne-Franche-Comté**, publié sur le site d'Alterre.



Treize territoires sont engagés dans une démarche "Zéro déchet, zéro gaspillage" (ZDZG), concernant la moitié de la population de Bourgogne-Franche-Comté.

Ces territoires cherchent à mobiliser l'ensemble des acteurs locaux (associations, entreprises, citoyens, administrations, commerces) autour de la prévention des déchets et de démarches d'économie circulaire. Leurs actions portent à la fois sur les déchets des ménages et ceux des entreprises. **Sur la base de la première estimation du gisement des**

Appui aux territoires engagés dans la prévention et l'économie circulaire

déchets des activités économiques (DAE) et de l'analyse des flux de matières produite en 2013, Alterre a pu répondre aux demandes de ces territoires pour mieux connaître le gisement qui les concerne. L'agence a aussi continué d'assurer son rôle de référent auprès des collectivités pour l'outil de suivi des programmes de prévention des déchets, en assurant un soutien informatique à la demande pour l'utilisation de l'outil auprès des animateurs en charge de la prévention des déchets.



ANIMATION DE L'OBSERVATOIRE RÉGIONAL DE LA BIODIVERSITÉ

En 2015, l'agence a construit l'Observatoire régional de la Biodiversité (ORB) en Bourgogne. Ses missions : fournir des éléments d'éclairage sur l'état et l'évolution de la biodiversité et sur ses interactions avec les activités humaines, et effectuer un suivi des politiques publiques à travers la production d'indicateurs. Dans le cadre de la fusion des régions, Alterre s'est vue confier, par le conseil régional et la DREAL, la mise en place et l'animation d'un observatoire à l'échelle de la Bourgogne-Franche-Comté. Cet observatoire s'appuiera sur les contributions des acteurs de la biodiversité sur l'ensemble de la grande région.

En tant qu'animateur de l'Observatoire, Alterre a poursuivi la production d'indicateurs qui avaient été commencée sur la Bourgogne. Ont ainsi été finalisés les indicateurs suivants :

- Part de la surface agricole utile en mesures agro-environnementales
- Part des eaux de surface en bon état écologique

Ils sont à retrouver sur le site Internet d'Alterre.



© Perrine Lair - Alterre

Dans le cadre du suivi des politiques publiques, l'**ORB produit des indicateurs de suivi du Schéma régional de cohérence écologique (SRCE)**. Cet outil de mise en œuvre de la trame verte et bleue régionale doit être intégré dans le futur Schéma régional d'aménagement, de développement durable et d'égalité des territoires (SRADDET) de Bourgogne-Franche-Comté, en 2019.

Un double travail d'harmonisation et d'actualisation des indicateurs SRCE existants sur la Bourgogne-Franche-Comté a donc été réalisé dès cette année. Les premiers indicateurs concernés sont les suivants :

- Évolution de l'artificialisation des sols en Bourgogne-Franche-Comté
- Évolution de l'occupation des sols en Bourgogne-Franche-Comté
- Importance des réservoirs de biodiversité et corridors écologiques en Bourgogne-Franche-Comté.

L'ensemble des indicateurs produits par l'ORB sont disponibles en ligne dans une rubrique dédiée du site Internet d'Alterre, dans laquelle figure également un fonds documentaire relatif à la biodiversité.

Dans cette même rubrique, un annuaire des acteurs de la biodiversité sur la grande région est accessible à tous : plus de 400 fiches acteurs ont été créées et mises en ligne. Les acteurs peuvent mettre à jour leur fiche à partir du mot de passe qui leur est envoyé.

Par ailleurs, un suivi de l'actualité de l'observation en matière de biodiversité et des travaux en cours à l'échelle régionale et nationale a été assuré, notamment avec la participation :

- au Forum des données pour la biodiversité de l'Agence française de la Biodiversité, les 18 et 19 décembre, à Paris, et aux réunions du Réseau national des observatoires régionaux et territoriaux de la Biodiversité coordonné par l'Observatoire national de la Biodiversité,
- aux Assises nationales de la Biodiversité, du 5 au 7 juillet, à Ajaccio ;
- au groupe de travail "Biodiversité" du Réseau des agences régionales de l'énergie et de l'environnement (RARE) ;
- aux Rencontres Bourgogne-Nature, les 20 et 21 octobre, à Saint-Brisson (58),
- aux séminaires de concertation sur la future Agence régionale de la Biodiversité en mars à Dole (39), en avril à Quetigny (21) et en mai à Pouilly-en-Auxois (21).



14^e Rencontres Bourgogne-Nature à la Maison du Parc naturel régional du Morvan, 20 et 21 octobre

© Perrine Lair - Alterre

CONSTRUIRE UNE CULTURE COMMUNE, FAVORISER LA MISE EN PRATIQUE DU DÉVELOPPEMENT DURABLE



ANIMATION DE RÉSEAUX

Au fil du temps, Alterre a développé un véritable savoir-faire dans l'animation de réseaux. Le Réseau Bocages de Bourgogne, devenu Bocag'Haies de Bourgogne-Franche-Comté, est l'un des premiers à avoir été créé. Il a été rejoint quelques années plus tard par le Réseau Captages et le Réseau des Territoires en démarche de développement durable. Dernier né, le Réseau JEVIs sans phyto, créé en avril 2017.

Le Réseau JEVIs sans phyto



Pour réduire et améliorer l'usage des produits phytosanitaires, un plan national Ecophyto a été élaboré en 2009, renforcé par la loi Labbé qui interdit aux personnes publiques l'utilisation de produits phytopharmaceutiques pour l'entretien des jardins, espaces végétalisés et infrastructures accessibles ou ouverts au public, à compter du 1^{er} janvier 2017. C'est pour accompagner la mise en œuvre de cette politique que le réseau JEVIs sans phyto a été créé en avril 2017 par la DRAAF, la DREAL, l'ARS, les Agences de l'eau Loire-Bretagne, Rhône Méditerranée Corse et Seine-Normandie, et le conseil régional.

Le Réseau JEVIs poursuit trois objectifs majeurs : suivre et rendre compte des actions engagées aux niveaux régional et local, mettre en réseau les acteurs concernés, et servir de relais avec le niveau national, les partenaires régionaux et les acteurs locaux.

En 2017, l'agence a ainsi :

- Réalisé un **état des lieux régional des acteurs, des actions et des outils** liés à la problématique. L'objectif étant d'obtenir une vision globale des enjeux et des dynamiques en cours, afin d'orienter plus efficacement les actions de sensibilisation, de communication et d'accompagnement.
- **Animé le réseau** : organisation de réunions du comité technique, échanges avec les partenaires et les animateurs, participation à des événements.
- Mis en place les **premiers éléments de communication** : création d'un logo et d'une charte graphique, développement d'une page web dédiée au réseau sur le site d'Alterre où des ressources sont régulièrement mises en ligne.

Dans le cadre du plan Écophyto 2, **Alterre anime également le groupe de travail régional "Écophyto" dédié aux JEVIs**. Celui-ci a pour but de mettre en réseau les acteurs et d'organiser une concertation pour l'élaboration de la feuille de route régionale 2018. Il a été réuni pour la première fois le 11 décembre, à Beaune (21), en présence d'une trentaine de participants.



Réunion
du groupe
de travail JEVIs
le 11 décembre
à Beaune

© Anne-Cerise Tissot - Alterre



Le Réseau Bocages de Bourgogne qui existait depuis 2007 est devenu le Réseau Bocag'Haies de Bourgogne-Franche-Comté en fin d'année 2017. Plateforme d'échanges d'expériences et de mutualisation des connaissances, le réseau a pour objectifs de contribuer à maintenir, restaurer et valoriser le maillage bocager, d'appuyer la politique régionale en faveur des haies et bocages et celle de l'État inscrite dans le SRCE.

Alterre, dans son rôle d'animateur, a relayé des informations auprès des acteurs du réseau, mis à disposition et valorisé des outils de sensibilisation (panneaux d'exposition, brochures, dépliants, rapports techniques, ouvrages, photothèque...), organisé des rencontres entre des acteurs clés (agriculteurs, élus, aménageurs...), et accompagné des porteurs de projets de plantation de haies. **La valorisation économique de la haie et sa gestion par l'exploitation du bois** a continué à être une thématique fortement développée par le réseau.

Afin qu'il soit représentatif de la grande région, il a été proposé à de nouveaux acteurs de rejoindre le réseau. Enfin, le *réseau de correspondants bocages* qui constitue des relais territoriaux d'appui technique aux porteurs de projets de plantation d'arbres et de haies champêtres dans le cadre de l'appel à projets "Bocage et Paysages" du conseil régional, a également été renforcé.

Trois temps forts ont jalonné l'année :

- **Une réunion du comité de pilotage**, le 26 janvier, à Pouilly-en-Auxois (21), qui a permis d'identifier les enjeux de la haie sur la grande région ;
- **Une formation de deux jours proposée aux nouveaux correspondants bocages**, les 28 juin et le 3 juillet, dans le Val de Saône ;
- **Une journée d'échanges et de démonstration co-organisée avec le GIEE Prairies DOR**, le 8 décembre, en Haute-Saône. Cette journée a notamment permis de présenter la gestion collective de la haie mise en place par le GIEE, le diagnostic et le travail de construction d'une filière bois de haie réalisée par la Station de recherche pluridisciplinaire des Metz (89), et le programme Végétal local de France nature environnement (FNE) Bourgogne-Franche-Comté.

Journée
Bocag'Haies
le 8 décembre
en Haute-Saône



© Fabienne Lapiche-Jaouen - Alterre

Le Réseau Captages

Le Réseau Captages a été créé en 2012 dans le cadre du Plan régional santé environnement (PRSE2) porté par l'ARS et la DREAL, en partenariat avec les trois agences de l'eau Loire-Bretagne, Rhône Méditerranée Corse et Seine-Normandie. Animé par Alterre, le réseau contribue au dialogue entre les divers acteurs de territoire et l'ensemble des référents techniques en charge des questions de pollutions diffuses et de protection des captages d'eau. Alterre joue un rôle de facilitateur pour le passage à l'action, en fluidifiant les échanges d'expériences.



En 2017, le programme visait à poursuivre et renforcer les actions du Réseau Captages à l'échelle de la région Bourgogne-Franche-Comté. Il a été accompagné d'une modification de la gouvernance avec un comité de pilotage plus restreint et la création d'un comité des partenaires plus large.

En pratique, les travaux menés par Alterre en 2017 ont été :

- **La coordination du réseau** : recrutement d'une chargée de projet en mai 2017, adaptation de la gouvernance à la grande région, partage de documents en ligne et d'information via la liste de diffusion, alimentation de la page web...
- **L'animation des échanges de savoir-faire entre animateurs et référents techniques** : enquête menée pour identifier les attentes et les besoins des animateurs.
- **L'organisation d'une journée d'échanges de savoir-faire**, le 18 octobre, à Beaune (21), autour de la question "Comment faire émerger et animer des initiatives agricoles ?", avec la participation de 42 personnes dont 15 animateurs et 22 référents techniques.
- **L'organisation d'une journée de sensibilisation à destination des élus locaux**, le 20 septembre, à Gray (70) et la préparation d'une 2^e journée qui aura lieu début 2018, à Verdun-sur-le-Doubs (71).

Journée
d'échanges
le 18 octobre
à Beaune



© Anne-Cerise Tissot - Alterre

Le Réseau des Territoires en démarche de développement durable et de transition socio-écologique

Alterre co-anime le Réseau des Territoires en démarche de développement durable aux côtés de la DREAL depuis 2009. La multiplication des dispositifs d'accompagnement à destination des territoires et la fusion des régions ont amené ses partenaires institutionnels (conseil régional, ADEME et DREAL) à lui confier un travail de réflexion sur l'évolution du dispositif.

Alterre a travaillé à un **état des lieux des différents dispositifs d'accompagnement collectif à disposition des territoires**, avec identification des enjeux et des attentes des collectivités vis-à-vis de la transition, et de pistes d'évolution. Ces travaux ont abouti à une proposition de dispositif global d'accompagnement pour les collectivités.

En complément, l'agence a poursuivi ses actions de capitalisation de connaissances, de sensibilisation et d'appui méthodologique aux animateurs de réseaux à travers :

- **L'organisation d'une journée du réseau**, le 19 janvier, à Besançon (25).
- **Le recensement des territoires engagés** dans des démarches servant la transition socio-écologique de la région.
- **Des travaux sur la santé-environnement** avec la diffusion de l'argumentaire en faveur de l'inclusion de la santé-environnement dans les projets territoriaux de développement durable produit en 2016 et la contribution à la réalisation de deux films de sensibilisation à destination des acteurs de territoires.

- **La participation à divers événements régionaux** : Assises régionales de la coopération et de la solidarité internationale, le 4 décembre ; journées organisées dans le cadre des réseaux climat-énergie, TEPCV, PCAET, déchets, écoquartiers ; journée « Inventons ensemble nos recettes pour accélérer la transition énergétique et écologique » co-organisée par l'ADEME et le conseil régional, le 21 juin ; journée nationale de l'ADEME des territoires en transitions, le 24 octobre ; ateliers et journées de restitution du SRADDET ; réunions de réseaux nationaux tels que le RARE.



ACCOMPAGNEMENT À L'ADAPTATION AU CHANGEMENT CLIMATIQUE

Dans le domaine de l'adaptation au changement climatique, l'action d'Alterre s'est articulée autour de deux grands axes : les démarches énergie-climat, avec une partie "bilan" et une partie "appui à la dynamique territoriale", à l'échelle régionale comme des territoires ; et HYCCARE, avec la valorisation des résultats des travaux de recherche et de prospective territoriale.



Appui aux territoires sur l'adaptation au changement climatique

La 2^e édition du Plan national d'adaptation au changement climatique qui a fait l'objet d'une consultation en 2017 et sera finalisée en 2018 doit permettre de proposer des éléments pour l'adaptation des territoires au changement climatique. En parallèle, la loi relative à la Transition énergétique pour la croissance verte (LTECV) qui prévoit la mise en œuvre de Plans climat-air-énergie territoriaux (PCAET) conduit les intercommunalités de plus de 20 000 habitants à mettre en place des plans climat comportant un volet "Adaptation".

Dans ce contexte, et sur la base des travaux déjà menés par Alterre, l'ADEME a demandé à Alterre d'**accompagner les territoires afin de renforcer la place de l'adaptation dans les démarches climat**, en complémentarité avec les actions de la DREAL et du conseil régional. Cet accompagnement doit se traduire par une **action de sensibilisation à l'importance de l'adaptation au changement**

climatique des collectivités impliquées dans une démarche climat et par un **appui, auprès de territoires volontaires, à l'élaboration de leur stratégie d'adaptation**. Une méthodologie a été co-construite avec l'ADEME (Impact'Climat, Ateliers du climat), et la nouvelle communauté de communes de Gevrey-Chambertin Nuits-Saint-Georges (21) a été retenue comme territoire expérimental.

Appui à l'évaluation des volets "Adaptation" des SRCAE

La loi NOTRe a doté les régions d'un nouveau document de planification, le Schéma régional d'aménagement, de développement durable et d'égalité des territoires (SRADDET) qui remplacera plusieurs schémas existants, dont le Schéma régional climat-air-énergie (SRCAE). En amont de l'élaboration du SRADDET, les SRCAE de Bourgogne et de Franche-Comté, qui arrivent à leur terme en 2017, doivent être évalués.

Alterre ayant contribué à l'élaboration du SRCAE de Bourgogne en 2011, notamment sur le volet "Adaptation", le conseil régional a sollicité l'agence pour qu'elle contribue à l'évaluation des volets "Adaptation" des SRCAE de Bourgogne et de Franche-Comté. Après une consultation en ligne de différents acteurs représentant les domaines concernés, **Alterre a produit un bilan provisoire et des perspectives pour le SRADDET** qui seront débattus lors d'une réunion régionale prévue au 1^{er} semestre 2018.



© L. Mignaux - Terra

Les suites d'HYCCARE

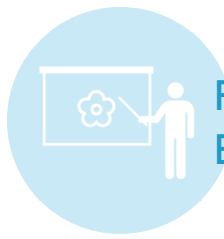


À la suite du projet de recherche-action HYCCARE Bourgogne (HYdrologie, Changement Climatique, Adaptation, Ressource en Eau) qui s'est déroulé de 2012 à 2016, une convention bisannuelle a été signée avec l'Agence de l'eau Seine-Normandie pour poursuivre les travaux sur le changement climatique et la gestion de l'eau.

Les travaux réalisés dans le cadre du projet de recherche-action HYCCARE Bourgogne se sont achevés en 2016. Les résultats ont été diffusés via un rapport scientifique et plusieurs restitutions auprès de différents publics. Ces résultats concernent d'une part, les connaissances acquises sur l'évolution du climat et ses impacts sur la ressource en eau, et d'autre part, les réflexions qui ont été menées sur la prise en charge du changement climatique dans les politiques de gestion de l'eau, notamment à travers la méthodologie "Ateliers du climat". Ces travaux ayant suscité un fort intérêt de la part des acteurs de la recherche, des acteurs de terrain et des acteurs institutionnels, une convention a été signée avec l'Agence de l'eau Seine-Normandie pour leur apporter une suite en 2017 et 2018 autour de trois axes :

- **La valorisation des résultats du projet**, ainsi que d'autres travaux pertinents sur le sujet dans un numéro de Repères, et l'organisation d'une rencontre régionale qui aura lieu en 2018 ;
- **L'élaboration d'un kit de sensibilisation à destination des animateurs de démarches territoriales qui souhaitent organiser des "Ateliers du climat"** dans le but de sensibiliser les acteurs de leur territoire et lancer une dynamique collective d'adaptation au changement climatique : une réunion du comité des utilisateurs a eu lieu pour échanger sur les objectifs, cibles et contenus du kit ; un questionnaire a été diffusé auprès de 230 cibles potentielles du kit ; et la rédaction du guide méthodologique, pierre angulaire du kit pour mettre en place des ateliers, a été lancée ;
- **Des travaux exploratoires pour aller plus loin que les ateliers du climat et favoriser le passage à l'action**, en coopération avec des territoires pilotes. L'agence est par exemple intervenue en appui au Syndicat du bassin versant de l'Armançon pour l'organisation d'un temps dédié au changement climatique lors d'une Convention des maîtres d'ouvrage en eau potable, le 21 juin, à Venarey-les-Laumes (21).





FORMATION ET ANIMATION DE DYNAMIQUES EN ÉDUCATION À L'ENVIRONNEMENT ET AU DÉVELOPPEMENT DURABLE

L'éducation à l'environnement et au développement durable fait partie des missions historiques d'Alterre, aux côtés de l'observation et de l'accompagnement. Les modes d'intervention de l'agence sont de trois ordres : ingénierie de formation à travers l'élaboration et la mise en œuvre de Plani'Sffere, capitalisation et mutualisation de ressources pédagogiques dans le cadre du Portail de l'EEDD et organisation de temps dédiés à la construction collectives de solutions, comme avec les Assises de l'EEDD.

Plani'SFFERE : le programme partenarial de formation en EEDD

Depuis plus de 20 ans, Alterre coordonne Plani'Sffere, le programme annuel des formations en EEDD mutualisées par les différents partenaires du Système de formation de formateurs en éducation relative à l'environnement (SFFERE). Ouvert à l'ensemble des formateurs de la grande région depuis le 1^{er} janvier 2017, Plani'Sffere vise à faire monter en compétences les acteurs œuvrant dans le domaine de l'EEDD – enseignants, animateurs associatifs, animateurs territoriaux – en lien avec les priorités des politiques publiques régionales.

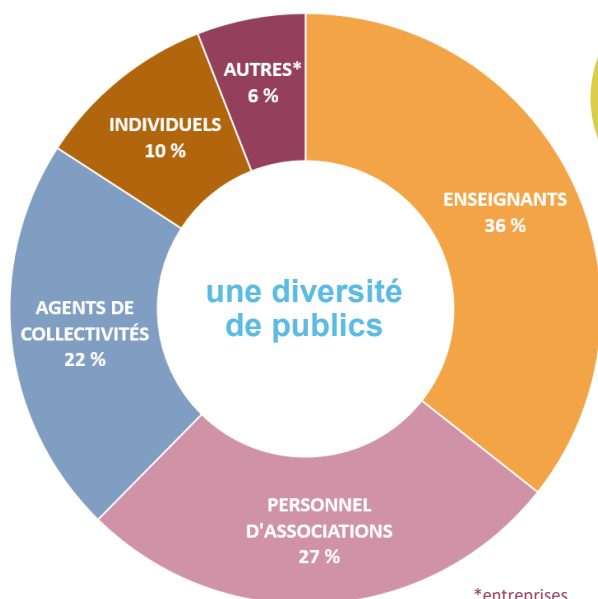
L'agence assure une double mission dans le cadre de Plani'Sffere :

- **la construction du programme**, en croisant les orientations des politiques publiques environnementales portées par les partenaires institutionnels et les besoins de formation des formateurs, avec l'appui du groupe de travail "ingénierie" ;
- **et la mise en œuvre des formations**, de la mobilisation des participants jusqu'à la phase d'évaluation des formations, en passant par le suivi des inscriptions et le lien avec les partenaires.

En 2017, 21 jours de formations ont été organisés et ont rassemblé 260 participants, soit une moyenne de 12,4 participants par jour de formation : un chiffre qui reste stable depuis 10 ans.



Formation « Accueillir un public en situation de handicap au sein d'un espace naturel » par le Parc naturel régional du Morvan



*entreprises, services déconcentrés ou agences de l'État

L'édition 2017-2018 de Plani'Sffere porte cette fois encore sur une grande variété de thèmes traités à travers des approches pédagogiques très diversifiées : changement de comportement, économie circulaire, énergie, égalité filles-garçons, gaspillage alimentaire, biodiversité.... Sur les 25 formations proposées, 13 formations sont issues d'une offre partenariale et 12 sont issues de la consultation mise en place pour combler les besoins de formations n'ayant pas fait l'objet d'une offre partenariale.

Un travail de réflexion a par ailleurs été mené avec le GRAINE afin d'articuler les formations de Plani'Sffere et celles du catalogue du GRAINE. Des passerelles entre formations ont ainsi été mises en évidence dans les documents respectifs.

Le Portail de l'EEDD

Créée en 2013, la Plate-forme régionale de mutualisation des ressources en EEDD, rebaptisée "Portail de l'EEDD en Bourgogne-Franche-Comté" courant 2017, est un site internet collaboratif alimenté par les acteurs de l'EEDD et animé par Alterre. Il s'adresse à toute personne recherchant des ressources pour monter un projet en EEDD.

Le Portail de l'EEDD propose **plus de 700 ressources** : animations, outils pédagogiques et formations.

Le rôle d'Alterre consiste à coordonner le portail et animer le groupe des partenaires, qui intègre désormais le GRAINE ; à valoriser l'outil, notamment à travers la diffusion d'une lettre d'information ; à suivre et assurer l'alimentation en contenus de l'outil ; et à réaliser une veille technique et pédagogique.

En 2017, un chantier consistant à faire évoluer le portail pour le rendre opérationnel sur l'ensemble de la grande région a été lancé, ce qui permettra de l'enrichir de nouvelles ressources et de le faire connaître plus largement.



Lancement des 4^e Assises nationales de l'EEDD à Paris le 17 octobre 2017

Les assises régionales de l'EEDD

Les Assises nationales de l'EEDD, organisées tous les quatre ans à l'initiative du Collectif français pour l'EEDD et de l'État, constituent un temps d'échanges, de valorisation et de construction de solutions collectives pour renforcer l'EEDD. La 4^e édition des Assises a été lancée le 17 octobre 2017, à Paris, et s'appuie, jusqu'en décembre 2018, sur l'organisation d'assises régionales.

En Bourgogne-Franche-Comté, Alterre et le GRAINE portent conjointement l'organisation des assises territoriales, qui se déroulent en deux temps :

- **des assises locales de l'EEDD** organisées par des acteurs associatifs, collectivités et collectifs sur 2017-2018 ;
- **une journée régionale**, prévue fin 2018, qui viendra clôturer les assises pour valoriser les initiatives locales, échanger et construire des propositions régionales pour l'EEDD.

Alterre et le GRAINE ont ainsi travaillé à la **définition du projet d'assises régionales avec l'appui de la DREAL**. Les deux associations ont mobilisé des acteurs locaux pour faire émerger des assises locales. Grâce à cet effort de mobilisation, **une dizaine de projets d'assises locales ont été identifiés**.



Pour accompagner et suivre ces projets, Alterre et le GRAINE ont proposé aux organisateurs un **appui méthodologique** (construction des événements locaux, construction de pistes locales pour l'EEDD, acteurs à associer...), un **appui à la communication** (mise à disposition de supports de communication, visuel, logo...) et la **valorisation des** différents événements via leurs sites Internet respectifs.

Pour assurer le suivi opérationnel des assises régionales, un **comité de pilotage a également été mis en place**. Co-animé par Alterre et le GRAINE, il associe les partenaires institutionnels des assises régionales (conseil régional, DREAL, Agences de l'eau, DRAAF, ARS...) ainsi que des organisateurs d'assises locales.

ALLER TOUJOURS PLUS LOIN, REPÉRER LES ENJEUX DE DEMAIN



LES JOURNÉES ALTERRE : VOYAGES AUX PAYS DU BIOMIMÉTISME ET DES TRANSITIONS

Rendez-vous annuel depuis la création de l'agence, la *Journée Alterre* se décline autour de conférences et d'échanges sur un thème qualifié d'émergent. Objectifs : apporter des clés de compréhension afin d'aborder des sujets généralement complexes avec tout l'éclairage nécessaire à une bonne appréhension des enjeux, et partager des pistes d'actions. Ouverte à tous, la Journée Alterre alterne conférences données par d'éminents experts permettant de prendre de la hauteur et de comprendre les enjeux des sujets traités, et ateliers ou tables-rondes donnant la parole à des professionnels et des élus locaux se faisant l'écho d'expériences concrètes.



La *Journée Alterre 2017* portait sur le thème : "Biomimétisme : l'innovation nature". Organisée au conseil régional à Dijon, elle a réuni près de 200 participants notamment autour des interventions de Philippe Bihouix, spécialiste de la finitude des ressources, Emmanuel Delannoy, expert des relations entre l'économie et le vivant, Thibault Prévost du ministère de l'Environnement et Kalina Raskin du CEEBIOS. Deux tables rondes sur « Les écosystèmes, source d'inspiration et de solutions pour l'industrie » et « Biomimétisme et architecture » étaient proposées. D'après l'évaluation de l'événement, **97 % des répondants ont été globalement très satisfaits ou satisfaits, soulignant la qualité des intervenants, la pluralité des points de vue exposés ainsi que la complémentarité des interventions.** Les actes ont été diffusés sur le site Internet d'Alterre, tout comme le numéro de Repères consacré à une synthèse de la Journée.

Philippe Bihouix,
spécialiste de
la finitude des
ressources



Pour la *Journée Alterre 2018*, l'agence a choisi d'explorer le thème des « Transitions » sous l'angle de la capacité de chacun à s'engager. Quels sont les "ingrédients" des transitions ? Comment préparer les citoyens de demain ? Comment entreprendre et innover tout en créant un système vertueux ? Autant de sujets et de questions qui seront abordés le 21 mars 2018, lors d'une journée qui fera l'objet d'un partenariat avec le Réseau Transition de l'Université de Bourgogne-Franche-Comté.



UN SÉMINAIRE EEDD SUR LE BIEN-ÊTRE TERRITORIAL

Alterre organise chaque année un séminaire de formation en EEDD, pour enrichir la réflexion et les pratiques des acteurs de l'EEDD autour d'une thématique environnementale et/ou pédagogique innovante.



© JP Harand - Alterre

Plénière
du séminaire Sffere
le 15 mars
à Dijon

La 6^e édition du séminaire SFFERE a été organisée le 15 mars 2017, à Dijon, sur le thème "Bien-être, bien-vivre ensemble". Animée par la SCOP d'éducation populaire L'engrenage, qui œuvre pour la transformation sociale en faveur de la démocratie, il a réuni 75 participants. Acteurs de terrain et chercheurs ont mis en lumière des démarches de bien-être territorial et d'autres menées par exemple en établissement scolaire, et ont témoigné du rôle que joue l'EEDD dans la réussite de ces démarches. **Des espaces de débat sur la participation citoyenne et des ateliers ont permis aux participants de s'exprimer et de s'approprier la question du bien-être dans le cadre de leurs projets éducatifs ou d'accompagnement des territoires.**

À cette occasion, a été célébré le 20^e anniversaire du SFFERE, un dispositif qui reste unique en France de par son fonctionnement partenarial.



© A. Berbey - Alterre



LES ORIENTATIONS TRIENNALES

Tous les trois ans, afin d'affiner son projet et de mieux répondre aux attentes de ses publics, l'agence organise une **journée de concertation pour alimenter la définition d'orientations qui guideront son action sur le moyen terme**. Ce rendez-vous est l'occasion, pour les acteurs de Bourgogne-Franche-Comté concernés par les questions d'environnement et de développement durable, de débattre du périmètre d'action de l'agence et des partenariats tissés sur le territoire.



© S. Marquet - Alterre

Séminaire
d'orientations
triennales
le 1^{er} juin à la
Maison Diocésaine
de Dijon

La 3^e édition du séminaire d'orientations triennales d'Alterre s'est tenu le 1^{er} juin, dans les bâtiments et le parc de la Maison Diocésaine, à Dijon. **Il a réuni près de 200 partenaires de l'agence**. Une partie de la matinée était consacrée au bilan des précédentes orientations. Le déjeuner servi en extérieur a été un moment de convivialité et d'échanges apprécié. L'après-midi, des ateliers animés avec des techniques créatives pour favoriser la participation étaient proposés autour des grandes missions de l'agence :

- Comment et qui accompagner ?
- Innovons !
- L'observation en questions
- Comment travailler ensemble ?



© S. Marquet - Alterre

Atelier
du séminaire

ÊTRE UN CENTRE DE RESSOURCES SUR LE DÉVELOPPEMENT DURABLE



LES APPELS À PROJETS RELAYÉS SUR LE SITE

Depuis début 2017, Alterre effectue une **veille des appels à projets portant sur l'environnement et le développement durable, à destination des collectivités et des associations de Bourgogne-Franche-Comté**. Cette veille se traduit par une base de données en ligne sur le site Internet d'Alterre, dont les contenus peuvent être filtrés par type d'appels à projets, thème, émetteur, organisme concerné et étendue géographique. L'objectif est de contribuer à une meilleure diffusion de ces appels à projets auprès des structures cibles et d'en faciliter l'accès à celles qui peuvent en bénéficier.



PRÊT DES DOCUMENTS DU SERVICE INFO&DOC



Ouvert au public, le service d'information et de documentation d'Alterre a vocation à répondre à toutes les questions sur l'environnement et le développement soutenable en Bourgogne-Franche-Comté. **Plus de 2 500 ouvrages et une dizaine de périodiques sur les multiples thématiques de travail et sujets suivis par l'agence sont proposés.** Les références de ces documents sont accessibles depuis le catalogue en ligne sur le site Internet de l'agence, dans la rubrique du SIDDE (service d'information et de documentation sur le développement durable et l'environnement). Nouveauté cette année : les documents sont disponibles au prêt.



CONTRIBUTION AU PORTAIL RÉGIONAL E-SET SUR LA SANTÉ ENVIRONNEMENTALE

Partenaire depuis l'origine du projet e-SET, le portail Internet régional sur la santé-environnement www.santeenvironnement-bfc.fr, Alterre apporte un appui aux pilotes du projet - l'ARS, l'ADEME et la DREAL - en se concentrant sur trois axes : la veille et le recensement de ressources permettant d'alimenter le portail, l'élaboration et la rédaction de contenus, et la valorisation du portail à travers les outils de communication et de diffusion de l'agence.

En 2017, Alterre a contribué à la création de la newsletter du portail, à la rédaction de ressources documentaires et à l'élaboration du parcours pédagogique sur l'alimentation. Une évaluation du portail ayant été lancée par les pilotes en juin, Alterre y a également contribué, notamment à travers l'élaboration et la diffusion d'un questionnaire d'enquête.





LES PRODUCTIONS D'ALTERRE

À propos de Repères

Repères est le périodique d'Alterre, consacré aux grandes questions d'environnement et de développement durable avec un ancrage régional. Il est diffusé auprès d'une large liste de destinataires (6000 envois postaux) comprenant les communes de Bourgogne-Franche-Comté, les services environnement des autres collectivités et administrations territoriales comme de l'État, les associations de protection de la nature et de protection des consommateurs, les établissements publics, les collèges et lycées, les bibliothèques municipales, les organismes consulaires, des entreprises certifiées et des particuliers. Pour le recevoir au format électronique, il suffit de s'inscrire en page d'accueil du site. Pour le recevoir au format papier, nous contacter à contact@alterrebfc.org.

Cette année, la maquette de Repères a évolué vers un style plus magazine. La ligne éditoriale reste la même. **Repères, c'est : les dernières connaissances disponibles, des analyses d'enjeux croisés, des éclairages d'experts, des témoignages d'acteurs, des résultats d'observation, des retours d'expériences, des schémas, cartes et visuels... le tout pour permettre de mieux connaître et donner envie d'agir.**



Zoom sur l'Annuaire des acteurs

L'Annuaire des acteurs de l'environnement et du développement durable en ligne sur le site d'Alterre a été rafraîchi et enrichi. Fin 2017, il recensait **plus de 900 acteurs**. Un moteur de recherche thématique permet de trouver facilement une association ou tout acteur public, suivant les compétences et les domaines d'activités recherchés, ou encore en fonction du secteur géographique, à l'aide d'une carte interactive.

Retour sur Café-croissants-environnement

Depuis septembre 2016, Alterre anime un magazine mensuel de radio sur Radio Campus Dijon, diffusé le samedi matin de 9h à 10h. Café-croissants-environnement propose **une heure d'entretiens et d'informations, en présence de deux invités, sur des sujets aussi variés** que la santé-environnement, l'alimentation responsable, les consommations d'énergie, la mobilité douce, l'agroforesterie, les sciences participatives, le bien-être et le bien-vivre ensemble, la qualité de l'eau du robinet, le biomimétisme, et les effets du changement climatique sur la vigne. À réécouter depuis le site Internet d'Alterre.





DIRECTION



Nadège Austin
Directrice



Elisabeth Louis
Assistante de direction

OBSERVATION ET ACCOMPAGNEMENT



David Michelin
Chargé de mission
Biodiversité
(en congé formation)



Perrine Lair
Chargée de mission
Biodiversité
CDD octobre 2016 - avril 2018



Aurélien Trioux
Chargé de mission
Territoires et
Développement durable

Anne-Cerise Tissot
Chargée de mission
Changement climatique
et Eau



Diane Mercier
Chargée de projet
Biodiversité et Eau
CDD mai - décembre 2017



Emilien Barthoulot
Chargé de projet
JEVIs
CDD avril 2017 - déc. 2018



Pascale Repellin
Coordinatrice des activités
d'observation



Marie-Lise Lagnier
Chargée d'études
Énergie et Déchets

Christine Coudurier
Chargée de mission
EEDD et Biodiversité



Vincent Aubert
Chargé d'études
Observation
CDD août - octobre 2017



STAGIAIRES

Ulysse Berti : élève de 3^e au collège Carnot, à Dijon (stage de découverte en milieu professionnel) ; du 15 au 17 février 2017

Lucile Roizot : étudiante en Master 2 Gestion des connaissances, à l'Université de Bourgogne. En charge de la refonte du plan de classement du fonds documentaire ; du 3 avril au 28 juillet 2017

Vincent Aubert : étudiant en Master 2 Transport, mobilité, environnement et climat, à l'Université de Bourgogne. En charge du rapprochement méthodologique des observatoires climat air énergie de Bourgogne et de Franche-Comté ; du 6 février au 28 juillet 2017

Elsa Poux-Moine : élève de 3^e au collège Gaston Roupnel, à Dijon (stage de découverte en milieu professionnel) ; du 13 au 15 décembre 2017

COMMUNICATION, DOCUMENTATION, SYSTÈME D'INFORMATION



Valérie Trivier
Documentaliste



Fabienne Lapiche-Jaouen
Chargée de l'événementiel
et en appui aux projets



Aurélie Berbey
Secrétaire de mission



Stéphanie Marquet
Chargée de communication



Jean-Philippe Harand
Responsable du
système d'information



LES MEMBRES D'ALTERRE

ASSEMBLÉE GÉNÉRALE

CONSEIL D'ADMINISTRATION

BUREAU

Jean-Patrick Masson (Dijon métropole)
Frédérique Colas (Conseil régional)
Pierre Grosset (Conseil régional)
Brigitte Sabard (Conseil économique, social et environnemental régional)
Parc naturel régional du Morvan
Grand Chalon

José Almeida (Conseil régional)
Pascal Grappin (Conseil régional)
Julien Odoul (Conseil régional)
Catherine Vandriessse (Conseil régional)
Stéphane Woynaroski (Conseil régional)
Ville de Dijon
Communauté urbaine Creusot-Montceau

Association des maires de Côte-d'Or
Association des maires de la Nièvre
Association des maires de Saône-et-Loire
Association des maires de l'Yonne
Conseil départemental de la Côte-d'Or
Conseil départemental de la Nièvre
Conseil départemental de la Saône-et-Loire
Conseil départemental de l'Yonne
Grand Autunois Morvan
EPTB Saône & Doubs
SDESL
SDEY
SIEEEN
SICECO
Ville d'Autun
Ville d'Auxerre
Ville de Beaune
Ville de Chalon-sur-Saône
Ville de Cosne-Cours-sur-Loire
Ville de Digoïn
Ville de Louhans
Ville de Mâcon
Ville de Migennes
Ville de Montbard
Ville de Nevers
Ville de Sens
Ville de Talant

Collège 1 : Collectivités locales, EPCI et associations les représentant

Autun Morvan écologie
Conservatoire d'espaces naturels de Bourgogne

Bourgogne énergies renouvelables
CAPREN
UFC - Que Choisir

ADENY
Association régionale des parcs et jardins
Association régionale des fédérations des pêcheurs
Atmo Bourgogne-Franche-Comté
CPIE Pays de Bourgogne
Écomusée Creusot Montceau
Écomusée de la Bresse bourguignonne
EPOB
Fédération régionale des chasseurs de Bourgogne
LPO Nièvre
ORS Bourgogne-Franche-Comté
PROSYLVA
SEIVA
Société d'histoire naturelle d'Autun
Union régionale CAUE
Zig Zag

Collège 2 : Associations loi 1901

ADEME Bourgogne-Franche-Comté
(membre d'honneur)
DREAL Bourgogne-Franche-Comté
(membre d'honneur)

Chambre d'agriculture de Bourgogne-Franche-Comté
Université de Bourgogne

BRGM
CCI de Bourgogne-Franche-Comté
CMA interdépartementale
Agence française pour la biodiversité
ONF
AgroSup Dijon
Météo France

Collège 3 : Établissements publics

Collège 4 : Partenaires associés

Agence de l'eau Seine Normandie, représentant les trois agences de l'eau
DRAAF Bourgogne-Franche-Comté
EDF
ENGIE
Préfet de Région
Rectorat de l'Académie de Dijon



LE CONSEIL SCIENTIFIQUE

Ayant pour objectif de renforcer l'assise technique et scientifique de l'agence, le Conseil scientifique d'Alterre a un rôle consultatif, apporte des éclairages, et émet des avis et des suggestions sur le programme de travail de l'agence. Il lui vient en appui pour lui permettre de rester innovante, d'être en veille sur les questions émergentes, d'avoir une vision prospective des enjeux et d'élargir son spectre d'action pour investir les différents champs du développement durable. La composition du Conseil scientifique d'Alterre est la suivante :

BIODIVERSITÉ

François Letourneux, agronome
et forestier, vice-président de l'UICN France

SCIENCES DE L'ÉDUCATION

Sylvie Kergreis, chercheuse associée
en sciences humaines et sociales

Christine Partoune, Université de Liège,
unité de géographie économique et sociale

ÉCOLOGIE

Patrice Notteghem, ethno-écologue

Bernard Frochot, professeur émérite
à l'Université de Bourgogne

ÉNERGIE ET CLIMAT

Yves Richard, professeur, centre de recherches
de climatologie, CNRS / Université de Bourgogne

Daniel Joly, professeur de géographie,
spécialisé en climatologie et en science du paysage,
laboratoire ThéMA de l'Université de Franche-Comté

Gérard Magnin, fondateur du réseau européen
Energy Cities, membre du Conseil économique, social
et environnemental de Franche-Comté

DYNAMIQUES TERRITORIALES

Francis Aubert, professeur d'économie, AgroSup Dijon

Sabine Barles, urbaniste, professeure des universités,
Université Paris 1

Matthieu Flonneau, maître de conférences
en Histoire contemporaine, Université Paris 1

Marie-Hélène de Sède-Marceau, professeure de géogra-
phie, laboratoire ThéMA de l'Université de Franche-Comté

ÉCONOMIE SOCIALE ET SOLIDAIRE

Jacques Nodin, président d'Envie Dijon,
vice-président de la CRESS Bourgogne

ÉCONOMIE

Christine Charton, responsable de la division des études à l'INSEE

Jean Cavailhès, ingénieur agronome et économiste,
directeur de recherche, INRA Bourgogne

SCIENCES SOCIALES

Philippe Mougel, docteur en sciences sociales

SANTÉ & ENVIRONNEMENT

Isabelle Millot, médecin en santé publique, IREPS Bourgogne

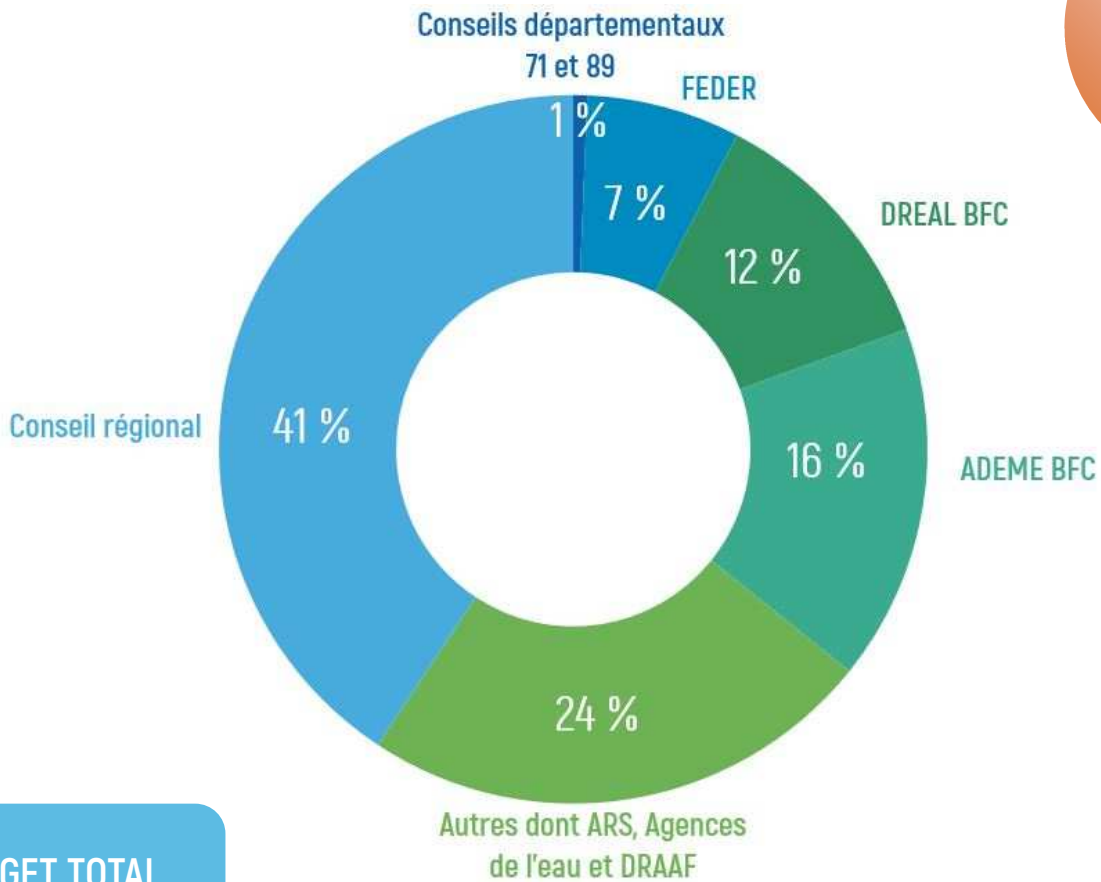


© S. Marquet - Alterre



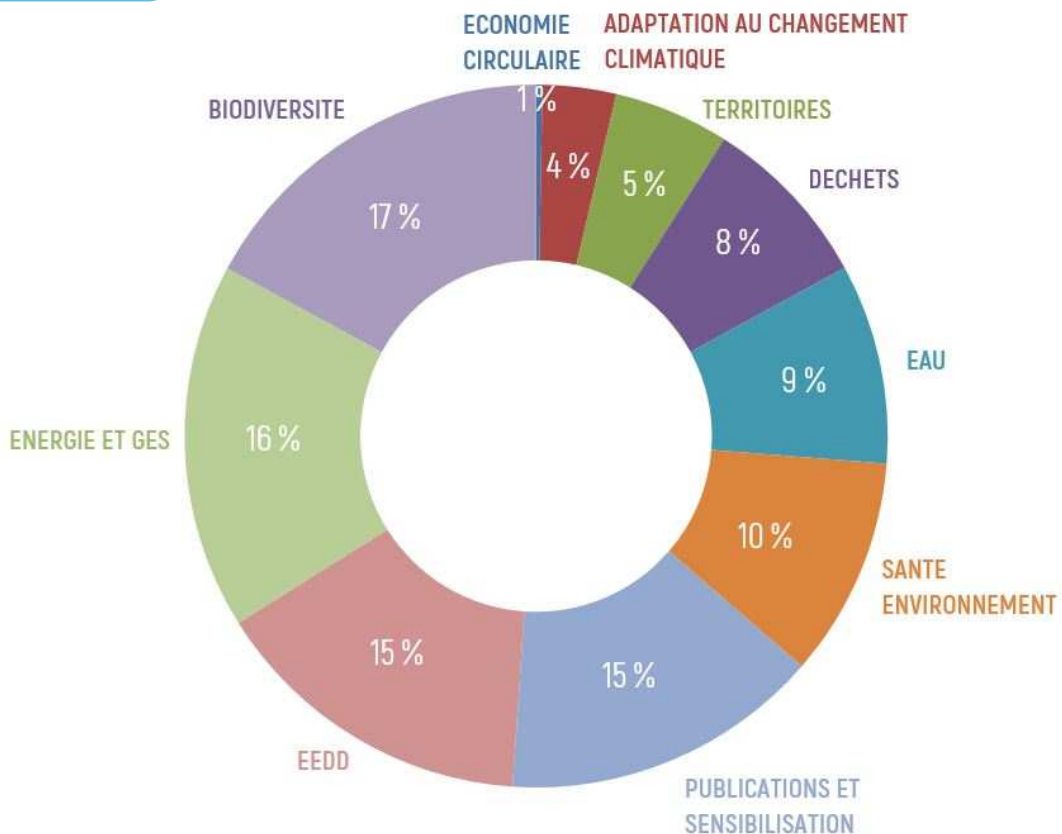
LE BUDGET DE L'AGENCE EN 2017

ORIGINE
DES
FINANCEMENTS



BUDGET TOTAL
1 102 438 €

RÉPARTITION
PAR
THÉMATIQUE





ALTERRE, MEMBRE DU RÉSEAU DES AGENCES RÉGIONALES DE L'ÉNERGIE ET DE L'ENVIRONNEMENT



Alterre fait partie du Réseau des agences régionales de l'énergie et de l'environnement (RARE), une association loi 1901 créée en 1995, qui regroupe 14 agences régionales. En 2017, la gouvernance a été renouvelée. La présidente du RARE est Mireille Bénédicti, présidente de l'ARPE PACA. Elle a succédé à Serge Nocodie, président de RAEE, devenu vice-président, aux côtés de Didier Peralta, président de l'ARE Normandie et de Jean-Patrick Masson, président d'Alterre. Le RARE poursuit quatre grands objectifs :

- **Être une interface** entre les agences régionales et les acteurs institutionnels au niveau national sur les questions relatives aux politiques de développement durable
- **Valoriser la richesse** constituée par l'ensemble des savoir-faire des agences à travers des actions communes de sensibilisation, d'animation, d'évaluation et d'observation
- **Être un espace d'échanges** d'expériences, de savoirs et de savoir-faire
- **Élaborer des outils** partagés et harmoniser les approches méthodologiques entre les agences

Le président et la directrice d'Alterre sont fortement impliqués dans le RARE. Plusieurs salariés sont également actifs au sein des groupes de travail inter-agences, dont l'expertise est fréquemment sollicitée au niveau national.



