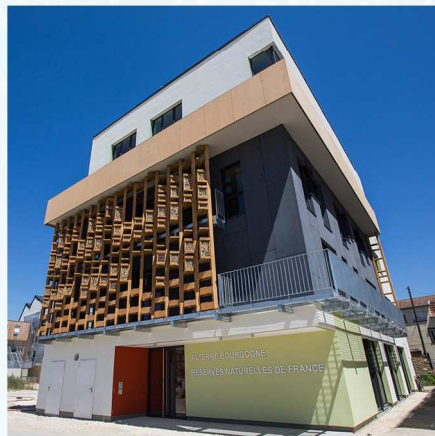


# Alterre Bourgogne

Agence pour l'environnement  
et le développement soutenable



## Rapport d'activités 2015



## SOMMAIRE

<b>Message du président .....</b>	<b>p.3</b>
<b>CLIMAT ÉNERGIE</b>	
LA CONNAISSANCE AU SERVICE DE L'ACTION .....	<b>p.4</b>
Pilotage et animation de l'Observatoire climat énergie de Bourgogne (OCEB)	
Coordination du projet de recherche-action HYCCARE	
<b>BIODIVERSITÉ ET RESSOURCES NATURELLES</b>	
FAIRE LE LIEN AVEC LE TERRAIN.....	<b>p.6</b>
Animation du Réseau Captages	
Contribution au diagnostic des périmètres de protection des captages	
Appui à la SRB et au SRCE	
Coordination de l'ORB et construction d'indicateurs	
Animation du Réseau Bocages	
Mission de prospective autour du capital naturel	
<b>TERRITOIRES EN DÉMARCHES DE DÉVELOPPEMENT DURABLE</b>	
RENFORCER LA DYNAMIQUE D'ACTEURS.....	<b>p.9</b>
Animation du comité régional des démarches territoriales de développement durable	
<b>ÉDUCATION A L'ENVIRONNEMENT ET AU DÉVELOPPEMENT DURABLE</b>	
MUTUALISER INITIATIVES ET MOYENS.....	<b>p.10</b>
Coordination de Planif'Sffere : le plan de formation en EEDD	
Administration de la plateforme de partage de ressources en EEDD	
Organisation des Rencontres de l'EEDD	
Suivi de la démarche Écosffere dans les collèges	
Réflexion sur la gouvernance du SFFERE et de l'EEDD	
<b>SANTÉ ET ENVIRONNEMENT</b>	
CROISER LES ENJEUX.....	<b>p.12</b>
Participation à la plateforme santé-environnement eSET Bourgogne	
Établissement d'un état des lieux préalable à la définition du PRSE 3	
<b>DÉCHETS</b>	
OBSERVER ET ÉVALUER .....	<b>p.13</b>
Coordination et animation de l'Observatoire régional des déchets	
<b>INFORMATION, COMMUNICATION, SENSIBILISATION.....</b>	<b>p.14</b>
CROISER LES REGARDS D'EXPERTS, ENRICHIR LES POINTS DE VUE	
FAIRE CONNAÎTRE, EXPLIQUER, SENSIBILISER	
DIFFUSER, INFORMER	
RENSEIGNER, ORIENTER, FOURNIR DES RESSOURCES	
<b>VIE ASSOCIATIVE .....</b>	<b>p.16</b>
Les membres d'Alterre	
Le budget de l'agence	
Le Conseil scientifique	
L'implication d'Alterre dans le RARE	
L'équipe d'Alterre en 2015	
Un nouveau bâtiment : La Bourdonnerie	
L'éco-responsabilité au sein de l'agence	
<b>Productions 2015 .....</b>	<b>p.24</b>



## LE MESSAGE DU PRÉSIDENT

Alterre mène des missions dans des domaines variés, qui requièrent des compétences multiples. La manière de faire est néanmoins toujours la même : c'est le partenariat ! En 2015, l'agence aura honoré sa promesse. Le partenariat aura été, encore et toujours, au cœur de son action. En témoigne le partage, avec Réserves naturelles de France, de nouveaux locaux dans un bâtiment aux nombreuses caractéristiques environnementales, baptisé La Bourdonnerie et situé dans l'écoquartier Heudelet 26 à Dijon : ce rapprochement avec un acteur national majeur de la biodiversité est pour nous porteur de promesses et de nouvelles perspectives.

Nous avons également initié une réflexion et une étude sur les opportunités offertes par la fusion des régions Bourgogne et Franche-Comté. Alterre s'est ainsi lancée dans un cycle de rencontres des partenaires franc-comtois dans l'objectif de mieux comprendre les missions de chacun, et d'imaginer les synergies et complémentarités possibles.

Il y a eu la mise en place d'une nouvelle gouvernance pour le volet Éducation à l'environnement et au développement durable, basée sur un partenariat étendu. Je peux aussi citer notre contribution au diagnostic du 3<sup>e</sup> plan régional santé environnement (PRSE3) réalisé par l'Observatoire régional de la santé, pour le compte de l'ARS. Ou encore les actions du Comité régional des démarches territoriales de développement durable menées en partenariat avec l'Union pour la coopération Bourgogne Rhénanie Palatinat (UCBRP) et Bourgogne Coopération.

Toutes ces réalisations n'auraient pas été possibles sans le soutien, chaque année renouvelé depuis près de 10 ans, de nos financeurs, que je tiens à remercier ici. Et j'étendrai mes remerciements à l'équipe d'Alterre pour leur implication dans la structure et plus largement dans la réalisation d'un développement toujours plus soutenable.

**Jean-Patrick Masson**

Alterre Bourgogne est l'agence régionale pour l'environnement et le développement soutenable en Bourgogne. Créée en 2006 sur les bases de l'OREB (Observatoire régional de l'environnement en Bourgogne), Alterre est une association loi 1901, majoritairement financée par le Conseil régional, l'ADEME, l'État et l'Europe à travers le fonds FEDER.

La finalité d'Alterre est de contribuer à une transformation qualitative des relations entre les hommes, et entre les hommes et leur environnement, vers un développement plus soutenable pour notre planète. Un développement qui prenne en compte, sur le long terme, les limites des ressources naturelles dans lesquelles nous puisons, et des rejets que la planète peut absorber.

Alterre poursuit quatre objectifs :

- Améliorer la connaissance et la prise de conscience
- Construire une culture commune
- Favoriser et venir en appui aux pratiques responsables
- Aller toujours plus loin, repérer les enjeux de demain

L'agence agit en direction d'un large public : collectivités, établissements publics, administrations, associations, établissements scolaires et universitaires, socio-professionnels... Plateforme de dialogue et de partage, elle privilégie le partenariat comme mode d'action. Alterre est un centre de ressources sur l'environnement et le développement durable avec notamment un service de documentation ouvert au public.

*Signification des pictos :*



Appui méthodologique



Animation de réseau



Mission prospective



Observation-évaluation



Coordination



Formation-sensibilisation

# CLIMAT-ÉNERGIE

## LA CONNAISSANCE AU SERVICE DE L'ACTION



### COORDINATION ET ANIMATION DE L'OBSERVATOIRE CLIMAT ÉNERGIE DE BOURGOGNE (OCEB)

La Bourgogne est dotée d'un dispositif de suivi régulier des productions et consommations d'énergies depuis de nombreuses années. En 2013, avec la montée en puissance de programmes d'actions à l'échelle territoriale, les pilotes de l'observatoire ont souhaité faire évoluer le dispositif pour permettre une observation plus fine à l'échelle intercommunale. L'objectif était également la mise en cohérence des outils d'observation aux différentes échelles territoriales et une mutualisation des moyens.

En tant que coordinateur de l'observatoire climat énergie de Bourgogne, **Alterre a animé un groupe de travail dédié aux énergies renouvelables**, regroupant des experts des différentes filières mais aussi des territoires engagés et structures accompagnatrices. Ce travail collaboratif a notamment permis de produire l'état des lieux régional des énergies renouvelables en 2014, et de mettre à jour une douzaine de cartes sur le site de cartographie interactive de l'ADEME [www.bourgogne-transition.fr](http://www.bourgogne-transition.fr).

Une quarantaine de territoires et structures accompagnatrices ont bénéficié de l'édition des profils énergétiques et tableaux de bord concernant leur périmètre géographique. Mis en téléchargement sécurisé sous le portail géographique régional [www.geobourgogne.fr](http://www.geobourgogne.fr), ces données et documents sont remis à chaque territoire engagé dans une démarche énergie-climat : PCET, TEPos, CLTE, SCOT, Leader transition énergétique, stratégie énergétique départementale...

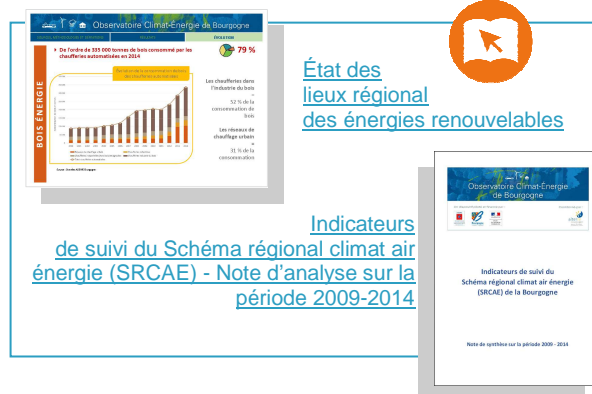
En décembre, l'agence a réuni les 17 membres du Comité des partenaires de l'OCEB pour leur **présenter l'ensemble des productions 2015**. Un zoom a plus particulièrement

été fait sur les **consommations d'énergie dans le patrimoine des collectivités et l'éclairage public**.

Chargée de fournir aux pilotes du SRCAE les principaux indicateurs pour son suivi, **Alterre a développé 35 nouveaux indicateurs**. Ces indicateurs portent sur des secteurs d'activité aussi variés que l'occupation du sol, les caractéristiques du parc de bâtiments, les déplacements domicile-travail, l'exploitation de la ressource forestière, les pratiques agricoles, les émissions de gaz à effet de serre des principaux établissements industriels... Ils viennent compléter ceux qui avaient été mis en place en 2014 et qui ont fait l'objet pour leur part d'une note d'analyse sur la période 2009-2014.

Enfin, afin de compléter le dispositif d'observation, Alterre a étudié la **possibilité d'estimer les émissions de gaz à effet de serre d'origine non énergétique à la maille intercommunale**, comme c'est le cas pour les émissions d'origine énergétique. Une étude de préfiguration a été réalisée pour permettre d'évaluer à la fois les possibilités de partenariats et les différentes options méthodologiques.

Dans un contexte de fusion des régions, l'année 2015 aura été l'occasion d'**échanger largement avec ATMO Franche-Comté**, la structure franc-comtoise animatrice de l'Observatoire territorial climat air énergie en Franche-Comté (OPTAER).





## COORDINATION DU PROJET DE RECHERCHE-ACTION HYCCARE

Le projet HYCCARE (HYdrologie, Changement Climatique, Adaptation, Ressource en Eau) Bourgogne, démarré en 2013, vise à mettre à disposition des décideurs locaux les outils qui leur permettront de mieux prendre en compte le risque lié aux impacts du changement climatique sur la ressource en eau. Il comporte deux axes de recherche, l'un sur la production de connaissances relatives au changement climatique et à ses conséquences sur les ressources en eau (axe 1) ; l'autre sur la prise en charge du changement climatique dans les politiques de gestion de l'eau (axe 2). Ce projet, porté par un collectif de chercheurs et de partenaires, est coordonné par Alterre, qui intervient dans son rôle de plateforme d'échanges et de concertation entre chercheurs, institutionnels et acteurs du territoire.

En 2015, **Alterre Bourgogne a continué la dynamique du projet HYCCARE en assurant sa coordination générale** : organisation de réunions interdisciplinaires de suivi scientifique et de réunions du comité de pilotage ; actions de communication auprès des acteurs bourguignons, dont la diffusion d'une newsletter et la rédaction d'une synthèse des premiers résultats du projet.

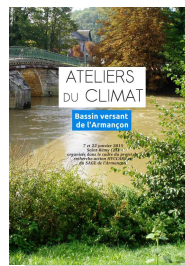
**Deux sessions d'ateliers de design territorial, de deux jours chacune, ont été organisées.** Objectifs : restituer les 1<sup>ers</sup> résultats d'HYCCARE et fournir de la matière aux chercheurs en sciences sociales de l'axe 2 (observation des réactions des différents acteurs concernés). Ces ateliers ont permis de sensibiliser localement les acteurs de l'eau au changement climatique à travers la diffusion des résultats d'HYCCARE et d'instaurer une dynamique de travail collectif autour de réflexions prospectives. La 1<sup>re</sup> session a eu lieu en janvier sur le bassin versant de l'Armançon ; la 2<sup>de</sup>, en novembre et décembre, en partenariat avec l'EPTB Saône et Doubs, sur les bassins versants de la Tille, de l'Ouche et de la Vouge. Les deux sessions ont réuni une quarantaine de participants.



Ateliers du climat des bassins versants de la Tille, de l'Ouche et de la Vouge, décembre 2015



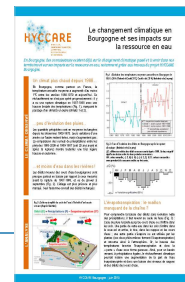
### Compte rendu des ateliers du climat des bassins versants de la Tille, de l'Ouche et de la Vouge



### Document de synthèse des premiers résultats d'HYCCARE



### Compte rendu des ateliers du climat du bassin versant de l'Armançon



# BIODIVERSITÉ ET RESSOURCES NATURELLES

## FAIRE LE LIEN AVEC LE TERRAIN



### ANIMATION DU RÉSEAU CAPTAGES

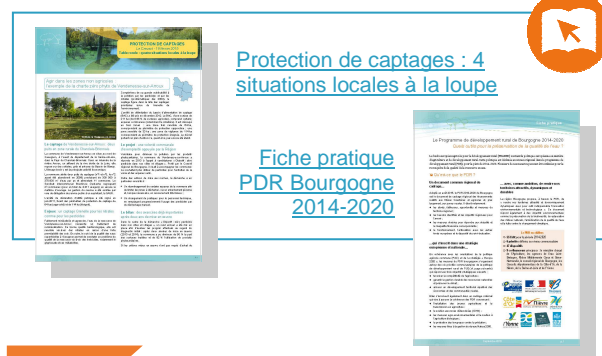
Le réseau régional des acteurs de la protection de captages, ou Réseau Captages, est un projet partenarial sur trois ans (2013-2015) entre Alterre, l'Agence régionale de santé (ARS) de Bourgogne et les trois agences de l'eau (Loire-Bretagne, Rhône-Méditerranée-Corse et Seine-Normandie). Cette action poursuit trois objectifs dans la perspective de stimuler l'action sur le terrain :

- Mettre en réseau les acteurs de l'eau (collectivités, agriculteurs, industriels, services de l'État) pour favoriser les échanges et les synergies ;
- Les sensibiliser à la protection des captages et leur fournir des connaissances techniques et réglementaires pertinentes ;
- Capitaliser les expériences et partager les enseignements locaux.

Alterre joue un rôle de facilitateur pour le passage à l'action, en fluidifiant les échanges d'expérience et le dialogue entre institutions et acteurs de territoire concernés par la protection de captages, et en favorisant la cohérence et la visibilité des actions engagées par les partenaires.



En 2015, Alterre a poursuivi l'**animation du réseau d'acteurs**. Celle-ci s'est traduite par l'organisation de deux réunions du Comité de pilotage, l'alimentation de la page du Réseau Captages sur le site internet d'Alterre, différents échanges informels avec les animateurs, ainsi qu'une **journée de sensibilisation à destination des collectivités locales** au Creusot (71), le 19 février, qui a rassemblé plus de 80 participants, et une **journée technique pour les animateurs et autres référents techniques de la protection des captages** à Pouilly-en-Auxois, le 28 septembre, en présence de 45 participants. Construite autour de la question de la pérennité des actions, cette journée visait à décrypter quelques méthodes et outils permettant d'accompagner les changements de pratique et de faciliter leur inscription dans la durée. Le nouveau Programme de développement rural (PDR) a été présenté à cette occasion.



Journée Captages pour animateurs le 28 septembre à Pouilly-en-Auxois



## CONTRIBUTION AU DIAGNOSTIC DES PÉRIMÈTRES DE PROTECTION DES CAPTAGES

Le BRGM s'est vu confier en novembre 2014, par l'Agence régionale de santé (ARS) de Bourgogne, la réalisation de l'évaluation des procédures de protection des captages d'eau potable prévue dans le cadre du projet régional de santé (PRS). Cette évaluation intermédiaire visait à réorienter si besoin le PRS en cours et/ou anticiper les orientations pour le prochain exercice d'élaboration de la stratégie régionale.

Le BRGM a sollicité Alterre pour **contribuer à la réalisation de l'évaluation des procédures de protection des captages d'eau potable** en s'appuyant particulièrement sur le relationnel et les compétences présentes au sein du Réseau Captages. L'agence a ainsi contribué à l'élaboration des questionnaires et à l'analyse de leurs résultats ; à l'enquête auprès d'animateurs de bassins d'alimentation de captages ; à la préparation et à l'analyse des entretiens ; et à la rédaction du bilan et des recommandations.



## APPUI À LA STRATÉGIE RÉGIONALE POUR LA BIODIVERSITÉ ET AU SCHEMA RÉGIONAL DE COHÉRENCE ÉCOLOGIQUE

En 2011, la DREAL et le conseil régional de Bourgogne ont confié à Alterre un travail d'appui méthodologique à l'élaboration de la Stratégie régionale pour la biodiversité (SRB) qui constitue, pour la période 2015-2020, un cadre d'intervention commun à tous les acteurs bourguignons (État et établissements publics, collectivités, socio-professionnels, associations, scientifiques et citoyens).

Après avoir contribué à structurer et coordonner la démarche d'élaboration concertée de la Stratégie régionale pour la biodiversité et rédigé les documents constitutifs, l'agence a poursuivi sa mission d'appui aux pilotes de la SRB :

- Elle a participé à la construction d'un **site web dédié** ;
- Elle a participé à différents **temps d'information des acteurs bourguignons sur la SRB et le SRCE** (5<sup>e</sup> édition des Assises nationales de la biodiversité, à Dijon ; 22<sup>e</sup> Comité régional démarches territoriales de développement durable en Bourgogne, à Buxy, en partenariat avec le BIVB) ;
- Elle a rédigé et publié un **numéro de Repères intitulé « La Trame verte et bleue, pour concilier aménagement et biodiversité »** en vue de sensibiliser les Bourguignons aux enjeux de la trame verte et bleue.



## COORDINATION DE L'OBSERVATOIRE RÉGIONAL DE LA BIODIVERSITÉ ET CONSTRUCTION D'INDICATEURS

L'Observatoire régional de la biodiversité de Bourgogne est un outil au service de la Stratégie régionale pour la biodiversité. Il a pour ambition de fournir des éléments d'éclairage à l'ensemble des Bourguignons sur l'état et l'évolution de la biodiversité, et sur ses interactions avec les activités humaines en région.

Suite à l'étude de préfiguration d'un observatoire régional de la biodiversité réalisée en 2014 à la demande de la DREAL et du conseil régional, **Alterre a assuré l'animation des premières instances opérationnelles (COFIL, COTEC et Comité régional biodiversité) et la coordination des premières missions de l'observatoire.** Elle a en particulier :

- identifié et proposé aux pilotes une première liste d'environ 80 indicateurs potentiels pour l'ORB à partir de différents jeux d'indicateurs existants (BIP, SEBI, SNB, ONB, UICN et SRCE), et contribué à la sélection par les pilotes, de 13 indicateurs à calculer et analyser en priorité sur la base de critères de pertinence, fiabilité et de faisabilité ;
- coordonné la création de différents supports de communication ;
- mis en place un espace web dédié à l'ORB sur le site internet d'Alterre, en articulation avec le projet de site internet dédié à la SRB.



[Évolution des populations d'oiseaux](#)  
[Indicateur Biodiversité](#)



[La Trame verte et bleue : pour concilier aménagement et biodiversité](#)  
[Repères n°70](#)





## ANIMATION DU RÉSEAU BOCAGES

Le Réseau Bocages de Bourgogne constitue une plateforme d'échanges d'expériences et de mutualisation des connaissances qui a vocation à sensibiliser et à être force de proposition auprès des décideurs publics, socio-économiques et des citoyens. Ouvert à tous et fonctionnant sur un mode participatif, le réseau tire sa richesse de la diversité des 180 membres qui le composent (associations, collectivités, administrations, socio-professionnels, organismes consulaires...).

En 2015, Alterre a décliné son action autour des principaux objectifs du réseau :

- **Mobiliser et sensibiliser** : l'agence a notamment organisé, en décembre, au lycée agricole de Fontaines, une journée d'information et d'échanges sur les actions en faveur du bocage, portées par plusieurs de ses membres : DRAAF, DREAL, Chambres d'agriculture de Saône-et-Loire et de la Nièvre, CRPF, association Étude et protection des oiseaux en Bourgogne, Station de recherche pluridisciplinaire des Metz, Conseil régional, lycée agricole de Fontaines, Pays de la Puisaye-Forterre Val d'Yonne, AgroSup Dijon ; une quarantaine de participants étaient présents. Alterre a aussi organisé une formation relative à l'utilisation d'une mallette pédagogique sur le bocage, en mars, à Latitude21, en présence d'une vingtaine de participants : collectivités, Office national de la chasse et de la faune sauvage, associations, DREAL, Parc naturel régional du Morvan, Centre de formation professionnelle et de promotion agricole (CFPPA), CPIE.

- **Être en veille et faire circuler l'information** : les manifestations, appels à projets, demandes d'informations et publications diverses des membres du réseau ont été relayés dans tout le réseau.

- **Animer le réseau de correspondants bocages** qui apportent un appui technique (choix des plants, techniques et coûts de plantation, modes d'entretien, etc.) aux porteurs de projets de plantation d'arbres et de haies champêtres dans le cadre de l'appel à projets « Bocage et Paysages » du conseil régional de Bourgogne.



Visite d'une parcelle agroforestière du lycée agricole de Fontaines (71) le 4 décembre 2015 avec le Réseau Bocages



Réunion du Comité de pilotage du Réseau Bocages au lycée agricole de Fontaines (71) le 4 décembre 2015



## MISSION DE PROSPECTIVE AUTOUR DU CAPITAL NATUREL

Alterre a lancé une mission prospective autour de la thématique de la biodiversité et des services écosystémiques, notamment en vue de dégager des pistes d'actions en faveur de la préservation et de la valorisation du capital naturel bourguignon.

Suite à la réalisation, en 2014, d'une étude préalable à la **déclinaison régionale de l'Évaluation française des écosystèmes et des services écosystémiques (EFESE)**, l'agence a poursuivi sa mission de veille des travaux portés par des organisations telles que le Commissariat général au développement durable - CGDD

(séminaire « Nature et richesse des nations » du 10 septembre), l'UICN France, l'Institut Inspire, l'association Orée et la CDC Biodiversité (filiale de la Caisse des dépôts).

L'agence a également initié, en partenariat avec AgroSup Dijon, une étude visant à proposer une **méthode de cartographie des services rendus par les écosystèmes bourguignons à partir d'une typologie argumentée de ceux-ci.**

En soutien à ce travail, le service d'information et de documentation d'Alterre s'est enrichi d'ouvrages sur cette thématique, incluse dans la veille documentaire et les revues de presse réalisées.



# TERRITOIRES EN DÉMARCHE DE DÉVELOPPEMENT DURABLE

## RENFORCER LA DYNAMIQUE D'ACTEURS



### ANIMATION DU COMITÉ RÉGIONAL DES DÉMARCHES TERRITORIALES DE DÉVELOPPEMENT DURABLE

Depuis 2009, Alterre est engagée, aux côtés de la DREAL, dans une mission d'accompagnement à la montée en puissance individuelle et collective des engagements des territoires en faveur d'un développement soutenable. L'animation du réseau régional nommé Comité régional des démarches territoriales de développement durable constitue la clé de voûte de ce dispositif d'accompagnement, qui regroupe des élus, des techniciens et différents partenaires tels que des DDT, universitaires, associations.

Alterre a organisé plusieurs réunions du Comité régional des démarches territoriales de développement durable, auxquelles une cinquantaine de participants étaient présents :

- en avril à Cosne-Cours-sur-Loire (58) avec un **travail effectué sous la forme d'un world café** sur « la mobilisation des acteurs » et « l'Agenda 21, support de mise en cohérence des politiques publiques » ;

- en juillet à Buxy (71) en **partenariat avec le BIVB**, autour de deux tables rondes mixant acteurs privés et publics : « Transition écologique : les acteurs économiques et les territoires agissent » et « Transition énergétique : une filière et des territoires s'engagent » ;

- en novembre à Clamecy (58), en **partenariat avec la CRESS de Bourgogne** : une réunion qui s'est inscrite dans le cadre du **mois de l'économie sociale et solidaire**.

Le comité régional des démarches territoriales de développement durable a par ailleurs fourni une expertise et des appuis personnalisés, en articulation avec la DREAL et les DDT, auprès de certains territoires comme Chenôve (21), Quetigny (21), Auxerre (89), la Communauté de

communes des Vaux d'Yonne (58), Sermoise-sur-Loire (58) et les conseils départementaux de la Nièvre et de la Côte-d'Or.

**Un déplacement exploratoire de trois jours a eu lieu en Allemagne avec 40 participants.** Celui-ci s'est fait dans un but de (re)découverte, sous un angle développement durable, de territoires jumelés à des territoires bourguignons. Les communes de Chenôve et Longvic (21), l'Union pour la coopération Bourgogne Rhénanie Palatinat (UCBRP), le service relations internationales du conseil régional de Bourgogne et la DREAL ont pris part à l'élaboration du projet, piloté par Alterre. Côté allemand, ont été mobilisés : les villes de Limburgerhof et de Maxdorf, ICLEI, l'association Climate Alliance et le ministère allemand de l'économie, du climat, de l'énergie et de la planification territoriale. Plusieurs partenariats ont été noués notamment avec la Gazette des communes et la MJC de Chenôve qui a coordonné la réalisation d'un court métrage sur la démarche.

Alterre dispose maintenant d'un ensemble de ressources qu'elle tient à disposition des territoires : **le kit Agenda 21** qui enregistre une centaine d'utilisateurs en Bourgogne et 300 au-delà ; **une liste** de diffusion qui compte 110 abonnés ; **la formation-action « Culture DD »** reconduite sur Chenôve pour sa 3<sup>e</sup> édition, qui a été organisée près de 10 fois ; et **l'outil « Vision+21 »**, venant en appui à des réflexions prospectives, qui a été expérimenté sur le territoire de la Nièvre.



# ÉDUCATION A L'ENVIRONNEMENT ET AU DÉVELOPPEMENT DURABLE

## MUTUALISER INITIATIVES ET MOYENS



### COORDINATION DE PLANI'SFFERE : LE PLAN DE FORMATION EN EEDD

Alterre a pour mission de développer et dynamiser l'éducation à l'environnement et au développement durable (EEDD) par la formation et l'accompagnement des formateurs. Chaque année, en coordination avec un ensemble de partenaires, Alterre élabore et met en œuvre Plani'SFFERE, le plan partenarial de formation en éducation à l'environnement et au développement durable, qui permet, principalement aux formateurs, d'enrichir leurs connaissances et d'acquérir de nouvelles compétences pédagogiques.

Le Plani'SFFERE de l'année scolaire 2015-2016 comportait 27 formations, proposées et animées par 19 partenaires de l'EEDD, dont 15 ont été créées cette année. Sur l'année civile 2015, 23 jours de formation ont été réalisés ; 297 participants ont été formés, soit une moyenne de 13,5 participants par journée de formation. Alterre est en charge de la mise en œuvre des formations, de la mobilisation, du suivi des inscriptions et de l'évaluation du plan .

Lors de l'établissement du plan, **une attention particulière est portée à la répartition géographique des formations pour tenter de mailler le territoire au mieux, au renouvellement des formations, ainsi qu'à la transversalité entre les formations** du plan et entre deux plans de formation successifs. Des complémentarités ont ainsi été créées entre plusieurs formations portant sur la biodiversité et le changement climatique. Une réflexion a également été menée pour mettre en place un suivi des formations et rendre lisible les compétences acquises dans le domaine du développement durable par les participants, à travers un « parcours Plani'Sffere ».



### ADMINISTRATION DE LA PLATEFORME DE PARTAGE DES RESSOURCES EN EEDD

À la demande de ses partenaires et pour répondre aux besoins des acteurs bourguignons de l'EEDD, Alterre a développé une plateforme régionale de mutualisation des ressources en EEDD, un site internet collaboratif, opérationnel depuis 2013.

En 2015, l'action d'Alterre s'est concentrée sur l'animation de cette plateforme à travers **le suivi de l'alimentation de l'outil par les acteurs de l'EEDD, la mise en place d'un projet éditorial et la rédaction de contenus.**

Le groupe de travail regroupant les partenaires de la plateforme a été réuni deux fois pour suivre et valider les actions. Deux numéros de la lettre d'actu de la plateforme ont été diffusés à l'ensemble des acteurs intéressés par l'EEDD, dont celui de décembre 2015 consacré à la COP21, pour faire écho à l'actualité.

Une session de formation autour de l'outil pédagogique « kit haie et bocage », développé par le pôle bocage de l'ONCFS, a été organisée en mars, dans les locaux de la Maison de l'architecture et de l'environnement à Dijon, en présence d'une vingtaine de stagiaires.



Plani'Sffere  
2015-2016



## ORGANISATION DES RENCONTRES DE L'EEDD

Chaque année, Alterre organise un événement à l'attention des acteurs de l'EEDD en Bourgogne : Rencontres, Forum, Séminaire... L'objectif est de proposer un espace de formation, de rencontres et d'échanges.

Cette année, les Rencontres de l'EEDD étaient intitulées « **Adopte la nature coin pom(me)** ». Elles ont eu lieu le 25 novembre à la communauté urbaine du Grand Dijon.

Partant du constat que nous perdons progressivement le contact avec notre environnement et avec la nature, alors que celui-ci est un préalable pour la préserver, le groupe de travail partenarial avait choisi de s'intéresser au rapport homme/nature et au syndrome de manque de nature.

Le programme s'est articulé autour de conférences le matin et d'ateliers participatifs l'après-midi sur « les bienfaits de la nature sur la santé et le bien-être » (avec le Jardin d'Épi Cure), « les peurs de la nature » (avec Tussilliq), « la nature en ville » (avec Arborescence), cultivons la ville (avec la Ville de Lyon), « l'école du dehors » (avec ECO-conseil) et « sortir, tout simplement » (avec Pirouette Cacahuète). Plus de 90 personnes (formateurs, animateurs, enseignants, agents de collectivité ...) ont participé à cette journée.



[Recueil de proverbes pour des demains plus verts - Rencontres de l'EEDD 2015](#)



## SUIVI DE LA DÉMARCHE ÉCOSFFERE DANS LES COLLÈGES

Écosffere est une démarche de développement durable qui s'adresse aux structures éducatives de Bourgogne. Depuis 2009, elle a été mise en œuvre par plusieurs collèges de la Nièvre et de la Côte-d'Or.

Dans la Nièvre, trois collèges sont engagés dans la démarche : celui de Varennes-Vauzelles, depuis 2009, et ceux de Nevers et de Donzy, depuis 2012. Pour ces trois établissements, la mise en œuvre de leur plan d'actions arrivait à son terme en la fin d'année scolaire 2014-2015, marquant la fin de la démarche. En collaboration avec l'OCCE de la Nièvre, **Alterre a préparé les établissements à l'étape de labellisation** en les assistant dans la réalisation du bilan de leur démarche. Initialement prévu en juin 2015, le jury de labellisation a dû être décalé à 2016, en raison des élections intervenues au Conseil départemental de la Nièvre qui ont engendrées des réorganisations.

En Côte-d'Or, après avoir testé la démarche Écosffere auprès de six collèges entre 2009 et 2012, **le Conseil départemental a mis en place une démarche d'Agenda 21 scolaire portant sur la gestion des établissements auprès des 47 collèges**. En parallèle, il a proposé un appel à projets « Éducation au développement durable » aux collèges souhaitant mener des projets pédagogiques sur le développement durable. En 2014, un jury avait permis de sélectionner une quinzaine de projets de collèges candidats qui disposaient de l'année scolaire pour réaliser leur projet, avec l'aide du Conseil départemental de Côte-d'Or et de l'Académie de Dijon. Une journée de restitution, avec la participation d'Alterre, a été organisée en juin 2015, au cours de laquelle les établissements lauréats de l'appel à projets ont présenté leurs actions.

## RÉFLEXION SUR LA GOUVERNANCE DU SFFERE ET DE L'EEDD

Jusqu'en 2011, l'action de l'agence s'est principalement inscrite dans le cadre du dispositif partenarial SFFERE. Depuis, de nouvelles actions dépassant le cadre du SFFERE ont été développées, associant d'autres acteurs de l'EEDD, au-delà des seuls partenaires du SFFERE. Ces évolutions ont rendu nécessaire d'adapter le dispositif à l'évolution des attentes sur le territoire. Alterre a ainsi mis en place une gouvernance similaire à celle de ses observatoires, avec comité de pilotage, comité des partenaires élargi et groupes de travail.

Le comité de pilotage EEDD s'est réuni une première fois en juillet et a validé la composition du comité des partenaires (COPAR) ainsi que les actions prévues en EEDD pour le 2<sup>nd</sup> semestre 2015.



Les Rencontres de l'EEDD, Dijon, 25 novembre. Atelier sur les peurs de la nature et arbre auquel les participants accrochaient des proverbes sur la nature déformés.



# SANTÉ ET ENVIRONNEMENT

## CROISER LES ENJEUX



### PARTICIPATION À LA PLATEFORME SANTÉ-ENVIRONNEMENT ESET BOURGOGNE

eSET Bourgogne est un portail web partenarial, qui met à disposition du grand public, des élus, des élèves et des professionnels, des ressources fiables sur les interactions entre notre santé et notre environnement.

En tant que partenaire du projet eSET, Alterre apporte sa connaissance, ses contacts et ses compétences spécifiques pour contribuer à l'animation du portail et à l'élaboration des ressources. En 2015, l'agence a participé à la réalisation de trois dossiers sur :

- les risques psychosociaux,
- le soleil et la santé,
- les pesticides.

L'agence participe aux réunions de comité de pilotage du portail afin de définir les besoins de développement et d'évolution du portail.



### ÉTABLISSEMENT D'UN ÉTAT DES LIEUX PRÉALABLE À LA DÉFINITION DU PRSE 3

Le plan régional santé environnement 2 (PRSE 2) est arrivé à échéance dans les deux régions Bourgogne et Franche-Comté au 31 décembre 2015. Le PRSE 3, déclinaison régionale du PNSE3 adopté en décembre 2014, devra être élaboré à l'échelle de la grande région Bourgogne-Franche-Comté. Il permettra de définir les priorités d'action en santé-environnement pour les années à venir et de fédérer l'ensemble des partenaires concernés de ce nouveau territoire.

Le PRSE 3 est un projet stratégique de l'Agence régionale de santé (ARS) de Bourgogne Franche-Comté qui a souhaité la réalisation d'un état des lieux prospectif pour **analyser, synthétiser et confronter les enjeux identifiés sur le territoire de la grande région en matière de santé environnement**. L'objectif est de dégager les principaux risques sanitaires liés aux facteurs environnementaux à fort impact sur la santé ; de promouvoir des politiques cohérentes de transformation du cadre de vie ; et d'identifier les forces en présence sur lesquelles s'appuyer pour élaborer et mettre en œuvre le plan.

Pour réaliser cet état des lieux, Alterre est venue en appui à l'Observatoire régional de la santé (ORS), mandaté par l'ARS, en apportant sa connaissance des enjeux en matière d'environnement, son expertise sur les acteurs de l'environnement ainsi qu'un appui méthodologique.

# DÉCHETS

## OBSERVER ET ÉVALUER



### COORDINATION ET ANIMATION DE L'OBSERVATOIRE RÉGIONAL DES DÉCHETS

La mission d'observation des déchets d'Alterre date de 2000, avec la production des premiers indicateurs. Depuis 2006, l'agence coordonne, à l'échelle régionale, le réseau des observatoires départementaux. Elle complète l'observation des flux avec d'autres données comme sur le financement et le transport des déchets. La mission d'Alterre couvre dorénavant aussi les actions de prévention et les déchets d'entreprises.

**Alterre a poursuivi, aux côtés de l'ADEME, l'animation du réseau des observatoires déchets, regroupant les quatre conseils départementaux.** Deux journées d'échanges ont été organisées pour assurer une meilleure cohérence et mutualisation des travaux. Le conseil régional de Bourgogne et l'ADEME Franche-Comté ont participé à la seconde réunion, afin de préparer l'année 2016 dans un contexte de fusion des régions et de transfert à la Région de la compétence « planification des déchets ».

**L'agence a actualisé l'état des lieux de la gestion des déchets ménagers et assimilés en Bourgogne (données 2013), permettant de situer les quatre départements bourguignons au regard des objectifs du Grenelle.** Illustré de cartographies, il analyse et détaille, aux échelles départementale et régionale, les flux de déchets ménagers et assimilés collectés par type de déchets et par mode de collecte, les équipements de collecte, les destinations des déchets et leur taux de valorisation, ainsi que le mode de financement du service déchets et la mise en place de la tarification incitative.

**L'agence a réalisé un premier bilan des actions de prévention des déchets menées par les collectivités bourguignonnes.** Les 18 collectivités bourguignonnes engagées dans un programme local de prévention des

déchets (PLP) ont maintenant plusieurs années de recul pour évaluer les résultats de leur programme d'actions, certaines étant arrivées au terme des cinq années de leur accord cadre de partenariat avec l'ADEME. Ce document analyse l'évolution des flux de déchets sur ces collectivités engagées dans un PLP, en comparaison avec les collectivités non engagées. Il dresse un état des lieux des principales actions menées sur la période 2010-2015 et fournit une première estimation des quantités de déchets évités. Il met en outre en avant la dynamique de territoires que les plans et programmes ont créés. Autant d'enseignements à tirer pour la suite de ces programmes, mais aussi pour les huit collectivités bourguignonnes qui ont été retenues lors des appels à projets nationaux « Territoires zéro gaspillage zéro déchet » de 2014 et 2015.

**Participant au réseau national des observatoires déchets, Alterre y a présenté le travail réalisé en 2013 sur les déchets d'activités économiques,** flux de déchets encore mal connus mais sur lequel les observatoires travaillent à améliorer la connaissance.

**Alterre a continué à jouer son rôle de référent régional pour l'utilisation d'un outil informatique de suivi d'un plan ou programme de prévention des déchets.** L'agence accompagne, à la demande, les onze collectivités bourguignonnes qui ont fait le choix de s'équiper de cet outil, développé par l'Agence régionale d'évaluation environnement et climat de Poitou-Charentes (AREC).



[La prévention des déchets ménagers en Bourgogne](#)



[État des lieux de la gestion des déchets ménagers en Bourgogne](#)

# INFORMATION - COMMUNICATION - SENSIBILISATION

## CROISER LES REGARDS D'EXPERTS, ENRICHIR LES POINTS DE VUE



La conférence « Décider aujourd'hui pour demain »

Organisée le 10 février au cinéma l'Olympia à Dijon, la conférence annuelle d'Alterre a réuni près de 200 participants autour d'une conférence plénière donnée par le philosophe Dominique Bourg et de tables rondes auxquelles participaient de nombreux spécialistes des questions environnementales : Magali Reghezza, Catherine Larrere, Hélène le Teno, Elena Pasca, Florence Denier-Pasquier, Olivier Morin.

D'après l'évaluation de l'événement, 95 % des répondants ont été globalement très satisfaits ou satisfaits, soulignant la qualité des intervenants et l'articulation réussie entre les différents formats d'intervention tout au long de la journée.



Eléna Pasca, Magali Reghezza, Dominique Bourg et Philippe Frémeaux lors de la conférence du 10 février à Dijon



[Actes de la conférence](#)

[Interviews filmées des intervenants](#)



## FAIRE CONNAÎTRE, EXPLIQUER, SENSIBILISER



La COP21 et le Train du climat

Alterre s'est associée à l'élan global de sensibilisation du grand public aux enjeux du climat à l'occasion de la COP21 (du 30 novembre au 11 décembre) et a mené plusieurs actions à cet effet :

- L'agence a participé, aux côtés de l'Académie de Dijon et du Centre de culture scientifique, technique et industrielle (CCSTI), à la dynamique locale impliquant les acteurs de l'éducation, de l'enseignement et de la sensibilisation. Elle a relayé sur son site internet les actions menées sur le thème du climat et a participé au Train du climat de passage à Dijon, le 9 octobre.
- Elle a tenu un stand au Grand Dijon, le 27 novembre, lors de la projection du documentaire de Gaël Derive « Une planète, une civilisation. La rencontre de 6 hommes et femmes dans un contexte de dérèglement climatique. »

- Elle a été co-organisatrice, aux côtés du CESER et de l'Université de Bourgogne, de la conférence « Vivre ensemble le changement climatique, du constat à l'action », le 24 novembre, avec la participation du climatologue Jean Jouzel, et du président de la Ligue pour la protection des oiseaux (LPO), Allain Bougrain-Dubourg.



## DIFFUSER, INFORMER



Le site Internet, la lettre d'info électronique, les réseaux sociaux

L'ensemble des productions d'Alterre sont disponibles sur [www.alterre-bourgogne.org](http://www.alterre-bourgogne.org). Le site compte ainsi plus de 2800 ressources multithématiques : Repères, guides pratiques et méthodologiques, cartographies, interviews, bibliographies, fiches expériences... Le nombre de visiteurs uniques est en moyenne de 4000 par mois.

Toutes les nouveautés sont annoncées sur le site et via les réseaux sociaux. Alterre est essentiellement présente sur Twitter @AlterreBourgogn et Facebook.

Une lettre d'actualités est envoyée deux fois par an à près de 1500 contacts.



## RENSEIGNER, ORIENTER, FOURNIR DES RESSOURCES



Le service d'information et de documentation sur le DD et l'environnement

Alterre tient à disposition du public 2300 ouvrages sur une large diversité de sujets liés à l'environnement et au DD, ainsi que des magazines spécialisés et des revues de presse régionales et nationales hebdomadaires.

Afin de faire évoluer son centre de documentation et d'information vers une meilleure qualité de service, Alterre a réalisé deux enquêtes :

- la 1<sup>ère</sup> avait pour objet de faire un état des lieux des centres de ressources en environnement et développement durable en Bourgogne-Franche-Comté. Plus de 100 centres de ressources ont répondu, ce qui a permis de mettre en exergue la spécificité d'Alterre qui couvre une grande diversité de champs thématiques et propose des documents sur des sujets émergents et pointus.



L'enquête de satisfaction sur Repères

Alterre a demandé à ses lecteurs de se prononcer sur sa publication Repères, imprimée à 6000 exemplaires et diffusée auprès de 4500 abonnés (toutes les collectivités de Bourgogne, les administrations, les collèges, les lycées, les bibliothèques nationales, les associations de l'environnement, les organismes consulaires, des établissements publics, des citoyens...). Plusieurs objectifs étaient poursuivis :

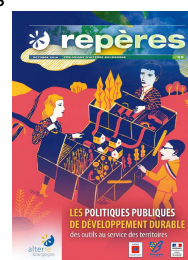
- connaître l'utilisation faite de Repères,
- évaluer la satisfaction des lecteurs,
- identifier les attentes ou les évolutions à apporter.

L'enquête a été menée en début d'année par le biais d'un questionnaire adressé à plus de 1600 destinataires, que 170 personnes ont rempli, soit 10,6 % des personnes interrogées.

Il ressort des résultats de l'enquête :

- un taux de satisfaction équivalent à 80 % pour les contenus (compréhensibles, accessibles, bien équilibrés), les sujets traités (intéressants et utiles) et la mise en page ;
- que Repères est conservé ou transmis dans 85 % des cas. 50 % des répondants déclarent avoir déjà cité ou repris les contenus ;
- que Repères contribue à améliorer les connaissances sur les différents sujets, à renforcer une « culture développement durable » et permet de repérer des bonnes pratiques.

Des pistes d'amélioration visant à rendre Repères plus accessible au plus grand nombre sont toutefois fournies, qui seront prises en compte lors d'une révision de la maquette et de la ligne éditoriale courant 2016.



En terme de publics, l'offre d'Alterre est complémentaire à celle déjà proposée (plutôt axée publics étudiants et enseignants), c'est-à-dire orientée vers les professionnels et les spécialistes, voire le grand public.

- la 2<sup>ème</sup> était une enquête qualitative auprès des publics cibles de l'agence, pour recueillir les besoins et les attentes. Une centaine de personnes ont répondu, manifestant leur intérêt pour les services existants - réponses à des demandes d'information, revue de presse sur l'actualité, consultation d'ouvrages - ainsi que pour le développement de nouveaux services, notamment un catalogue en ligne, l'accès aux titres de la revue de presse et aux articles en ligne, des dossiers et synthèses documentaires sur des thèmes d'actualités ou encore la liste des nouvelles acquisitions.

Ces éléments viendront alimenter la stratégie documentaire qui sera révisée en 2016.

# VIE ASSOCIATIVE

## LES MEMBRES D'ALTERRE

### Conseil d'administration

### Assemblée générale

#### Collège 1 : Collectivités locales, EPCI et associations les représentant

- Jean-Patrick Masson (Grand Dijon)
- Stéphane Woynaroski (Conseil régional)
- Dominique Lapôtre (Conseil régional)
- Conseil économique, social et environnemental régional
- Parc naturel régional du Morvan
- Grand Chalon
- Alain Cordier (Conseil régional)
- Pascal Grappin (Conseil régional)
- Philippe Hervieu (Conseil régional)
- Karim Khatri (Conseil régional)
- Isabelle Lajoux (Conseil régional)
- Ville de Dijon
- Communauté urbaine Creusot-Montceau

- Association des Maires de Côte d'Or
- Association des Maires de la Nièvre
- Association des Maires de Saône-et-Loire
- Association des Maires de l'Yonne
- Conseil départemental de Côte d'Or
- Conseil départemental de la Nièvre
- Conseil départemental de Saône-et-Loire
- Conseil départemental de l'Yonne
- Grand Autunois Morvan
- EPTB Saône & Doubs
- Syndicat départemental d'énergie de Saône-et-Loire
- Syndicat départemental d'énergies de l'Yonne
- Syndicat intercommunal d'énergies d'équipement et d'environnement de la Nièvre
- Syndicat intercommunal d'énergie de Côte d'Or
- Ville d'Autun
- Ville d'Auxerre
- Ville de Beaune
- Ville de Cosne-Cours-sur-Loire
- Ville de Chalon-sur-Saône
- Ville de Digoin
- Ville de Louhans
- Ville de Mâcon
- Ville de Migennes
- Ville de Montbard
- Ville de Nevers
- Ville de Sens
- Ville de Talant

#### Collège 2 : Associations loi 1901

- Autun Morvan écologie
- Conservatoire d'espaces naturels de Bourgogne
- CRAJEP - CEMEA - Comité régional des associations de jeunesse et d'éducation populaire
- BER - Bourgogne énergies renouvelables
- CLAPEN 21 - Comité de liaison des associations et des personnes pour la protection de l'environnement et de la nature en Côte-d'Or
- UFC - Que Choisir Bourgogne

- ADENY
- Association Régionale des Fédérations des Pêcheurs
- Association Régionale des Parcs et Jardins
- Atmosf'Air
- CPIE de l'Autunois
- Ecomusée Creusot Montceau
- Ecomusée de la Bresse bourguignonne
- EPOB
- Fédération Régionale des Chasseurs de Bourgogne
- ORS Bourgogne/Franche-Comté
- PROSYLVA
- SEIVA
- SOBA NATURE
- Société d'histoire naturelle d'Autun
- Union Régionale CAUE
- Zig Zag

#### Collège 3 : Établissements publics

- ADEME Bourgogne
- Chambre d'agriculture de Bourgogne
- Université de Bourgogne

- BRGM
- Chambre de Commerce et d'Industrie de Région Bourgogne
- Chambre de Métiers et de l'Artisanat de Région Bourgogne
- ONEMA
- ONF
- AgroSup Dijon
- Météo France

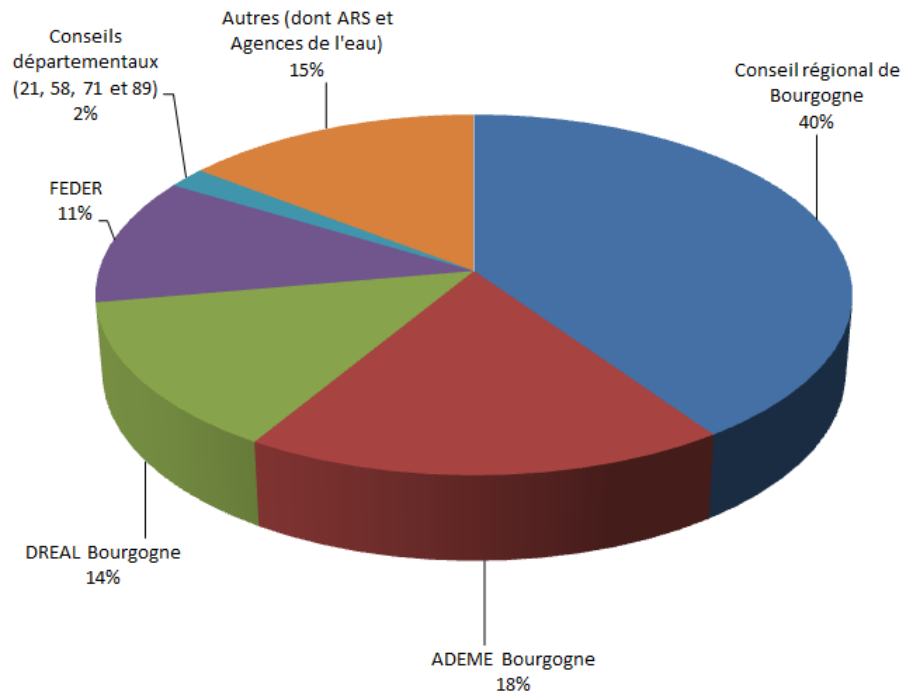
#### Collège 4 : Partenaires associés

- Agence de l'eau Seine Normandie, représentant les trois agences de l'Eau
- DRAAF Bourgogne
- EDF
- GDF
- Préfet de Région
- Rectorat de l'Académie de Dijon

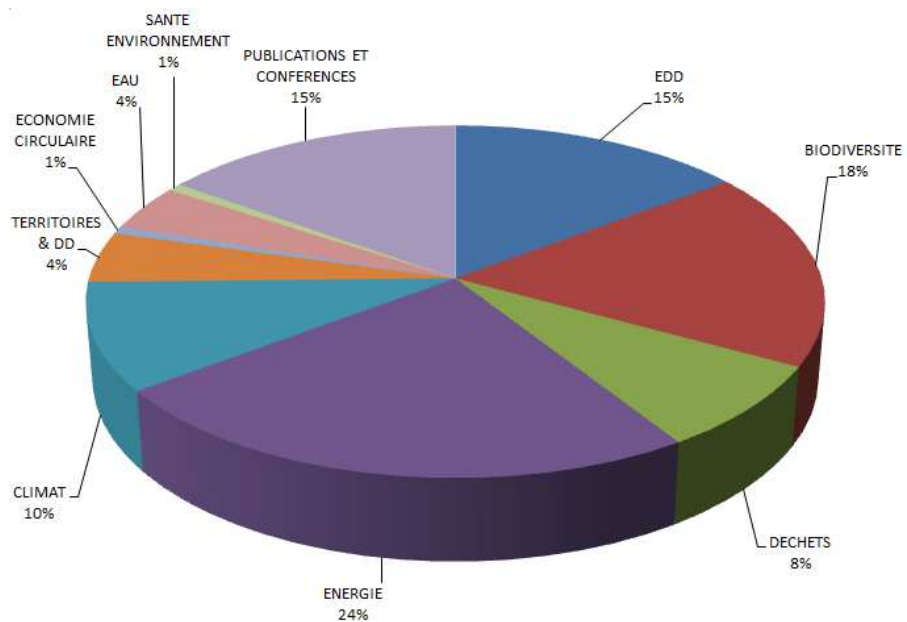


# LE BUDGET DE L'AGENCE

## Origine des financements



## Répartition par thématique



**BUDGET TOTAL : 1 136 000 €**

## LE CONSEIL SCIENTIFIQUE

Ayant pour objectif de renforcer l'assise technique et scientifique de l'agence, le Conseil scientifique d'Alterre a un rôle consultatif, apporte des éclairages, et émet des avis et des suggestions sur le programme de travail de l'agence. Il doit lui venir en appui pour lui permettre de rester innovante, d'être en veille sur les questions émergentes, d'avoir une vision prospective des enjeux et d'élargir son spectre d'action pour investir les différents champs du développement durable. La composition du Conseil scientifique d'Alterre est la suivante :

- **Biodiversité**

**François Letourneux**, président de la commission des aires protégées de l'Union internationale pour la conservation de la nature (UICN)

- **Dynamiques territoriales**

**Francis Aubert**, professeur d'économie, AgroSup Dijon

**Sabine Barles**, urbaniste, professeure des universités, Université Paris 1

**Matthieu Flonneau**, maître de conférences en histoire contemporaine, Université Paris 1

**Marie-Hélène de Sède-Marceau**, professeur de géographie, laboratoire ThéMA de l'Université de Franche-Comté

- **Écologie**

**Patrice Notteghem**, ethno-écologue

**Bernard Frochot**, professeur émérite à l'Université de Bourgogne

- **Économie**

**Christine Chartron**, responsable de la division des études à l'INSEE Bourgogne

**Jean Cavailhès**, ingénieur agronome et économiste, directeur de recherche, INRA Bourgogne

**Jacques Nodin**, président des associations d'insertion Envie Dijon, vice-président de la CRESS Bourgogne

- **Sciences sociales**

**Philippe Mougel**, docteur en sciences sociales

- **Sciences de l'éducation**

**Sylvie Kergreis**, docteur en psychologie sociale et environnementale

**Christine Partoune**, Professeure, Université de Liège, unité de géographie économique et sociale

- **Santé - Environnement**

**Isabelle Millot**, médecin en santé publique, ORS/IREPS Bourgogne

- **Énergie et Climat**

**Yves Richard**, professeur, centre de recherches de climatologie, CNRS / Université de Bourgogne

**Daniel Joly**, professeur de géographie, spécialisé en climatologie et en science du paysage, laboratoire ThéMA de l'Université de Franche-Comté

**Gérard Magnin**, fondateur du réseau européen Energy Cities, membre du Conseil économique, social et environnemental de Franche-Comté

## L'IMPLICATION D'ALTERRE DANS LE RARE



Alterre fait partie du Réseau des agences régionales de l'énergie et de l'environnement, une association loi 1901 créée en 1995, qui regroupe 12 agences régionales et dont le président est Serge Nocodie, président de Rhône-Alpes énergie environnement (RAEE). Le RARE poursuit quatre grands objectifs :

- **Etre une interface** entre les agences régionales et les acteurs institutionnels au niveau national sur les questions relatives aux politiques de développement durable ;
- **Élaborer des outils** partagés et harmoniser les approches méthodologiques entre les agences ;
- **Être un espace d'échanges** d'expériences, de savoirs et de savoir-faire entre les agences ;
- **Valoriser la richesse** constituée par l'ensemble des savoir-faire des agences à travers des actions communes.

Le président et la directrice d'Alterre sont fortement impliqués dans les actions du RARE. Les salariés sont également actifs au sein des groupes de travail inter-agences, dont l'expertise est fréquemment sollicitée au niveau national.

Sur l'année 2015 :

- **le groupe Développement durable** a principalement poursuivi ses échanges avec le ministère de l'Ecologie en vue de la mise en œuvre de la SNTEDD 2015-2020 et a participé aux échanges avec l'association 4D, l'Association des maires de France (AMF), le Comité 21 et le Commissariat général du développement durable (CGDD) dans le cadre de l'observatoire national des Agendas 21.

- **le groupe Outils territoriaux énergie-climat** a centré ses activités autour de deux grands axes : les différentes méthodes d'élaboration de l'indicateur « Facture énergétique » d'un territoire et ses exploitations ; et la méthode « Monitoring, Reporting, Verification (MRV) » et sa possible utilisation par les observatoires. Le RARE a par ailleurs largement contribué aux travaux nationaux dans le cadre de l'observatoire national de la précarité énergétique, et pour la mise en application de l'article 179 de la loi de Transition énergétique pour une croissance verte portant sur la mise à disposition des données de consommation d'énergie.

- **les groupes Économie circulaire, Biodiversité et Communication** ont principalement procédé à des échanges d'information et de pratiques.

# L'ÉQUIPE D'ALTERRE EN 2015

## Direction



**Nadège Austin :**  
Directrice

## Vie associative



**Elisabeth Louis :**  
En charge de la comptabilité, de la gestion, et de la vie associative

## Observation et accompagnement



**David Michelin :**  
Chargé de mission Biodiversité



**Anne-Cerise Tissot :**  
Chargée de mission  
Changement climatique,  
Eau



**Aurélien Trioux :**  
Chargé de mission Territoires  
et Développement durable



**Pascale Repellin :**  
Chargée de mission  
Observation-Évaluation

## Secrétariat de mission



**Aurélie Berbey :**  
Secrétaire de mission



**Marie-Lise Lagnier :**  
Chargée d'études Énergie,  
Déchets

**Laure Millet :**  
Chargée d'études Climat, Énergie  
*Contrat à durée déterminée :  
9 mars 2015 - 8 septembre 2016*



## Éducation à l'environnement et au développement durable



**Christine Coudurier :**  
Chargée de mission Éducation relative à  
l'environnement et au développement durable

## Stagiaire :

Nils Chagnon : élève de 3<sup>e</sup>  
Stage d'observation du 5 au  
9 janvier

## Communication, documentation, système d'information



**Jean-Philippe Harand :**  
Responsable du système  
d'information



**Fabienne Lapiche-Jaouen :**  
Chargée de l'événementiel ; en  
appui à la mise en œuvre des projets



**Stéphanie Marquet :**  
Chargée de communication



**Valérie Trivier :**  
Documentaliste

# UN NOUVEAU BÂTIMENT : LA BOURDONNERIE

Le 26 août 2015, Alterre a emménagé aux côtés de Réserves naturelles de France dans de nouveaux locaux situés dans l'écoquartier Heudelet 26, à quelques pas du centre ville de Dijon. Le bâtiment, baptisé La Bourdonnerie, se distingue par ses nombreuses caractéristiques environnementales qui en font une réalisation ambitieuse et innovante. Projet lauréat de l'appel à projets de la Région Bourgogne, La Bourdonnerie s'inscrit dans la politique menée par la région de construction de bâtiments répondant aux critères de performance énergétique, d'utilisation de matériaux bio-sourcés et d'intégration environnementale.



## Un projet porteur de sens

L'originalité du projet de regroupement d'Alterre Bourgogne et Réserves naturelles de France sur un même site réside dans la conjonction de trois dimensions essentielles :

- **le rapprochement de structures œuvrant pour un développement soutenable** et dont les missions s'inscrivent pleinement dans les orientations nationales et régionales et notamment le projet de loi sur la Transition énergétique pour une croissance verte et de celui pour la reconquête de la biodiversité, de la nature et des paysages ;
- **l'emplacement choisi au sein de l'écoquartier Heudelet 26**, futur « quartier jardin » marqué par une forte présence du végétal ;
- **la dimension environnementale et innovante du bâtiment**, qui répond aux normes BBC et présente sur sa façade ouest un hôtel à insectes d'une surface de 60 m<sup>2</sup>, faisant de cette installation une première en France.

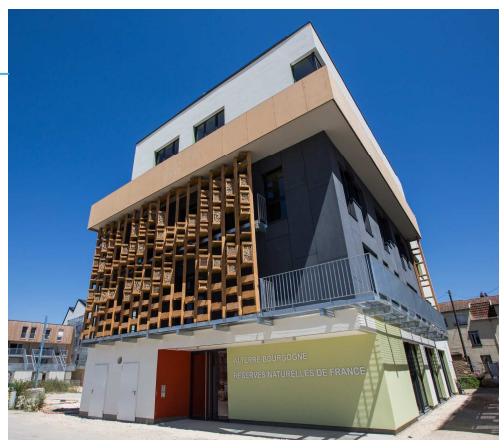
La démarche, motivée par le souhait de réaliser des économies grâce à la mutualisation de moyens et de coûts, doit permettre de gagner en transversalité et de favoriser les synergies.



Les équipes d'Alterre et de RNF

## Cinq informations clés à retenir sur l'hôtel à insectes de la Bourdonnerie

- La réalisation d'un hôtel à insectes de cette ampleur, intégré à un bâtiment, est une première en France.
- Il s'agit d'une démarche en faveur de la biodiversité ordinaire en ville. Idée originale proposée par l'atelier d'architectes Calc, la démarche s'inscrit dans la politique de préservation de la biodiversité de la ville de Dijon et plus particulièrement dans la volonté de restaurer les continuités écologiques en ville (pour permettre aux espèces de se déplacer).
- Différentes espèces de pollinisateurs vont occuper l'hôtel : des abeilles sauvages mais aussi des papillons et des coléoptères. Les abris et casiers vont se remplir progressivement sur une période de trois ans, à mesure que l'écoquartier va se végétaliser.
- Un suivi scientifique sera effectué par Réserves naturelles de France.
- L'hôtel ayant vocation à être un outil de sensibilisation, des animations pédagogiques sont prévues auprès des enfants, des écoles et des habitants de l'écoquartier Heudelet 26.



# L'ÉCO-RESPONSABILITÉ AU SEIN DE L'AGENCE

Au regard de ses missions et des messages qu'elle diffuse, l'agence se doit de montrer l'exemple dans son propre fonctionnement. C'est pourquoi elle déploie en interne un certain nombre d'actions, pratiques et comportements, en application des cinq finalités du développement durable\* :



## La lutte contre le changement climatique et la protection de l'atmosphère

Préférence pour des solutions alternatives aux déplacements professionnels

- pratique de la visio-conférence

Déplacements domicile-travail :

- pratique du télétravail
- prise en charge à 50 % par l'employeur de l'abonnement de transport en commun

Suivi des consommations énergie et eau



## La préservation de la biodiversité, protection des milieux et des ressources

Tri et valorisation des déchets :

- cartouches d'encre, piles, stylos, DEEE...

Consommation et comportements responsables :

- sensibilisation des équipes à la maîtrise des consommations d'eau, d'énergie, de papier et de fournitures de bureau

Remplissage, gestion, valorisation de l'hôtel à insectes



## L'épanouissement de tous les êtres humains

Sensibilisation des salariés aux enjeux du DD via les événements organisés par Alterre

Accès à la formation pour tous



## Les dynamiques de développement suivant des modes de production et de consommation responsables

Achats de biens et services responsables :

- papier certifié et choix d'imprimeries Imprim'vert
- produits ménagers écologiques, café bio et équitable
- cadeaux et produits locaux pour les événements
- entretien des locaux et recyclage du papier par des entreprises de réinsertion
- mutualisation de salles de réunion et de repas avec RNF à La Bourdonnerie

Participation de l'employeur pour 50 % de la valeur des tickets restaurant

Promotion du dialogue social via la déléguée du personnel

Égalité de traitement homme-femme



## La cohésion sociale et la solidarité entre territoires et entre générations

\*D'après l'article L110-1 du Code de l'environnement, l'objectif de développement durable répond, de façon concomitante et cohérente, à ces cinq finalités.

## SIGLES

**ADEME** : Agence de l'environnement et de la maîtrise de l'énergie

**ARS** : Agence régionale de santé

**BAC** : Bassin d'alimentation de captage

**BBC** : Bâtiment basse consommation

**BFCE** : La région est représentée à Bruxelles au travers de l'association Bourgogne Franche-Comté Europe

**BIP** : *Biodiversity Indicators Partnership* - Partenariat relatif aux indicateurs de la biodiversité

**BRGM** : Bureau de recherches géologiques et minières

**CEMEA** : Centre d'entraînement aux méthodes d'éducation Active

**CFPPA** : Centre de formation professionnelle et de promotion agricole

**CLTE** : Contrat local pour la transition énergétique

**COP21** : Conference of the parties

**COPIL** : Comité de pilotage

**COTEC** : Comité technique

**CPIE** : Centre permanent d'initiatives pour l'environnement

**CRAJEP** : Comité pour les relations régionales des associations de jeunesse et d'éducation populaire

**GRESS** : Chambre régionale de l'économie sociale et solidaire de Bourgogne

**CRPF** : Centre régional de la propriété forestière

**DD** : Développement durable

**DDT** : Direction départementale des territoires

**DRAAF** : Direction régionale de l'alimentation, de l'agriculture et de la forêt

**DREAL** : Direction régionale de l'environnement, de l'aménagement et du logement

**EEDD** : Éducation à l'environnement et au développement durable

**EnR** : Énergies renouvelables

**EPCI** : Établissements publics de coopération intercommunale

**EPTB** : Établissement public territorial de bassin

**FEDER** : Fonds européen de développement régional

**HYCCARE** : Hydrologie, Changement climatique, Adaptation, Ressources en Eau en Bourgogne

**ICLEI** : *International Council for Local Environmental Initiatives* - Conseil international pour les initiatives écologiques locales

**INRA** : Institut national de la recherche agronomique

**INSEE** : Institut national de la statistique et des études économiques

**IREPS** : Instance régionale d'éducation et de promotion de la santé

**MJC** : Maison de la jeunesse et de la culture

**OCCE** : Office central de la coopération à l'école

**OCEB** : Observatoire climat énergie de Bourgogne

**ONB** : Observatoire national de la biodiversité

**ONCFS** : Office national de la chasse et de la faune sauvage

**ONF** : Office national des forêts

**OPTEER** : Observatoire territorial climat air énergie

**ORS** : Observatoire régional de santé

**PCET** : Plan climat énergie territorial

**PLP** : Plan local de prévention

**PNRM** : Parc naturel régional du Morvan

**PNSE** : Plan national santé environnement

**PRSE** : Plan régional santé environnement

**RARE** : Réseau des agences régionales de l'environnement

**SCOT** : Schéma de cohérence territoriale

**SEBI** : *Streamlining European Biodiversity Indicators* - rationalisation des indicateurs européens de la biodiversité

**SFFERE** : Système de formation de formateurs à l'éducation relative à l'environnement

**SEMAAD** : Société d'économie mixte d'aménagement de l'agglomération dijonnaise

**SNB** : Stratégie nationale pour la biodiversité

**SNTEDD** : Stratégie nationale de transition écologique vers un développement durable

**SRB** : Stratégie régionale de la biodiversité

**SRCAE** : Schéma régional climat air énergie

**SRCE** : Schéma régional de cohérence écologique

**TEPOS** : Territoire à énergie positive

**uB** : Université de Bourgogne

**UCBRP** : Union pour la coopération Bourgogne Rhénanie Palatinat

**UFC** : Union fédérale des consommateurs

**UICN** : Union internationale pour la conservation de la nature pour la coopération Bourgogne Rhénanie Palatinat

## Crédits photos

Couverture :

- La Bourdonnerie : Jonas Jacquelin, Atelier Calc

- Solutré Pouilly : Arnaud Bouissou/Terra

- Ateliers Hyccare de design territorial sur le bassin de la Tille, de l'Ouche et de la Vouge : Anne-Cerise Tissot

- Éoliennes : Daniel Salem

p.4 : Éoliennes : Daniel Salem

p.5 : Ateliers Hyccare design territorial sur le bassin de la Tille : Anne-Cerise Tissot

p.6 : Sortie du Réseau Bocages, Saint-Usuge, 2014 : David Michelin ; Réseau Captages : Anne-Cerise Tissot

p.8 : Réseau Bocages : David Michelin

p.9 : Vue aérienne : Philippe Gillet

p.10 : Formation en EEDD : Centre Eden

p.11 : Rencontres de l'EEDD 2015 : Stéphanie Marquet et Jean-Philippe Harand

p.12 : Enfants dans un champ : Sylvain (creativecommons.fr)

p.13 : Déchets verts : Arnaud Bouissou/Terra

p.20 : Equipes : Stéphanie Marquet ; Bâtiment : Jonas Jacquelin / Atelier Calc et Philippe Maupetit



# Productions 2015

## Démarches territoriales de développement durable et politiques publiques

- Argumentaire pour une dimension internationale dans les projets territoriaux de développement durable
- Repères n°69 : Les politiques publiques de développement durable : des outils au service des territoires
- Fiche expérience Jumelage-coopération tripartite : l'engagement dans le développement durable au-delà des frontières administratives

## Santé - Environnement

- Guide méthodologique « Bon pied, bon air »

## Énergie et gaz à effet de serre

- État des lieux régional des énergies renouvelables
- Indicateurs de suivi du Schéma régional climat air énergie (SRCAE)

## Changement climatique et eau

- Le changement climatique en Bourgogne et ses effets sur la ressource en eau
- Les ateliers du climat du bassin versant de l'Armançon
- Les ateliers du climat des bassins versants de la Tille, de l'Ouche et de la Vouge

## Biodiversité et ressources naturelles

- Repères n° 70 : La Trame verte et bleue : pour concilier aménagement et biodiversité
- Protection de captages : quatre situations locales à la loupe
- Fiche indicateur : Évolution des populations d'oiseaux

## Déchets

- La prévention des déchets ménagers en Bourgogne
- État des lieux de la gestion des déchets ménagers en Bourgogne

## Éducation à l'environnement et au développement durable

- Planif'Sffere 2015-2016

## Décider aujourd'hui pour demain

- Repères n° 68 : Décider aujourd'hui pour demain. De la difficulté et du risque de prendre des décisions qui engagent sur le long terme
- Actes de la conférence du 10 février 2015, à Dijon
- Série de sept interviews filmées